
ผลการปฏิบัติตามมาตรการติดตามตรวจสอบ
ผลกระทบสิ่งแวดล้อม

บทที่ 3

ผลการปฏิบัติตามมาตรการติดตามตรวจสอบผลกระทบสิ่งแวดล้อม

3.1 การปฏิบัติตามมาตรการติดตามตรวจสอบผลกระทบสิ่งแวดล้อม

บริษัท คอนติเนนตัล ซิตี จำกัด เป็นผู้พัฒนา โครงการ อาคารชุดพักอาศัย โนเบิล บีไนน์ทีน ปัจจุบันโครงการฯ ดำเนินการก่อสร้างแล้วเสร็จและได้มีการจัดตั้งนิติบุคคลอาคารชุดเข้ามาบริหารจัดการ โดยตัวโครงการเป็นที่พักอาศัย ในรูปแบบอาคารชุดพักอาศัย จำนวน 2 อาคาร ได้แก่ อาคาร A ขนาดความสูง 48 ชั้น ความสูง 190.00 เมตร (ความสูงวัดถึงส่วนที่สูงที่สุด) และอาคาร B ขนาดความสูง 27 ชั้น และชั้นใต้ดิน 6 ชั้น ความสูง 108.10 เมตร (ความสูงวัดถึงส่วนที่สูงที่สุด) โดยโครงการจะปลูกสร้างบนโฉนดที่ดิน จำนวน 2 แปลง ขนาดพื้นที่รวม 3-2-95 ไร่ หรือ 5,980 ตารางเมตร โดยโครงการได้รับหนังสือเห็นชอบรายงานการประเมินผลกระทบ (EIA) จากสำนักงานนโยบายและแผนทรัพยากรธรรมชาติและสิ่งแวดล้อม ที่ ทส.1009.5/14035 ลงวันที่ 18 พฤศจิกายน 2559 หนังสือเห็นชอบได้กำหนด มาตรการป้องกันและแก้ไขผลกระทบสิ่งแวดล้อมและมาตรการติดตามตรวจสอบผลกระทบสิ่งแวดล้อม เพื่อเป็นแนวทางให้โครงการปฏิบัติ รวมไปถึงเสนอรายงานผลการปฏิบัติตามมาตรการฯ ต่อหน่วยงานอนุญาต และหน่วยงานที่เกี่ยวข้อง รวมทั้งสำนักงานนโยบายและแผนทรัพยากรธรรมชาติและสิ่งแวดล้อม (สผ.) ทุก 6 เดือน

บัดนี้ นิติบุคคลอาคารชุด โนเบิล บี ไนน์ทีน ได้มอบหมายให้ บริษัท ศูนย์วิเคราะห์น้ำ จำกัด ดำเนินการติดตาม ตรวจสอบการปฏิบัติตามมาตรการป้องกันและแก้ไขผลกระทบสิ่งแวดล้อมโครงการ อาคารชุดพักอาศัย โนเบิล บีไนน์ทีน (ระยะดำเนินการ) ช่วงเดือนกรกฎาคม ถึง ธันวาคม 2565 ตามที่กำหนดไว้ในรายงานการวิเคราะห์ ผลกระทบสิ่งแวดล้อม โดยเนื้อหาบทนี้จะแสดงผลการปฏิบัติตามมาตรการป้องกันและแก้ไขผลกระทบสิ่งแวดล้อม ซึ่งทางบริษัทศูนย์วิเคราะห์น้ำ จำกัด ทำการตรวจประเมินด้วยวิธี Walk through Survey พร้อมทั้งรวบรวมเอกสารหลักฐานต่างๆ และภาพถ่ายประกอบผลการปฏิบัติตามมาตรการฯ

3.2 วัตถุประสงค์

เพื่อตรวจสอบการทำงานของระบบสาธารณูปโภค ระบบการสนับสนุน และวิเคราะห์ผลกระทบสิ่งแวดล้อม ประเมินผลและจัดทำรายการติดตามตรวจสอบผลกระทบสิ่งแวดล้อมเสนอต่อสำนักนโยบายและแผน ทรัพยากรธรรมชาติและสิ่งแวดล้อม และหน่วยงานที่เกี่ยวข้องรับทราบถึงสถานการณ์คุณภาพสิ่งแวดล้อมของ โครงการ อาคารชุดพักอาศัย โนเบิล บีไนน์ทีน

3.3 ขอบเขตการติดตามตรวจสอบผลกระทบสิ่งแวดล้อม

ทางโครงการมีแผนการติดตามตรวจสอบผลกระทบสิ่งแวดล้อมระหว่างเดือนเดือนกรกฎาคม ถึง ธันวาคม 2565 ซึ่งประกอบไปด้วย การติดตามตรวจสอบคุณภาพอากาศ, เสียง, น้ำใช้, สระว่ายน้ำ, น้ำเสีย, การระบายน้ำ, มลพิษ, ระบบไฟฟ้า, การอนุรักษ์พลังงาน, ระบบป้องกันอัคคีภัย, ระบบระบายอากาศ, การจราจร, อาชีวอนามัยและความปลอดภัย, ทัศนียภาพ, การบดบังแสงแดดและทิศทางลม, การบดบังคลื่นวิทยุ/โทรทัศน์ และคุณภาพชีวิตและความพึงพอใจของผู้พักอาศัยภายในโครงการ

3.4 ผลการปฏิบัติตามมาตรการติดตามตรวจสอบผลกระทบสิ่งแวดล้อม

ตามหนังสือเห็นชอบรายงานวิเคราะห์ผลกระทบสิ่งแวดล้อมได้กำหนดให้มีการตรวจสอบและพบทวนการปฏิบัติตามมาตรการฯ เป็นประจำทุก 6 เดือน ดังนั้น เพื่อเป็นการปฏิบัติตามข้อกำหนด โครงการจึงกำหนดให้มีการจัดทำรายงานผลการปฏิบัติตามมาตรการป้องกันและแก้ไขผลกระทบสิ่งแวดล้อมและมาตรการติดตามตรวจสอบผลกระทบสิ่งแวดล้อม ฉบับนี้ขึ้น เพื่อเป็นการรายงานผลการปฏิบัติระหว่างเดือนกรกฎาคม ถึง ธันวาคม 2565 โดยมีรายละเอียดดังต่อไปนี้

ตารางที่ 3.4-1 มาตรการติดตามตรวจสอบผลกระทบสิ่งแวดล้อม โครงการ อาคารชุดพักอาศัย โนเบิล บีไนน์ทีน ระยะดำเนินการ

องค์ประกอบ สิ่งแวดล้อม	ดัชนีที่ตรวจวัด/ความถี่	บริเวณที่ตรวจวัด	ผลการปฏิบัติและรายละเอียดการปฏิบัติตามมาตรการฯ ✓ = ปฏิบัติ ✗ = ไม่ได้ปฏิบัติ ○ = ปฏิบัติไม่ได้ ⊙ = ปฏิบัติได้แต่ไม่มีประสิทธิภาพ ● = ยังไม่ถึงเวลาปฏิบัติ		ปัญหา/ อุปสรรค/แนว ทางแก้ไข	เอกสารอ้างอิง
1. คุณภาพอากาศ 1.1 ฝุ่นละออง	ดัชนีที่ตรวจวัด - ความสะอาด ความถี่ - ทุกวัน	- ถนนในพื้นที่โครงการ	✓	- ถนนในพื้นที่โครงการ มีการทำความสะอาดเป็นประจำทุกวัน	-	ภาพที่ 2.2-16 เจ้าหน้าที่ทำความสะอาด ภาคผนวก ค-5 แผนทำความสะอาด
	ดัชนีที่ตรวจวัด - ความเสียหาย/ผลกระทบเรื่อง ร้องเรียนจากผู้ได้รับผลกระทบ ความถี่ - สัปดาห์ละ 1 ครั้ง	- ผู้พักอาศัยใกล้เคียง	✓	- ตั้งแต่จัดตั้งนิติบุคคล ยังไม่มีการร้องเรียนที่เกิดจากผลกระทบทางด้านฝุ่นละออง	-	-
1.2 มลพิษทาง อากาศ	ดัชนีที่ตรวจวัด - ความสะอาด ความถี่ - ทุกวัน	- ถนนในพื้นที่โครงการ	✓	- ถนนในพื้นที่โครงการ มีการทำความสะอาดเป็นประจำทุกวัน	-	ภาพที่ 2.2-16 เจ้าหน้าที่ทำความสะอาด ภาคผนวก ค-5 แผนทำความสะอาด
	ดัชนีที่ตรวจวัด - ความสมบูรณ์ของพันธุ์ไม้ แต่ละ พันธุ์ ความถี่ - เดือนละ 1 ครั้ง	- พื้นที่สีเขียวในโครงการ	✓	- ทางโครงการมีการดูแลพื้นที่สีเขียวโดยรอบโครงการ ให้มีสภาพดี และสวยงาม	-	ภาพที่ 3.4-1 พนักงานดูแลต้นไม้
	ดัชนีที่ตรวจวัด - ความเสียหาย/ผลกระทบเรื่อง ร้องเรียนจากผู้ได้รับผลกระทบ ความถี่ - สัปดาห์ละ 1 ครั้ง	- ผู้พักอาศัยใกล้เคียง	✓	- ตั้งแต่จัดตั้งนิติบุคคล ยังไม่มีการร้องเรียนที่เกิดจากผลกระทบทางด้านฝุ่นละออง	-	-

ตารางที่ 3.4-1 (ต่อ) มาตรการติดตามตรวจสอบผลกระทบสิ่งแวดล้อม โครงการ อาคารชุดพักอาศัย โนเบิล บีไนน์ทีน ระยะดำเนินการ

องค์ประกอบ สิ่งแวดล้อม	ดัชนีที่ตรวจวัด/ความถี่	บริเวณที่ตรวจวัด	ผลการปฏิบัติและรายละเอียดการปฏิบัติตามมาตรการฯ ✓ = ปฏิบัติ ✗ = ไม่ได้ปฏิบัติ ○ = ปฏิบัติไม่ได้ ⊙ = ปฏิบัติได้แต่ไม่มีประสิทธิภาพ ● = ยังไม่ถึงเวลาปฏิบัติ	ปัญหา/ อุปสรรค/แนว ทางแก้ไข	เอกสารอ้างอิง
2. เสียง	ดัชนีที่ตรวจวัด - สภาพดี มองเห็นชัดเจน และไม่ สับสน ความถี่ - เดือนละ 1 ครั้ง	- ภายในพื้นที่โครงการ ป้ายและสัญลักษณ์ ต่าง ๆ อาทิเช่น ป้ายห้ามติดเครื่องยนต์ ป้ายจำกัดความเร็ว เป็นต้น	✓ - ป้าย และสัญลักษณ์จราจรในพื้นที่โครงการ มีเจ้าหน้าที่ ตรวจสอบสภาพให้มองเห็นชัดเจน และไม่สับสน	-	ภาพที่ 3.4-2 ดูแลป้าย และ เครื่องหมายจราจร
	ดัชนีที่ตรวจวัด - ความเสียหาย/ผลกระทบเรื่อง ร้องเรียนจากผู้ได้รับผลกระทบ ความถี่ - สัปดาห์ละ 1 ครั้ง	- ติดตั้งกล่องรับความคิดเห็น บริเวณ ป้อมยาม	✓ - หากมีผู้ได้รับผลกระทบสามารถร้องเรียนได้ที่นิติบุคคล อาคารชุด	-	-
3. น้ำใช้	ดัชนีที่ตรวจวัด - การแตกหรือรั่วซึมของท่อประปา ความถี่ - เดือนละ 1 ครั้ง	- เส้นท่อน้ำประปา	✓ - ทางโครงการมีเจ้าหน้าที่ตรวจสอบรอยรั่วของท่อประปา เป็นประจำทุกเดือน	-	ภาพที่ 2.2-7 ตรวจสอบ สาธารณูปโภค
	ดัชนีที่ตรวจวัด - ความสะอาด ความถี่ - ปีละ 2 ครั้ง	- ถังเก็บน้ำใช้	✓ - ทางนิติมีการล้างถังเก็บน้ำใช้ปีละ 2 ครั้ง โดยครั้งแรก ล้าง เมื่อวันที่ 20-25 มิถุนายน 2565 ส่วนครั้งที่ 2 ล้างเมื่อวันที่ 29 พฤศจิกายน 2565	-	ภาพที่ 2.2-7 ตรวจสอบ สาธารณูปโภค
	ดัชนีที่ตรวจวัด - ปิดวาล์วในช่วง 07.00-10.00 น. และช่วงเวลา 19.30-21.00 น. ความถี่ - ทุกวัน	- วาล์วควบคุมการจ่ายน้ำ	✓ - ระบบสูบน้ำของโครงการ ทำหน้าที่สูบน้ำโดยไม่ดึงน้ำ จากท่อประปาโดยตรง และควบคุมระบบจ่ายน้ำด้วยระดับ ลูกลอย	-	ภาพที่ 2.2-8 ระบบน้ำใช้ โครงการ

ตารางที่ 3.4-1 (ต่อ) มาตรการติดตามตรวจสอบผลกระทบสิ่งแวดล้อม โครงการ อาคารชุดพักอาศัย โนเบิล บีไนน์ทีน ระยะดำเนินการ

องค์ประกอบ สิ่งแวดล้อม	ดัชนีที่ตรวจวัด/ความถี่	บริเวณที่ตรวจวัด	ผลการปฏิบัติและรายละเอียดการปฏิบัติตามมาตรการฯ ✓ = ปฏิบัติ ✗ = ไม่ได้ปฏิบัติ ○ = ปฏิบัติไม่ได้ ⊙ = ปฏิบัติได้แต่ไม่มีประสิทธิภาพ ● = ยังไม่ถึงเวลาปฏิบัติ	ปัญหา/ อุปสรรค/แนว ทางแก้ไข	เอกสารอ้างอิง
4. สระว่ายน้ำ 4.1 โครงสร้างสระ ว่ายน้ำ	ดัชนีที่ตรวจวัด - สภาพดีไม่แตกร้าว ความถี่ - สัปดาห์ละ 1 ครั้ง	- พื้นที่สระว่ายน้ำ	✓ - พื้นสระว่ายน้ำของโครงการ มีเจ้าหน้าที่คอยตรวจสอบให้มี สภาพพร้อมใช้งานตลอดเวลา	-	ภาพที่ 2.2-10 สระว่ายน้ำ โครงการ
	ดัชนีที่ตรวจวัด - สภาพพร้อมใช้งาน ไม่ชำรุด ความถี่ - สัปดาห์ละ 1 ครั้ง	- อุปกรณ์ไฟฟ้าบริเวณสระว่ายน้ำ	✓ - อุปกรณ์ไฟฟ้าบริเวณสระว่ายน้ำ ทางเจ้าหน้าที่มีการตรวจ สภาพไม่ให้ชำรุด	-	-
4.2 อุบัติเหตุจาก การจมน้ำ	ดัชนีที่ตรวจวัด - ไม่มีน้ำขัง ความถี่ - สัปดาห์ละ 1 ครั้ง	- ขอบสระและทางเดินรอบสระว่ายน้ำ	✓ - สระว่ายน้ำโครงการ มีเจ้าหน้าที่ทำความสะอาดเป็นประจำ เพื่อไม่ให้ทางเดินขอบสระเปียก และลื่น	-	ภาพที่ 2.2-10 สระว่ายน้ำ โครงการ
	ดัชนีที่ตรวจวัด - สภาพดี ไม่ลื่น ความถี่ - สัปดาห์ละ 1 ครั้ง	- ป้ายแสดงกฎข้อบังคับสำหรับผู้ใช้สระ น้ำ	✓ - ป้ายแสดงกฎข้อบังคับ มีสภาพดี ไม่ลื่น	-	ภาพที่ 2.2-10 สระว่ายน้ำ โครงการ
	ดัชนีที่ตรวจวัด - สภาพพร้อมใช้งาน ไม่ชำรุด ความถี่ - สัปดาห์ละ 1 ครั้ง	- อุปกรณ์ประจำสระว่ายน้ำ เช่น ไม้ ช่วยชีวิต ห่วงชูชีพ โฟมช่วยชีวิต	✓ - อุปกรณ์ประจำสระว่ายน้ำ อาคาร A มีไม้ช่วยชีวิต 1 อัน, ห่วงชูชีพ 1 อัน, โฟมช่วยชีวิต 2 อัน และเครื่องช่วยหายใจ สำหรับเด็กและผู้ใหญ่ อย่างละ 1 อัน อาคาร B มีไม้ช่วยชีวิต 1 อัน, ห่วงชูชีพ 1 อัน, โฟมช่วยชีวิต 2 อัน และเครื่องช่วย หายใจสำหรับเด็กและผู้ใหญ่ อย่างละ 1 อัน มีสภาพพร้อมใช้ งาน ไม่ชำรุด	-	ภาพที่ 2.2-10 สระว่ายน้ำ โครงการ

ตารางที่ 3.4-1 (ต่อ) มาตรการติดตามตรวจสอบผลกระทบสิ่งแวดล้อม โครงการ อาคารชุดพักอาศัย โนเบิล บีโน้ทิน ระยะดำเนินการ

องค์ประกอบ สิ่งแวดล้อม	ดัชนีที่ตรวจวัด/ความถี่	บริเวณที่ตรวจวัด	ผลการปฏิบัติและรายละเอียดการปฏิบัติตามมาตรการฯ ✓ = ปฏิบัติ ✗ = ไม่ได้ปฏิบัติ ○ = ปฏิบัติไม่ได้ ⊙ = ปฏิบัติได้แต่ไม่มีประสิทธิภาพ ● = ยังไม่ถึงเวลาปฏิบัติ	ปัญหา/ อุปสรรค/แนว ทางแก้ไข	เอกสารอ้างอิง
4.2 อุบัติเหตุจาก การจมน้ำ (ต่อ)	<u>ดัชนีที่ตรวจวัด</u> - สภาพพร้อมใช้งาน ไม่ชำรุด <u>ความถี่</u> - สัปดาห์ละ 1 ครั้ง	- อุปกรณ์ไฟฟ้าส่องสว่าง	✓ - อุปกรณ์ไฟฟ้าบริเวณสระว่ายน้ำ ทางเจ้าหน้าที่มีการตรวจ สภาพไม่ให้ชำรุด	-	-
4.3 คุณภาพน้ำสระ ว่ายน้ำ	<u>ดัชนีที่ตรวจวัด</u> - pH - Residual Chlorine <u>ความถี่</u> - ทุกวัน	- สระว่ายน้ำ ส่วนลึก ตื้น	✓ - ระหว่างเดือน ก.ค.-ธ.ค.65 มีการตรวจวัด pH, Cl ₂ สระว่ายน้ำ น้ำ ส่วนลึกและส่วนตื้น เป็นประจำทุกวัน	-	ผลการตรวจวัด ดังหัวข้อที่ 3.5.4 ภาคผนวก ง-3 ผลการตรวจ วิเคราะห์คุณภาพน้ำในสระ ว่ายน้ำ : ค่าความเป็นกรด- ด่าง และคลอรีน
	<u>ดัชนีที่ตรวจวัด</u> - Coliform Bacteria - จุลินทรีย์กลุ่มที่ทำให้เกิดโรค (ได้แก่ <i>Escherichia Coli</i> , <i>Staphylococcus aureus</i> และ <i>Pseudomonas aeruginosa</i>) <u>ความถี่</u> - สัปดาห์ละ 1 ครั้ง	- สระว่ายน้ำ ส่วนลึก ตื้น	✓ - ระหว่างเดือน ก.ค.-ธ.ค.65 มีการตรวจวัด Coliform Bacteria, <i>Escherichia Coli</i> , <i>Staphylococcus aureus</i> และ <i>Pseudomonas aeruginosa</i> สัปดาห์ละ 1 ครั้ง พบว่า ดัชนี การตรวจวัดมีค่าอยู่ในเกณฑ์มาตรฐานกำหนด	-	ผลการตรวจวัด ดังหัวข้อที่ 3.5.4 ภาคผนวก ง-3 ผลการตรวจ วิเคราะห์คุณภาพน้ำในสระ ว่ายน้ำ : ค่าความเป็นกรด- ด่าง และคลอรีน
	<u>ดัชนีที่ตรวจวัด</u> - สภาพดี ไม่ชำรุด <u>ความถี่</u> - สัปดาห์ละ 1 ครั้ง	- ระบบกรองน้ำสระว่ายน้ำ	✓ - ระบบกรองน้ำสระว่ายน้ำ มีเจ้าหน้าที่เดินระบบทุกวัน	-	ภาพที่ 2.2-11 ดูแลสระว่ายน้ำ

ตารางที่ 3.4-1 (ต่อ) มาตรการติดตามตรวจสอบผลกระทบสิ่งแวดล้อม โครงการ อาคารชุดพักอาศัย โนเบิล บีไนน์ทีน ระยะดำเนินการ

องค์ประกอบ สิ่งแวดล้อม	ดัชนีที่ตรวจวัด/ความถี่	บริเวณที่ตรวจวัด	ผลการปฏิบัติและรายละเอียดการปฏิบัติตามมาตรการฯ ✓ = ปฏิบัติ ✗ = ไม่ได้ปฏิบัติ ○ = ปฏิบัติไม่ได้ ⊙ = ปฏิบัติได้แต่ไม่มีประสิทธิภาพ ● = ยังไม่ถึงเวลาปฏิบัติ	ปัญหา/ อุปสรรค/แนว ทางแก้ไข	เอกสารอ้างอิง
4.3 คุณภาพน้ำสระ ว่ายน้ำ (ต่อ)	<u>ดัชนีที่ตรวจวัด</u> - ไม่มีตะกอน ตะไคร่น้ำ และ เศษผง <u>ความถี่</u> - สัปดาห์ละ 1 ครั้ง	- ความสะอาดของสระว่ายน้ำ	✓ - มีการทำความสะอาดสระว่ายน้ำ วันเว้นวัน	-	ภาพที่ 2.2-11 ดูแลสระว่ายน้ำ
5.น้ำเสีย 5.1 ประสิทธิภาพ ของระบบบำบัดน้ำ เสีย (1) คุณภาพน้ำ ทิ้งก่อนการบำบัด	<u>ดัชนีที่ตรวจวัด</u> - pH, BOD, SS, Settleable Solid, TDS, H ₂ S, TKN, Fat Oil & Grease, Total coliform Bacteria และ Fecal Coliform Bacteria <u>ความถี่</u> - เดือนละ 1 ครั้ง	- บ่อปรับสมดุลของระบบบำบัดน้ำเสียแต่ ละชุด	✓ - ระหว่างเดือน ก.ค.-ธ.ค.65 มีการตรวจวัด pH, BOD, SS, Settleable Solid, TDS, H ₂ S, TKN, Fat Oil & Grease, Total coliform Bacteria และ Fecal Coliform Bacteria เดือนละ 1 ครั้ง พบว่า ดัชนีการตรวจวัดคุณภาพน้ำทิ้งก่อนการบำบัด อยู่ในเกณฑ์การออกแบบของระบบบำบัดน้ำเสียของโครงการ	-	ผลการตรวจวัด ดังหัวข้อที่ 3.5.3 ภาคผนวก ง-1 ผลการตรวจ วิเคราะห์คุณภาพน้ำเสีย-น้ำ ทิ้ง โดยห้องปฏิบัติการ
(2) คุณภาพน้ำ ทิ้งหลังการบำบัด	<u>ดัชนีที่ตรวจวัด</u> - pH, BOD, SS, Settleable Solid, TDS, H ₂ S, TKN, Fat Oil & Grease, Total coliform Bacteria และ Fecal Coliform Bacteria <u>ความถี่</u> - เดือนละ 1 ครั้ง	- บ่อตรวจสภาพคุณภาพน้ำของระบบ บำบัดน้ำเสียแต่ละชุด	✓ - ระหว่างเดือน ก.ค.-ธ.ค.65 มีการตรวจวัดค่า pH, BOD, SS, Settleable Solid, TDS, H ₂ S, TKN, Fat Oil & Grease, Total coliform Bacteria และ Fecal Coliform Bacteria พบว่า บ่อพักน้ำทิ้ง อาคาร A และบ่อพักน้ำทิ้ง อาคาร B มีค่าอยู่ใน เกณฑ์มาตรฐานประกาศกระทรวงทรัพยากรธรรมชาติและ สิ่งแวดล้อม เรื่อง กำหนดมาตรฐานควบคุมการระบายน้ำทิ้ง จากอาคารบางประเภทและบางขนาด พ.ศ.2548	-	ผลการตรวจวัด ดังหัวข้อที่ 3.5.3 ภาคผนวก ง-1 ผลการตรวจ วิเคราะห์คุณภาพน้ำเสีย-น้ำ ทิ้ง โดยห้องปฏิบัติการ

ตารางที่ 3.4-1 (ต่อ) มาตรการติดตามตรวจสอบผลกระทบสิ่งแวดล้อม โครงการ อาคารชุดพักอาศัย โนเบิล บีไนน์ทีน ระยะดำเนินการ

องค์ประกอบ สิ่งแวดล้อม	ดัชนีที่ตรวจวัด/ความถี่	บริเวณที่ตรวจวัด	ผลการปฏิบัติและรายละเอียดการปฏิบัติตามมาตรการ ✓ = ปฏิบัติ ✗ = ไม่ได้ปฏิบัติ ○ = ปฏิบัติไม่ได้ ⊙ = ปฏิบัติได้แต่ไม่มีประสิทธิภาพ ● = ยังไม่ถึงเวลาปฏิบัติ	ปัญหา/ อุปสรรค/แนว ทางแก้ไข	เอกสารอ้างอิง
5.2 การทำงานของ ระบบบำบัดน้ำเสีย	ดัชนีที่ตรวจวัด - ปริมาณการใช้ไฟฟ้าของระบบ บำบัดน้ำเสีย (หน่วย) - ปริมาณน้ำใช้ในทุกกิจกรรมของ แหล่งกำเนิดมลพิษ (ลูกบาศก์ เมตร) - ปริมาณน้ำเสียที่เข้าสู่ระบบ บำบัดน้ำเสีย (ลูกบาศก์เมตร) - การระบายน้ำทั้งจากระบบ บำบัดน้ำเสีย (ระบาย/ไม่ระบาย) - ปริมาณสารเคมีหรือสารสกัด ชีวภาพที่ใช้ (ชื่อ/ปริมาณ) (ลิตร หรือกก.) - การทำงานของระบบบำบัดน้ำ เสีย (ปกติ/ผิดปกติ) - การทำงานของเครื่องสูบน้ำ (ปกติ/ผิดปกติ) - การทำงานของเครื่องเติมอากาศ (ปกติ/ผิดปกติ) - การทำงานของเครื่องกวนผสม น้ำเสีย (ปกติ/ผิดปกติ) ความถี่ ทุกวัน	- ระบบบำบัดน้ำเสียของโครงการ	✓ - มีการเก็บสถิติและข้อมูลซึ่งแสดงผลการทำงานของระบบ บำบัดน้ำเสียในแต่ละวัน และจัดทำบันทึกรายละเอียดดังกล่าว ตามแบบ ทส.1 และจัดทำรายงานสรุปผลการทำงานของระบบ บำบัดน้ำเสียในแต่ละเดือนตามแบบ ทส.2 และส่งรายงานทาง อิเล็กทรอนิกส์	-	ภาคผนวก ค-2 การทำงาน ของระบบบำบัด

ตารางที่ 3.4-1 (ต่อ) มาตรการติดตามตรวจสอบผลกระทบสิ่งแวดล้อม โครงการ อาคารชุดพักอาศัย โนเบิล บีไนน์ทีน ระยะดำเนินการ

องค์ประกอบ สิ่งแวดล้อม	ดัชนีที่ตรวจวัด/ความถี่	บริเวณที่ตรวจวัด	ผลการปฏิบัติและรายละเอียดการปฏิบัติตามมาตรการ ✓ = ปฏิบัติ ✗ = ไม่ได้ปฏิบัติ ○ = ปฏิบัติไม่ได้ ⊙ = ปฏิบัติได้แต่ไม่มีประสิทธิภาพ ● = ยังไม่ถึงเวลาปฏิบัติ	ปัญหา/ อุปสรรค/แนว ทางแก้ไข	เอกสารอ้างอิง
5.2 การทำงานของ ระบบบำบัดน้ำเสีย (ต่อ)	ดัชนีที่ตรวจวัด - การทำงานของเครื่องผสม สารเคมี (ปกติ/ผิดปกติ) - เครื่องสูบลมตะกอน (ปกติ/ ผิดปกติ) - อื่น ๆ (ระบุ) (ปกติ/ผิดปกติ) - ปริมาณตะกอนส่วนเกินที่เกิดขึ้น จากระบบบำบัดน้ำเสียที่นำไป กำจัด - ปัญหาอุปสรรค และแนวทาง แก้ไข ความถี่ ทุกวัน	- ระบบบำบัดน้ำเสียของโครงการ	✓ - มีการเก็บสถิติและข้อมูลซึ่งแสดงผลการทำงานของระบบ บำบัดน้ำเสียในแต่ละวัน และจัดทำบันทึกรายละเอียดดังกล่าว ตามแบบ ทส.1 และจัดทำรายงานสรุปผลการทำงานของระบบ บำบัดน้ำเสียในแต่ละเดือนตามแบบ ทส.2 และส่งรายงานทาง อิเล็กทรอนิกส์	-	ภาคผนวก ค-2 การทำงาน ของระบบบำบัด
6. การระบายน้ำ	ดัชนีที่ตรวจวัด - การสะสมของตะกอนดินในบ่อ พัก และท่อระบายน้ำ ความถี่ - เดือนละ 1 ครั้ง	- บ่อหน่วงน้ำ และท่อระบายน้ำ	✓ - มีการตรวจการสะสมของดินตะกอนในท่อระบายน้ำ หากมี การสะสมของดินตะกอนมากจะดำเนินการตักตะกอนออก	-	-
	ดัชนีที่ตรวจวัด - สภาพพร้อมใช้งาน - อายุการใช้งาน ความถี่ - 3 เดือน 1 ครั้ง	- เครื่องสูบน้ำภายในบ่อพักน้ำ 1) ตรวจสอบ	✓ - เครื่องสูบน้ำภายในบ่อพักน้ำ มีเจ้าหน้าที่ตรวจสอบการ ทำงานอยู่เป็นประจำ	-	ภาคผนวก ค-4 ตรวจสอบ สาธารณูปโภค

ตารางที่ 3.4-1 (ต่อ) มาตรการติดตามตรวจสอบผลกระทบสิ่งแวดล้อม โครงการ อาคารชุดพักอาศัย โนเบิล บีไนน์ทีน ระยะดำเนินการ

องค์ประกอบ สิ่งแวดล้อม	ดัชนีที่ตรวจวัด/ความถี่	บริเวณที่ตรวจวัด	ผลการปฏิบัติและรายละเอียดการปฏิบัติตามมาตรการฯ ✓ = ปฏิบัติ ✗ = ไม่ได้ปฏิบัติ ○ = ปฏิบัติไม่ได้ ⊙ = ปฏิบัติได้แต่ไม่มีประสิทธิภาพ ● = ยังไม่ถึงเวลาปฏิบัติ	ปัญหา/ อุปสรรค/แนว ทางแก้ไข	เอกสารอ้างอิง
7. มลพิษ	ดัชนีที่ตรวจวัด - ปริมาณมลพิษตกค้าง - ความสะอาด ความถี่ - ทุกวัน	1) พื้นที่โครงการ บริเวณที่ตั้งถังมูลฝอย ห้องขยะประจำชั้น และห้องขยะรวม	✓ - ห้องพักขยะมูลฝอยประจำชั้น และห้องพักขยะรวม มี เจ้าหน้าที่จัดเก็บขยะทุกวัน ซึ่งทางเขตเข้ามาเก็บขยะวันเว้น วัน และเมื่อเขตเข้ามาเก็บขยะทางเจ้าหน้าที่จะทำความสะอาด ทุกครั้ง	-	ภาพที่ 2.2-15 จัดเก็บขยะ ภาพที่ 2.2-16 เจ้าหน้าที่ทำ ความสะอาด
	ดัชนีที่ตรวจวัด - กลิ่น ทัศนียภาพ ความถี่ ทุกวัน	2) ผู้พักอาศัยข้างเคียงพื้นที่โครงการ ติดตามประเมินจากส่วนรับเรื่องร้องเรียน และความคิดเห็น	✓ - ตั้งแต่จัดตั้งนิติบุคคล ยังไม่มีการร้องเรียนที่เกิดจากกลิ่นของ ขยะมูลฝอย	-	-
8. ระบบไฟฟ้า	ดัชนีที่ตรวจวัด - สภาพดี มองเห็นได้ชัดเจน ไม่ลบ เลือน ความถี่ - ทุกวัน	1) หม้อแปลงไฟฟ้า 1.1) บ้ายเตียนระวางอันตราย	✓ - ห้องหม้อแปลงไฟฟ้า มีป้ายเตือนให้ระวางอันตราย ไฟฟ้าแรงสูง และมีเจ้าหน้าที่ตรวจสอบให้มีสภาพดี ไม่ลบ เลือน	-	ภาพที่ 2.2-13 ระบบไฟฟ้า โครงการ
	ดัชนีที่ตรวจวัด - มีสภาพโล่ง ไม่มีสิ่งกีดขวาง ความถี่ - ทุกวัน	1.2) บริเวณโดยรอบหม้อแปลงไฟฟ้า	✓ - บริเวณโดยรอบหม้อแปลงไฟฟ้า ไม่มีสิ่งกีดขวาง	-	ภาพที่ 2.2-13 ระบบไฟฟ้า โครงการ
	ดัชนีที่ตรวจวัด - สภาพพร้อมใช้งาน - อายุการใช้งาน ความถี่ - 3 เดือน/ครั้ง	2) อุปกรณ์ไฟฟ้า	✓ - ห้องไฟฟ้า มีเจ้าหน้าที่ตรวจสอบอุปกรณ์ไฟฟ้าให้มีสภาพ พร้อมใช้งาน	-	ภาพที่ 2.2-7 ตรวจสอบ สาธารณูปโภค ภาคผนวก ค-4 ตรวจสอบ สาธารณูปโภค

ตารางที่ 3.4-1 (ต่อ) มาตรการติดตามตรวจสอบผลกระทบสิ่งแวดล้อม โครงการ อาคารชุดพักอาศัย โนเบิล บีไนน์ทีน ระยะดำเนินการ

องค์ประกอบ สิ่งแวดล้อม	ดัชนีที่ตรวจวัด/ความถี่	บริเวณที่ตรวจวัด	ผลการปฏิบัติและรายละเอียดการปฏิบัติตามมาตรการฯ ✓ = ปฏิบัติ ✗ = ไม่ได้ปฏิบัติ ○ = ปฏิบัติไม่ได้ ⊙ = ปฏิบัติได้แต่ไม่มีประสิทธิภาพ ● = ยังไม่ถึงเวลาปฏิบัติ	ปัญหา/ อุปสรรค/แนว ทางแก้ไข	เอกสารอ้างอิง
9. การอนุรักษ์ พลังงาน	ดัชนีที่ตรวจวัด - เครื่องหมายแสดงประสิทธิภาพ การประหยัดพลังงานที่ระบุมากับ อุปกรณ์เครื่องใช้ไฟฟ้า ความถี่ - เดือนละ 1 ครั้ง	- ระบบไฟฟ้าส่องสว่าง - ระบบปรับอากาศส่วนกลาง - เครื่องจักร อุปกรณ์ต่าง ๆ เช่น ลิฟต์ เครื่องสูบน้ำ	✓ - ระบบไฟฟ้าส่องสว่าง โครงการใช้หลอด LED, ระบบปรับ อากาศใช้แบบประหยัดพลังงาน	-	ภาพที่ 2.2-17 อนุรักษ์พลังงาน
	ดัชนีที่ตรวจวัด - สภาพดี มองเห็นได้ชัดเจน ไม่ลบ เลือน ความถี่ - เดือนละ 1 ครั้ง	- จุดติดประกาศ และป้ายประชาสัมพันธ์	✓ - จุดติดประกาศ และป้ายประชาสัมพันธ์ มีเจ้าหน้าที่ดูแลให้มี สภาพพร้อมใช้งาน และไม่ลบเลือน	-	-
10. ระบบป้องกัน อัคคีภัย	ดัชนีที่ตรวจวัด - สภาพพร้อมใช้งาน ความถี่ - 3 เดือน/ครั้ง	1) อุปกรณ์ในระบบป้องกัน และสัญญาณ เตือนอัคคีภัย	✓ - มีการตรวจสอบอุปกรณ์ป้องกันและสัญญาณเตือนอัคคีภัย อยู่เสมอ	-	ภาพที่ 2.2-7 ตรวจสอบ สาธารณูปโภค ภาคผนวก ค-4 ตรวจสอบ สาธารณูปโภค
	ดัชนีที่ตรวจวัด - มีแบตเตอรี่สำรองอยู่ตลอดเวลา และมีสภาพพร้อมใช้งาน ความถี่ - 3 เดือน/ครั้ง	2) ระบบจ่ายไฟฟ้าสำรอง	✓ - มีการตรวจสอบอุปกรณ์ไฟฟ้าสำรองเป็นประจำ	-	ภาพที่ 2.2-7 ตรวจสอบ สาธารณูปโภค ภาคผนวก ค-4 ตรวจสอบ สาธารณูปโภค

ตารางที่ 3.4-1 (ต่อ) มาตรการติดตามตรวจสอบผลกระทบสิ่งแวดล้อม โครงการ อาคารชุดพักอาศัย โนเบิล บีไนน์ทีน ระยะดำเนินการ

องค์ประกอบ สิ่งแวดล้อม	ดัชนีที่ตรวจวัด/ความถี่	บริเวณที่ตรวจวัด	ผลการปฏิบัติและรายละเอียดการปฏิบัติตามมาตรการ ✓ = ปฏิบัติ ✗ = ไม่ได้ปฏิบัติ ○ = ปฏิบัติไม่ได้ ⊙ = ปฏิบัติได้แต่ไม่มีประสิทธิภาพ ● = ยังไม่ถึงเวลาปฏิบัติ	ปัญหา/ อุปสรรค/แนว ทางแก้ไข	เอกสารอ้างอิง
10.ระบบป้องกัน อัคคีภัย (ต่อ)	ดัชนีที่ตรวจวัด - สภาพดี มองเห็นชัดเจน และไม่ ลบลือน ความถี่ - 3 เดือน/ครั้ง	3) ป้ายและเครื่องหมายแสดงการหนีไฟ และแผนผังเส้นทางหนีไฟ	✓ - มีการตรวจสอบป้ายและเครื่องหมายแสดงการหนีไฟ และ แผนผังเส้นทางหนีไฟ	-	ภาพที่ 2.2-7 ตรวจสอบ สาธารณูปโภค ภาคผนวก ค-4 ตรวจสอบ สาธารณูปโภค
	ดัชนีที่ตรวจวัด - สภาพพร้อมใช้งาน - อายุการใช้งาน ความถี่ - 1 เดือน/ครั้ง	4) อุปกรณ์ดับเพลิง - เครื่องดับเพลิงแบบหัวได้	✓ - มีการตรวจสอบอุปกรณ์ดับเพลิงเป็นประจำ		ภาพที่ 2.2-7 ตรวจสอบ สาธารณูปโภค ภาคผนวก ค-4 ตรวจสอบ สาธารณูปโภค
	ดัชนีที่ตรวจวัด - สภาพพร้อมใช้งาน - เข้าถึงได้สะดวก ความถี่ - 3 เดือน/ครั้ง	- หัวรับน้ำดับเพลิง	✓ - มีการตรวจสอบหัวรับน้ำดับเพลิงให้พร้อมใช้งาน	-	-
	ดัชนีที่ตรวจวัด - สภาพพร้อมใช้งาน - เข้าถึงได้สะดวก ความถี่ - เดือนละ 1 ครั้ง	- สายฉีดน้ำดับเพลิงและตู้เก็บสายฉีด (FHC)	✓ - มีการตรวจสอบสายฉีดน้ำดับเพลิงและตู้เก็บสายฉีด (FHC) ให้พร้อมใช้งาน	-	ภาพที่ 2.2-7 ตรวจสอบ สาธารณูปโภค ภาคผนวก ค-4 ตรวจสอบ สาธารณูปโภค

ตารางที่ 3.4-1 (ต่อ) มาตรการติดตามตรวจสอบผลกระทบสิ่งแวดล้อม โครงการ อาคารชุดพักอาศัย โนเบิล บีไนน์ทีน ระยะดำเนินการ

องค์ประกอบ สิ่งแวดล้อม	ดัชนีที่ตรวจวัด/ความถี่	บริเวณที่ตรวจวัด	ผลการปฏิบัติและรายละเอียดการปฏิบัติตามมาตรการฯ ✓ = ปฏิบัติ ✕ = ไม่ได้ปฏิบัติ ○ = ปฏิบัติไม่ได้ ⊙ = ปฏิบัติได้แต่ไม่มีประสิทธิภาพ ● = ยังไม่ถึงเวลาปฏิบัติ	ปัญหา/ อุปสรรค/แนว ทางแก้ไข	เอกสารอ้างอิง
10.ระบบป้องกัน อัคคีภัย (ต่อ)	ดัชนีที่ตรวจวัด - สภาพพร้อมใช้งาน ความถี่ - เดือนละ 1 ครั้ง	- เครื่องสูบน้ำดับเพลิง	✓ - มีการตรวจสอบเครื่องสูบน้ำดับเพลิงให้พร้อมใช้งาน	-	ภาพที่ 2.2-7 ตรวจสอบ สาธารณูปโภค ภาคผนวก ค-4 ตรวจสอบ สาธารณูปโภค
	ดัชนีที่ตรวจวัด - สภาพพร้อมใช้งาน ความถี่ - เดือนละ 1 ครั้ง	- หัวกระจายน้ำดับเพลิงอัตโนมัติ	✓ - มีการตรวจสอบหัวกระจายน้ำดับเพลิงอัตโนมัติให้พร้อมใช้ งาน	-	-
	ดัชนีที่ตรวจวัด - สภาพพร้อมใช้งาน ความถี่ - เดือนละ 1 ครั้ง	- ถังเก็บน้ำดับเพลิง	✓ - มีการตรวจสอบถังเก็บน้ำดับเพลิงให้พร้อมใช้งาน	-	ภาพที่ 2.2-7 ตรวจสอบ สาธารณูปโภค ภาคผนวก ค-4 ตรวจสอบ สาธารณูปโภค
	ดัชนีที่ตรวจวัด - สภาพพร้อมใช้งาน - เข้าถึงได้สะดวก ความถี่ - เดือนละ 1 ครั้ง	- ลิฟต์ดับเพลิง	✓ - มีการตรวจสอบลิฟต์ดับเพลิงให้พร้อมใช้งาน	-	-
	ดัชนีที่ตรวจวัด - สภาพพร้อมใช้งาน - ไม่มีสิ่งกีดขวาง ความถี่ - เดือนละ 1 ครั้ง	5) บันไดหนีไฟ เส้นทางในการหนีไฟ และ จุดรวมคนเบื้องต้น	✓ - มีการตรวจสอบบันไดหนีไฟ เส้นทางหนีไฟ และจุดรวมคน เบื้องต้นเป็นประจำ	-	-

ตารางที่ 3.4-1 (ต่อ) มาตรการติดตามตรวจสอบผลกระทบสิ่งแวดล้อม โครงการ อาคารชุดพักอาศัย โนเบิล บีไนน์ทีน ระยะดำเนินการ

องค์ประกอบ สิ่งแวดล้อม	ดัชนีที่ตรวจวัด/ความถี่	บริเวณที่ตรวจวัด	ผลการปฏิบัติและรายละเอียดการปฏิบัติตามมาตรการฯ ✓ = ปฏิบัติ ✗ = ไม่ได้ปฏิบัติ ○ = ปฏิบัติไม่ได้ ⊙ = ปฏิบัติได้แต่ไม่มีประสิทธิภาพ ● = ยังไม่ถึงเวลาปฏิบัติ	ปัญหา/ อุปสรรค/แนว ทางแก้ไข	เอกสารอ้างอิง
11. ระบบระบาย อากาศ	ดัชนีที่ตรวจวัด - สภาพพร้อมใช้งาน ความถี่ - เดือนละ 1 ครั้ง	ช่องระบายอากาศธรรมชาติ เช่น หน้าต่าง และประตู	✓ - มีการตรวจสอบช่องระบายอากาศธรรมชาติไม่ให้มีสิ่งกีดขวาง	-	ภาพที่ 2.2-7 ตรวจสอบ สาธารณูปโภค
	ดัชนีที่ตรวจวัด - สภาพพร้อมใช้งาน ความถี่ - เดือนละ 1 ครั้ง	พัดลมระบายอากาศ	✓ - มีการตรวจสอบพัดลมระบายอากาศให้พร้อมใช้งานอยู่ตลอดเวลา	-	ภาพที่ 2.2-7 ตรวจสอบ สาธารณูปโภค ภาคผนวก ค-4 ตรวจสอบ สาธารณูปโภค
12. การจราจร	ดัชนีที่ตรวจวัด - สภาพดี มองเห็นชัดเจน ความถี่ - ทุกวัน	1) พื้นที่โครงการ - ป้ายและเครื่องหมายจราจรภายใน พื้นที่โครงการ และบริเวณทางเข้า-ออก โครงการ	✓ - มีการตรวจสอบป้ายและเครื่องหมายจราจรภายในโครงการ ให้มีสภาพดี มองเห็นชัดเจน	-	ภาพที่ 3.4-2 ดูแลป้าย และ เครื่องหมายจราจร
	ดัชนีที่ตรวจวัด - สภาพความคล่องตัวในการเดิน รถบริเวณทางเข้า-ออกโครงการ ความถี่ - ทุกวัน	- ถนนภายในโครงการและบริเวณ ทางเข้า-ออกโครงการ	✓ - มีเจ้าหน้าที่ รปภ. คอยอำนวยความสะดวกในการเดิน บริเวณทางเข้า-ออกโครงการ	-	ภาพที่ 2.2-21 ระบบความ ปลอดภัย
	ดัชนีที่ตรวจวัด - เรื่องร้องเรียนจากผู้ได้รับ ผลกระทบ ความถี่ - ทุกวัน	2) ผู้พักอาศัยข้างเคียงโครงการ - ติดตามประเมินจากส่วนรับเรื่อง ร้องเรียน	✓ - ตั้งแต่จัดตั้งนิติบุคคล ยังไม่มีการร้องเรียนที่เกิดจาก ผลกระทบทางด้านการจราจร	-	-

ตารางที่ 3.4-1 (ต่อ) มาตรการติดตามตรวจสอบผลกระทบสิ่งแวดล้อม โครงการ อาคารชุดพักอาศัย โนเบิล บีไนน์ทีน ระยะดำเนินการ

องค์ประกอบ สิ่งแวดล้อม	ดัชนีที่ตรวจวัด/ความถี่	บริเวณที่ตรวจวัด	ผลการปฏิบัติและรายละเอียดการปฏิบัติตามมาตรการฯ ✓ = ปฏิบัติ ✗ = ไม่ได้ปฏิบัติ ○ = ปฏิบัติไม่ได้ ⊙ = ปฏิบัติได้แต่ไม่มีประสิทธิภาพ ● = ยังไม่ถึงเวลาปฏิบัติ	ปัญหา/ อุปสรรค/แนว ทางแก้ไข	เอกสารอ้างอิง
13. อาชีวอนามัย และความปลอดภัย	ดัชนีที่ตรวจวัด - ติดตั้งป้ายเตือนให้ระวังบริเวณที่ ปรับปรุง/ซ่อมแซม - ไม่มีสิ่งกีดขวาง ความถี่ - ทุกวัน	1) พื้นที่โครงการ - กรณีที่ภายในโครงการมีการ ปรับปรุง/ซ่อมแซม เช่น การทาสีภายนอก อาคาร การซ่อมบำรุงผิวจราจร การขุด ลอกท่อระบายน้ำ	✓ - กรณีที่มีการซ่อมแซม ทางนิติบุคคลมีการติดตั้งป้ายเตือนให้ ระวัง	-	-
	ดัชนีที่ตรวจวัด - เรื่องร้องเรียนจากผู้ได้รับ ผลกระทบ ความถี่ - ทุกวัน	2) ผู้พักอาศัยข้างเคียงโครงการ - ติดตามประเมินจากส่วนรับเรื่อง ร้องเรียน	✓ - ตั้งแต่จัดตั้งนิติบุคคล ยังไม่มีการร้องเรียนที่เกิดจากการ ซ่อมแซม/ปรับปรุงโครงการ	-	-
14. ทัศนียภาพ	ดัชนีที่ตรวจวัด - เรื่องร้องเรียนจากผู้ได้รับ ผลกระทบ ความถี่ - ทุกวัน	ผู้พักอาศัยข้างเคียงโครงการ - ติดตามประเมินจากส่วนรับเรื่อง ร้องเรียน	✓ - ตั้งแต่จัดตั้งนิติบุคคล ยังไม่มีการร้องเรียนที่เกิดขึ้นจาก ทัศนียภาพของโครงการ	-	-
15. การบดบัง แสงแดด และ ทิศทางลม	ดัชนีที่ตรวจวัด - เรื่องร้องเรียนจากผู้ได้รับ ผลกระทบ ความถี่ - ทุกวัน	ผู้พักอาศัยข้างเคียงโครงการ - ติดตามประเมินจากส่วนรับเรื่อง ร้องเรียน	✓ - ตั้งแต่จัดตั้งนิติบุคคล ยังไม่มีการร้องเรียนที่เกิดขึ้นจากการ บดบังแสงแดด และทิศทางลม	-	-

ตารางที่ 3.4-1 (ต่อ) มาตรการติดตามตรวจสอบผลกระทบสิ่งแวดล้อม โครงการ อาคารชุดพักอาศัย โนเบิล บีไนน์ทีน ระยะดำเนินการ

องค์ประกอบ สิ่งแวดล้อม	ดัชนีที่ตรวจวัด/ความถี่	บริเวณที่ตรวจวัด	ผลการปฏิบัติและรายละเอียดการปฏิบัติตามมาตรการฯ ✓ = ปฏิบัติ ✕ = ไม่ได้ปฏิบัติ ○ = ปฏิบัติไม่ได้ ⊙ = ปฏิบัติได้แต่ไม่มีประสิทธิภาพ ● = ยังไม่ถึงเวลาปฏิบัติ	ปัญหา/ อุปสรรค/แนว ทางแก้ไข	เอกสารอ้างอิง
16. การบดบัง คลื่นวิทยุ/โทรทัศน์	<u>ดัชนีที่ตรวจวัด</u> - เรื่องร้องเรียนจากผู้ได้รับ ผลกระทบ <u>ความถี่</u> - ทุกวัน	ผู้พักอาศัยข้างเคียงโครงการ - ติดตามประเมินจากส่วนรับเรื่อง ร้องเรียน	✓ - ตั้งแต่จัดตั้งนิติบุคคล ยังไม่มีการร้องเรียนที่เกิดขึ้นจากการ บดบังคลื่นวิทยุ/โทรทัศน์	-	-
17. คุณภาพชีวิต และความพึงพอใจ ของผู้พักอาศัยใน โครงการ	<u>ดัชนีที่ตรวจวัด</u> - ประเมินเรื่องราวร้องทุกข์ ข้อเสนอแนะ และข้อคิดเห็นของผู้ พักอาศัยในโครงการ <u>ความถี่</u> - ทุกวัน	ผู้พักอาศัยข้างเคียงโครงการ - ติดตามประเมินจากส่วนรับเรื่อง ร้องเรียน	✓ - ตั้งแต่จัดตั้งนิติบุคคล ยังไม่มีการร้องเรียนเกิดขึ้น	-	-



ภาพที่ 3.4-1 พนักงานดูแลต้นไม้



ภาพที่ 3.4-2 ดูแลป้าย และเครื่องหมายจราจร

3.5 ผลการวิเคราะห์คุณภาพสิ่งแวดล้อมตามมาตรการติดตามตรวจสอบผลกระทบสิ่งแวดล้อม

3.5.1 ขอบเขตการตรวจวัดคุณภาพสิ่งแวดล้อม

มาตรการติดตามตรวจสอบผลกระทบสิ่งแวดล้อม โครงการ อาคารชุดพักอาศัย โนเบิล บีไนน์ทีน ได้มีการกำหนดให้ตรวจติดตามคุณภาพสิ่งแวดล้อม ดังนี้

1) คุณภาพน้ำทิ้ง ที่ปล่อยประสมมูล, บ่อพักน้ำทิ้ง และบ่อตรวจคุณภาพน้ำ ของระบบบำบัดน้ำเสีย ทั้ง 2 อาคาร ความถี่เดือนละ 1 ครั้ง ตลอดระยะเวลาเปิดดำเนินการ โดยมีดัชนีที่ตรวจวัดในการตรวจวัด ดังนี้ ความเป็นกรด-ด่าง (pH), ค่าความสกปรกในรูปบีโอดี (Biochemical Oxygen Demand), สารแขวนลอย (Suspended Solids), ตะกอนหนัก (Settleable Solids), ของแข็งละลายน้ำ (Total Dissolved Solids), ทีเคเอ็น (Total Kjeldahl Nitrogen), ซัลไฟด์ (Sulfide) น้ำมันและไขมัน (Fat Oil and Grease), Total Coliform Bacteria และ Fecal Coliform Bacteria

2) คุณภาพน้ำสระว่ายน้ำ จำนวน 2 จุด คือ ส่วนลึก และส่วนตื้น ความถี่จำนวน 2 ความถี่ คือ ความถี่ที่ 1 ตรวจวัดวันละ 2 ครั้ง ตลอดระยะเวลาเปิดดำเนินการ โดยมีดัชนีที่ตรวจวัดในการตรวจวัด ดังนี้ ค่าความเป็นกรด-ด่าง (pH) และคลอรีนอิสระคงเหลือ (Residual Chlorine) และความถี่ที่ 2 ตรวจวัดสัปดาห์ละ 1 ครั้ง ตลอดระยะเวลาเปิดดำเนินการ โดยมีดัชนีที่ตรวจวัดในการตรวจวัด ดังนี้ โคลิฟอร์มทั้งหมด (Total Coliform Bacteria), จุลินทรีย์กลุ่มที่ทำให้เกิดโรค ได้แก่ *Escherichia coli*, *Staphylococcus Aureus*, *Pseudomonas aeruginosa*

3.5.2 วิธีการตรวจวัดและวิธีการวิเคราะห์

โครงการ อาคารชุดพักอาศัย โนเบิล บีไนน์ทีน ได้มอบหมายให้ บริษัท ศูนย์วิเคราะห์น้ำ จำกัด เป็นผู้ดำเนินการเก็บและวิเคราะห์ตัวอย่าง ทางบริษัทฯ จะดำเนินการเก็บตัวอย่างน้ำโดยวิธี Grab Sampling โดยตัวอย่างทั้งหมดจะถูกแช่ในถังน้ำแข็งเพื่อรักษาสภาพก่อนนำมาวิเคราะห์ในห้องปฏิบัติการภายใน 24 ชั่วโมง บริษัทฯ ได้ปิดฉลากแสดงรายละเอียดของตัวอย่างโดยละเอียด พร้อมทั้งจดบันทึกข้อมูลในแบบกำกับตัวอย่าง ที่ใช้ควบคุมคุณภาพภายนอกห้องปฏิบัติการวิเคราะห์ โดยการเก็บตัวอย่างและวิเคราะห์คุณภาพน้ำ ดำเนินตามมาตรฐานที่กำหนดไว้ใน Standard Method for the Examination of Water and Wastewater ฉบับล่าสุด ของ American Public Health Association ซึ่งเป็นมาตรฐานวิธีการวิเคราะห์คุณภาพน้ำที่ได้รับการยอมรับกันโดยทั่วไป อนึ่ง ผู้จัดทำรายงานจะนำเสนอขอบเขตวิธีวิเคราะห์คุณภาพสิ่งแวดล้อม ดังแสดงในตารางที่ 3.5.2-1

ตารางที่ 3.5.2-1 ขอบเขตวิธีวิเคราะห์คุณภาพสิ่งแวดล้อม

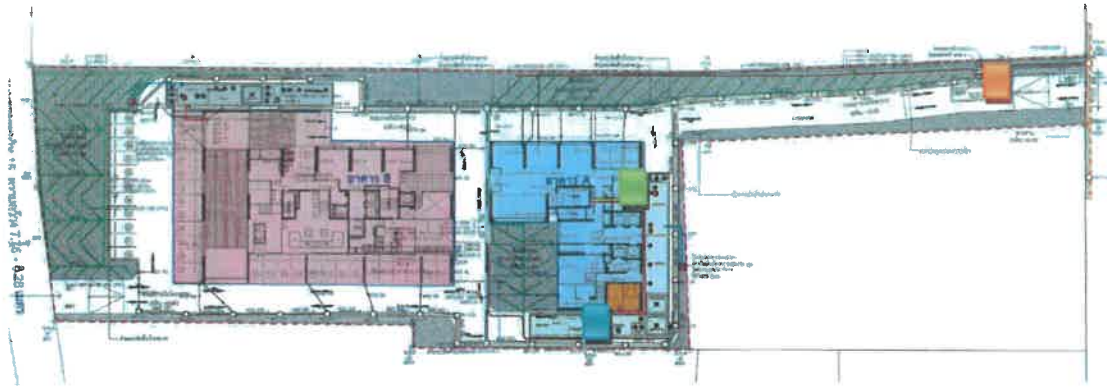
จุดตรวจวัด	ดัชนีการตรวจวัด	วิธีการตรวจวัดและวิเคราะห์	วันที่วิเคราะห์	มาตรฐานวิธีวิเคราะห์
1. คุณภาพน้ำทิ้ง - คุณภาพน้ำทิ้งก่อนระบายออกนอกโครงการ - คุณภาพน้ำทิ้งก่อนการบำบัด - คุณภาพน้ำทิ้งหลังการบำบัด	- pH - BOD - SS - Settleable - TDS - H ₂ S - TKN - Fat Oil & Grease - Total coliform Bacteria - Fecal Coliform Bacteria	- Electrometric - Azide Modification - Dried at 103-105°C - Volumetric - Dried at 103-105°C - Iodometric - Kjeldahl - Soxhlet Extraction - Standard Total Coliform Fermentation - Thermotolerant (Fecal) Coliform Procedure	05/07/65 02/08/65 06/09/65 04/10/65 01/11/65 06/12/65	APHA-AWWA-WEF Edition 23 rd ed,2017
2. สระว่ายน้ำ - จุดน้ำลึก - จุดน้ำตื้น	- pH - Residual Chlorine - Total coliform Bacteria - <i>Escherichia coli</i> - <i>Staphylococcus Aureus</i> - <i>Pseudomonas aeruginosa</i>	- Test kits - Test kits - Standard Total Coliform Fermentation - Other <i>Escherichia coli</i> Procedure - 9213B - ISO 16266:2006(E)	ทุกวัน ก.ค.-ธ.ค.65	APHA-AWWA-WEF Edition 23 rd ed,2017

3.5.3 ผลการตรวจวัดคุณภาพน้ำทิ้ง

ตามมาตรการติดตามตรวจสอบผลกระทบสิ่งแวดล้อมโครงการ อาคารชุดพักอาศัย โนเบิล บีไนน์ทีน กำหนดให้โครงการเก็บตัวอย่างและตรวจวิเคราะห์คุณภาพน้ำทิ้ง ความถี่ เดือนละ 1 ครั้ง โดยดัชนีที่ตรวจวัด ดังนี้ ความเป็นกรด-ด่าง (pH), ค่าความสกปรกในรูปบีโอดี (Biochemical Oxygen Demand), สารแขวนลอย (Suspended Solids), ตะกอนหนัก (Settable Solids), ของแข็งละลายน้ำ (Total Dissolved Solids), ทีเคเอ็น (Total Kjeldahl Nitrogen), ซัลไฟด์ (Sulfide) น้ำมันและไขมัน (Fat Oil and Grease), Total Coliform Bacteria และ Fecal Coliform Bacteria ปัจจุบันทางโครงการทำการตรวจวัดคุณภาพน้ำทิ้งก่อนระบายออกนอกโครงการ, คุณภาพน้ำทิ้งก่อนการบำบัด, คุณภาพน้ำทิ้งหลังการบำบัด ของอาคาร A และอาคาร B เดือนละ 1 ครั้ง ดัชนีตรวจวัด ได้แก่ ความเป็นกรด-ด่าง (pH), ค่าความสกปรกในรูปบีโอดี (Biochemical Oxygen Demand), สารแขวนลอย (Suspended Solids), ตะกอนหนัก (Settable Solids), ของแข็งละลายน้ำ (Total Dissolved Solids), ทีเคเอ็น (Total Kjeldahl Nitrogen), ซัลไฟด์ (Sulfide) น้ำมันและไขมัน (Fat Oil and Grease), Total Coliform Bacteria และ Fecal Coliform Bacteria ตำแหน่งจุดตรวจวัด และการเก็บตัวอย่างน้ำระบบบำบัดน้ำเสีย แสดงดังภาพที่ 3.5.3-1 ผลการตรวจวัดดังตารางที่ 3.5.3-1 และภาคผนวก ง-1

สรุปผลการตรวจการวิเคราะห์คุณภาพน้ำระบบบำบัดน้ำเสีย

จากการตรวจวิเคราะห์คุณภาพน้ำระบบบำบัดน้ำเสียบริเวณบ่อปรับสมดุล, บ่อพักน้ำทิ้ง และบ่อตรวจคุณภาพน้ำ ระหว่างเดือนกรกฎาคม ถึง ธันวาคม 2565 พบว่า น้ำทิ้งบ่อพักน้ำทิ้ง และบ่อตรวจคุณภาพน้ำ มีค่าอยู่ในเกณฑ์มาตรฐานตามประกาศกระทรวงทรัพยากรธรรมชาติและสิ่งแวดล้อม เรื่อง กำหนดมาตรฐานควบคุมการระบายน้ำทิ้ง จากอาคารบางประเภทและบางขนาด (ประเภท ก)



■ น้ำเข้าก่อนบำบัด



■ น้ำออกระบบบำบัด

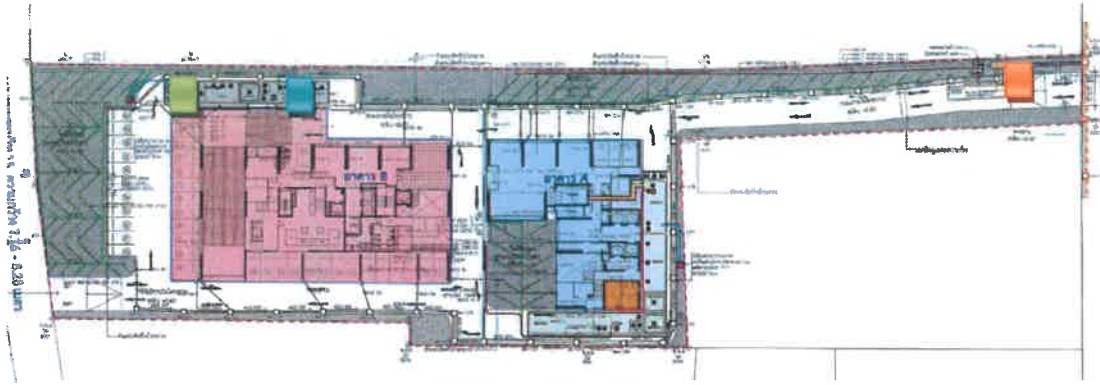


■ น้ำก่อนระบายออกนอกโครงการ



อาคาร A

ภาพที่ 3.5.3-1 ตำแหน่งจุดตรวจวัดคุณภาพน้ำ และการเก็บตัวอย่างน้ำระบบบำบัดน้ำเสีย



น้ำเข้าก่อนบำบัด



น้ำออกระบบบำบัด



น้ำก่อนระบายออกนอกโครงการ



อาคาร B

ภาพที่ 3.5.3-1 (ต่อ) ตำแหน่งจุดตรวจวัดคุณภาพน้ำ และการเก็บตัวอย่างน้ำระบบบำบัดน้ำเสีย

ตารางที่ 3.5.3-1 ผลการตรวจวิเคราะห์คุณภาพน้ำระบบบำบัดน้ำเสีย

จุดเก็บตัวอย่าง	วัน/เดือน/ปี	ผลการวิเคราะห์									
		pH	BOD (mg/L)	SS (mg/L)	TDS (mg/L)	Oil & Grease (mg/L)	TKN (mg/L)	Sulfide (mg/L)	Settable Solids (ml/L)	Total Coliform (MPN/100ml)	Fecal Coliform (MPN/100ml)
**น้ำก่อนบำบัด อาคาร A	05/07/2565	7.2	27	24	256	2	21	0.4	1.5	330000	170000
	02/08/2565	7.7	118	78	374	10	68	1.5	0.5	16000000	16000000
	06/09/2565	7.6	261	128	348	13	63	3.1	1.5	35000000	35000000
	04/10/2565	7.3	37	25	224	<2	11	1.2	0.5	790000	790000
	01/11/2565	7.3	33	21	126	2	17	0.96	0.1	330000	330000
	06/12/2565	7.2	55	24	232	3	16	1	0.1	700000	700000
ค่าต่ำสุด-ค่าสูงสุด		7.2-7.7	27-261	21-128	126-374	<2-13	11-68	0.4-3.1	0.1-1.5	330000-35000000	170000-35000000
น้ำหลังบำบัด อาคาร A	05/07/2565	7.2	12	10	390	<2	20	<0.10	<0.1	4500	2000
	02/08/2565	7.7	9	<10	312	<2	<5	<0.10	<0.1	1700	1700
	06/09/2565	6.4	19	29	366	<2	24	<0.10	<0.1	17000	13000
	04/10/2565	6.9	17	11	376	6	20	0.27	0.1	17000	17000
	01/11/2565	7	7	12	246	<2	20	<0.10	<0.1	23000	23000
	06/12/2565	6.8	15	16	382	<2	21	<0.10	<0.1	79000	79000
ค่าต่ำสุด-ค่าสูงสุด		6.4-7.7	7-19	<10-29	246-390	<2-6	<5-24	<0.10-0.27	<0.1-0.1	1700-79000	1700-79000
มาตรฐาน *		5.0-9.0	≤20	≤30	≤500	≤20	≤35	≤1.0	≤0.5	-	-

หมายเหตุ * อ้างอิงตามประกาศประกาศกระทรวงทรัพยากรธรรมชาติและสิ่งแวดล้อม (พ.ศ.2548) เรื่อง กำหนดมาตรฐานควบคุมการระบายน้ำทิ้งจากอาคารบางประเภทและบางประเภท (ประเภท ก.)

** น้ำก่อนบำบัดไม่มีมาตรฐานกำหนด

บริษัทผู้ตรวจวัดและวิเคราะห์ : ศูนย์วิเคราะห์น้ำ จำกัด

โทรศัพท์ : 035-226-383

ชื่อผู้เก็บตัวอย่าง : นายรัตพล ไบไกร

เลขทะเบียน : ว-190-จ-0015

ชื่อผู้บันทึก : นายรัตพล ไบไกร

ชื่อผู้ควบคุม/ตรวจสอบ : นางนิรมล ผดุงสงฆ์

เลขทะเบียน : ว-190-ค-0001

ชื่อผู้วิเคราะห์ : นางสาวราพร วันวิเศษ

เลขทะเบียน : ว-190-จ-0004

ตารางที่ 3.5.3-1 (ต่อ) ผลการตรวจวิเคราะห์คุณภาพน้ำระบบบำบัดน้ำเสีย

จุดเก็บตัวอย่าง	วัน/เดือน/ปี	ผลการวิเคราะห์									
		pH	BOD (mg/L)	SS (mg/L)	TDS (mg/L)	Oil & Grease (mg/L)	TKN (mg/L)	Sulfide (mg/L)	Settable Solids (ml/L)	Total Coliform (MPN/100ml)	Fecal Coliform (MPN/100ml)
**น้ำก่อนบำบัด อาคาร B	05/07/2565	7.3	36	164	352	7	38	<0.10	6	3500000	3500000
	02/08/2565	7.6	46	63	310	8	34	<0.10	1.7	1300000	1300000
	06/09/2565	7.5	165	63	304	9	79	3.4	0.5	9200000	9200000
	04/10/2565	7.8	128	87	276	8	62	2.7	0.4	16000000	16000000
	01/11/2565	7.7	114	143	262	18	66	5.5	2	11000000	11000000
	06/12/2565	7.8	102	87	386	10	68	0.9	<0.1	16000000	16000000
ค่าต่ำสุด-ค่าสูงสุด		7.3-7.8	36-165	63-164	262-386	7-18	34-79	<0.10-5.5	<0.1-6	1300000- 16000000	1300000- 16000000
น้ำหลังบำบัด อาคาร B	05/07/2565	6.8	7	12	410	<2	12	<0.10	<0.1	2000	2000
	02/08/2565	6.8	17	18	354	4	7	<0.10	<0.1	7800	4500
	06/09/2565	6.5	19	30	276	<2	9	<0.10	<0.1	4500	4500
	04/10/2565	6.8	16	13	272	<2	7	0.4	<0.1	45000	45000
	01/11/2565	7.2	17	26	292	<2	20	<0.10	<0.1	45000	20000
	06/12/2565	7	20	23	304	4	11	<0.10	0.1	45000	20000
ค่าต่ำสุด-ค่าสูงสุด		6.5-7.2	7-20	12-30	272-410	<2-4	7-20	<0.10-0.4	<0.1-0.1	2000-45000	2000-45000
มาตรฐาน ^๑		5.0-9.0	≤20	≤30	≤500	≤20	≤35	≤1.0	≤0.5	-	-

หมายเหตุ ^๑ อ้างอิงตามประกาศประกาศกระทรวงทรัพยากรธรรมชาติและสิ่งแวดล้อม (พ.ศ.2548) เรื่อง กำหนดมาตรฐานควบคุมการระบายน้ำทิ้งจากอาคารบางประเภทและบางประเภท (ประเภท ก.)

** น้ำก่อนบำบัดไม่มีมาตรฐานกำหนด

บริษัทผู้ตรวจวัดและวิเคราะห์ : ศูนย์วิเคราะห์น้ำ จำกัด

โทรศัพท์ : 035-226-383

ชื่อผู้เก็บตัวอย่าง : นายรัตพล ไบไกร

เลขทะเบียน : ว-190-จ-0015

ชื่อผู้บันทึก : นายรัตพล ไบไกร

ชื่อผู้ควบคุม/ตรวจสอบ : นางนิรมล ผดุงสงฆ์

เลขทะเบียน : ว-190-ค-0001

ชื่อผู้วิเคราะห์ : นางสาววรารพร วัณนิเศษ

เลขทะเบียน : ว-190-จ-0004

ตารางที่ 3.5.3-1 (ต่อ) ผลการตรวจวิเคราะห์คุณภาพน้ำระบบบำบัดน้ำเสีย

จุดเก็บตัวอย่าง	วัน/เดือน/ปี	ผลการวิเคราะห์									
		pH	BOD (mg/L)	SS (mg/L)	TDS (mg/L)	Oil & Grease (mg/L)	TKN (mg/L)	Sulfide (mg/L)	Settable Solids (m/L)	Total Coliform (MPN/100ml)	Fecal Coliform (MPN/100ml)
ก่อนระบายออกนอก โครงการ อาคาร A	05/07/2565	7.7	7	<10	310	<2	7	<0.10	0.2	2000	2000
	02/08/2565	7.6	<4	<10	372	<2	<5	<0.10	<0.1	3300	3300
	06/09/2565	7.3	<4	<10	290	<2	<5	<0.10	<0.1	3300	3300
	04/10/2565	7.7	<4	<10	236	<2	5	<0.10	<0.1	7000	7000
	01/11/2565	7.6	<4	<10	264	<2	<5	<0.10	<0.1	4500	4500
	06/12/2565	7.4	<4	<10	212	<2	<5	<0.10	<0.1	400	400
ค่าต่ำสุด-ค่าสูงสุด		7.3-7.7	<4	<10	212-372	<2	<5-7	<0.10	<0.1	400-7000	400-7000
ก่อนระบายออกนอก โครงการ อาคาร B	05/07/2565	7.7	<4	<10	298	<2	12	<0.10	<0.1	1100	680
	02/08/2565	7.7	<4	<10	332	<2	<5	<0.10	<0.1	2300	780
	06/09/2565	7.3	<4	<10	278	<2	9	<0.10	<0.1	3300	8300
	04/10/2565	7.8	<4	<10	216	<2	<5	<0.10	<0.1	2000	2000
	01/11/2565	7.6	<4	<10	250	<2	7	<0.10	<0.1	7800	4500
	06/12/2565	7.5	<4	<10	214	<2	<5	<0.10	<0.1	2700	1700
ค่าต่ำสุด-ค่าสูงสุด		7.3-7.8	<4	<10	214-332	<2	<5-12	<0.10	<0.1	1100-7800	680-8300
มาตรฐาน *		5.0-9.0	≤20	≤30	≤500	≤20	≤35	≤1.0	≤0.5	-	-

หมายเหตุ * อ้างอิงตามประกาศประกาศกระทรวงทรัพยากรธรรมชาติและสิ่งแวดล้อม (พ.ศ.2548) เรื่อง กำหนดมาตรฐานควบคุมการระบายน้ำทิ้งจากอาคารบางประเภทและบางประเภท (ประเภท ก.)

บริษัทผู้ตรวจวัดและวิเคราะห์	: ศูนย์วิเคราะห์น้ำ จำกัด	โทรศัพท์	: 035-226-383		
ชื่อผู้เก็บตัวอย่าง	: นายรัตพล ไบไกร	เลขทะเบียน	: ว-190-จ-0015	ชื่อผู้บันทึก	: นายรัตพล ไบไกร
ชื่อผู้ควบคุม/ตรวจสอบ	: นางนิรมล ผดุงสงฆ์	เลขทะเบียน	: ว-190-ค-0001		
ชื่อผู้วิเคราะห์	: นางสาววราพร วันวิเศษ	เลขทะเบียน	: ว-190-จ-0004		

เปรียบเทียบผลการตรวจวัดคุณภาพน้ำเสียจากระบบบำบัดน้ำเสีย

เมื่อเปรียบเทียบผลการตรวจวัดคุณภาพน้ำระบบบำบัดน้ำเสียโครงการ อาคารชุดพักอาศัย โนเบิล บีไนน์ทีน พบว่า คุณภาพน้ำหลังการบำบัด และน้ำก่อนระบายออกนอกโครงการ ส่วนใหญ่มีค่าอยู่ในเกณฑ์มาตรฐาน ตามประกาศกระทรวงทรัพยากรธรรมชาติและสิ่งแวดล้อม (พ.ศ.2548) เรื่อง กำหนดมาตรฐานควบคุมการระบายน้ำทิ้งจากอาคารบางประเภทและบางประเภท (ประเภท ก.) แสดงดังตารางที่ 3.5.3-2 และกราฟเปรียบเทียบดังภาพที่ 3.5.3-2 ถึง ภาพที่ 3.5.3-3

ตารางที่ 3.5.3-2 เปรียบเทียบผลการตรวจวิเคราะห์คุณภาพน้ำระบบบำบัดน้ำเสีย

จุดเก็บตัวอย่าง	วัน/เดือน/ปี	ผลการวิเคราะห์									
		pH	BOD (mg/L)	SS (mg/L)	TDS (mg/L)	Oil & Grease (mg/L)	TKN (mg/L)	Sulfide (mg/L)	Settable Solids (m/L)	Total Coliform (MPN/100ml)	Fecal Coliform (MPN/100ml)
น้ำก่อนบำบัด อาคาร A	30/11/2563	7.8	54	61	358	< 2	49	4	0.1	16000000	16000000
	29/12/2563	7.9	35	11	326	< 2	11	<0.10	<0.1	70000	30000
	12/01/2564	7.1	65	19	300	< 2	7	10	< 0.1	20000	20000
	02/02/2564	7.9	110	109	602	8	58	5.1	0.4	28000000	11000000
	02/03/2564	7.6	57	30	368	7	19	3.8	< 0.1	7800	4500
	06/04/2564	7.6	57	25	338	8	9	1.2	< 0.1	20000	20000
	07/05/2564	7.8	98	58	374	9	58	2.8	0.1	17000000	17000000
	04/06/2564	7.4	91	30	420	4	60	3.1	< 0.1	35000000	35000000
	06/07/2564	7.7	91	43	608	5	58	8.4	< 0.1	700000	700000
	03/08/2564	7.9	76	96	424	8	68	5.5	1	28000000	28000000
	07/09/2564	7.7	104	60	434	7	59	5.1	< 0.1	16000000	16000000
	05/10/2564	7.7	84	43	334	7	60	1.7	< 0.1	9200000	9200000
	02/11/2564	7.3	34	14	258	4	11	1.6	< 0.1	170000	170000
	07/12/2564	7.0	28	< 10	226	< 2	15	1.9	< 0.1	130000	78000
	04/01/2565	7.8	84	104	410	13	80	1.7	4	2400000	2400000
	01/02/2565	7.6	126	149	398	10	56	5.8	5.5	54000000	54000000
	01/03/2565	7.6	296	930	450	95	132	9.7	50	17000000	17000000
	05/04/2565	7.4	247	644	368	40	71	3.8	25	160000000	92000000
	03/05/2565	7.3	537	2825	485	63	201	22	74	13000000	13000000
	07/06/2565	7.5	76	74	312	10	42	4.3	3	16000000	16000000
	05/07/2565	7.2	27	24	256	2	21	0.4	1.5	330000	170000
	02/08/2565	7.7	118	78	374	10	68	1.5	0.5	16000000	16000000

ตารางที่ 3.5.3-2 (ต่อ) เปรียบเทียบผลการวิเคราะห์คุณภาพน้ำระบบบำบัดน้ำเสีย

จุดเก็บตัวอย่าง	วัน/เดือน/ปี	ผลการตรวจวิเคราะห์									
		pH	BOD (mg/L)	SS (mg/L)	TDS (mg/L)	Oil & Grease (mg/L)	TKN (mg/L)	Sulfide (mg/L)	Settable Solids (ml/L)	Total Coliform (MPN/100ml)	Fecal Coliform (MPN/100ml)
น้ำก่อนบำบัด อาคาร A (ต่อ)	06/09/2565	7.6	261	128	348	13	63	3.1	1.5	35000000	35000000
	04/10/2565	7.3	37	25	224	<2	11	1.2	0.5	790000	790000
	01/11/2565	7.3	33	21	126	2	17	0.96	0.1	330000	330000
	06/12/2565	7.2	55	24	232	3	16	1	0.1	700000	700000
น้ำหลังบำบัด อาคาร A	30/11/2563	7.6	<4	< 10	486	< 2	<5	<0.10	<0.1	4900	4900
	29/12/2563	6.7	4	<10	392	< 2	<5	<0.10	<0.1	13000	7800
	12/01/2564	6.6	< 4	< 10	406	< 2	< 5	< 0.10	< 0.1	14000	7800
	02/02/2564	7.4	8	< 10	32*	< 2	< 5	< 0.10	< 0.1	28000	14000
	02/03/2564	7.4	6	< 10	374	< 2	< 5	< 0.10	< 0.1	160000	160000
	06/04/2564	7.9	4	< 10	400	< 2	10	< 0.10	< 0.1	22000	14000
	07/05/2564	7.3	4	< 10	402	< 2	< 5	< 0.10	< 0.1	49000	13000
	04/06/2564	6.9	< 4	< 10	440	< 2	< 5	< 0.10	< 0.1	35000	35000
	06/07/2564	7.2	6	< 10	414	< 2	6	< 0.10	< 0.1	240000	240000
	03/08/2564	6.9	7	15	332	< 2	< 5	< 0.10	< 0.1	79000	79000
	07/09/2564	7.0	7	<10	462	<2	5	< 0.10	< 0.1	2000	2000
	05/10/2564	7.1	11	< 10	386	< 2	10	< 0.10	< 0.1	1300	1300
	02/11/2564	6.4	12	14	348	< 2	5	< 0.10	< 0.1	79000	49000
	07/12/2564	6.9	6	< 10	415	< 2	6	< 0.1	< 0.1	33000	17000
	04/01/2565	6.9	7	<10	476	<2	14	<0.10	<0.1	4500	4500
	01/02/2565	7.1	14	12	456	2	10	<0.10	0.1	2000	2000
	01/03/2565	7.0	13	18	348	<2	12	<0.10	0.1	4000	4000
	05/04/2565	6.5	<4	24	432	< 2	14	< 0.10	< 0.1	33000	33000

ตารางที่ 3.5.3-2 (ต่อ) เปรียบเทียบผลการวิเคราะห์คุณภาพน้ำระบบบำบัดน้ำเสีย

จุดเก็บตัวอย่าง	วัน/เดือน/ปี	ผลการตรวจวิเคราะห์									
		pH	BOD (mg/L)	SS (mg/L)	TDS (mg/L)	Oil & Grease (mg/L)	TKN (mg/L)	Sulfide (mg/L)	Settable Solids (mV/L)	Total Coliform (MPN/100ml)	Fecal Coliform (MPN/100ml)
น้ำหลังบำบัด อาคาร A (ต่อ)	03/05/2565	7.0	<4	<10	438	<2	9	<0.10	<0.1	11000	11000
	07/06/2565	6.5	11	22	442	<2	13	<0.10	<0.1	70000	70000
	05/07/2565	7.2	12	10	390	<2	20	<0.10	<0.1	4500	2000
	02/08/2565	7.7	9	<10	312	<2	<5	<0.10	<0.1	1700	1700
	06/09/2565	6.4	19	29	366	<2	24	<0.10	<0.1	17000	13000
	04/10/2565	6.9	17	11	376	6	20	0.27	0.1	17000	17000
	01/11/2565	7	7	12	246	<2	20	<0.10	<0.1	23000	23000
	06/12/2565	6.8	15	16	382	<2	21	<0.10	<0.1	79000	79000
น้ำก่อนบำบัด อาคาร B	30/11/2563	7.4	88	190	334	12	24	<0.10	4.5	2200000	2200000
	29/12/2563	6.9	85	190	468	8	31	<0.10	5	350000	130000
	12/01/2564	6.5	31	35	446	< 2	9	< 0.10	0.1	1600000	1600000
	02/02/2564	7.7	74	226	656	9	22	< 0.10	5.5	2200000	2200000
	02/03/2564	7.1	89	199	408	10	20	< 0.10	7	460000	460000
	06/04/2564	6.3	86	125	390	10	21	< 0.10	0.2	490000	490000
	07/05/2564	6.4	21	25	524	< 2	13	< 0.10	< 0.1	230000	230000
	04/06/2564	6.9	50	234	414	4	23	0.21	9	5400000	5400000
	06/07/2564	6.7	58	100	592	30	24	0.27	8	2600000	2600000
	03/08/2564	6.1	43	133	462	10	19	< 0.10	6	220000	220000
	07/09/2564	6.1	53	206	478	6	22	< 0.10	15	790000	790000
	05/10/2564	7.1	78	248	352	8	49	0.19	14	3300000	3300000
	02/11/2564	7.6	73	42	330	8	63	1.7	< 0.1	2400000	2400000
	07/12/2564	7.0	89	252	390	7	40	< 0.10	7	9200000	5400000

ตารางที่ 3.5.3-2 (ต่อ) เปรียบเทียบผลการวิเคราะห์คุณภาพน้ำระบบบำบัดน้ำเสีย

จุดเก็บตัวอย่าง	วัน/เดือน/ปี	ผลการตรวจวิเคราะห์									
		pH	BOD (mg/L)	SS (mg/L)	TDS (mg/L)	Oil & Grease (mg/L)	TKN (mg/L)	Sulfide (mg/L)	Settable Solids (ml/L)	Total Coliform (MPN/100ml)	Fecal Coliform (MPN/100ml)
น้ำก่อนบำบัด อาคาร B (ต่อ)	04/01/2565	7.5	100	203	372	8	38	<0.10	10	3500000	3500000
	01/02/2565	7.6	127	208	422	7	34	<0.10	4	1700000	170000
	01/03/2565	7.5	104	172	382	9	37	<0.10	3	110000	110000
	05/04/2565	7.2	245	2040	400	14	65	1	64	3300000	3300000
	03/05/2565	7.5	163	210	394	7	81	<0.10	10	1700000	1700000
	07/06/2565	7.7	103	187	320	6	46	<0.10	10	5400000	5400000
	05/07/2565	7.3	36	164	352	7	38	<0.10	6	3500000	3500000
	02/08/2565	7.6	46	63	310	8	34	<0.10	1.7	1300000	1300000
	06/09/2565	7.5	165	63	304	9	79	3.4	0.5	9200000	9200000
	04/10/2565	7.8	128	87	276	8	62	2.7	0.4	16000000	16000000
	01/11/2565	7.7	114	143	262	18	66	5.5	2	11000000	11000000
	06/12/2565	7.8	102	87	386	10	68	0.9	<0.1	16000000	16000000
น้ำหลังบำบัด อาคาร B	30/11/2563	7.2	<4	<10	444	< 2	8	<0.10	<0.1	3300	3300
	29/12/2563	7.7	<4	<10	388	< 2	<5	<0.10	<0.1	780	780
	12/01/2564	7.4	< 4	< 10	360	< 2	< 5	< 0.10	< 0.1	400	400
	02/02/2564	7.2	28	30	154	< 2	< 5	< 0.10	< 0.1	70000	49000
	02/03/2564	7.6	13	< 10	352	< 2	< 5	< 0.10	< 0.1	3300	3300
	06/04/2564	7.3	5	< 10	484	< 2	< 5	< 0.10	< 0.1	2000	2000
	07/05/2564	7.1	5	<10	338*	< 2	< 5	< 0.10	< 0.1	7800	7800
	04/06/2564	6.9	4	<10	472	< 2	< 5	< 0.10	< 0.1	2000	2000
	06/07/2564	6.6	5	< 10	32*	< 2	< 5	< 0.10	< 0.1	4500	4500
	03/08/2564	7.2	11	12	424	< 2	< 5	< 0.10	< 0.1	17000	7800

ตารางที่ 3.5.3-2 (ต่อ) เปรียบเทียบผลการวิเคราะห์คุณภาพน้ำระบบบำบัดน้ำเสีย

จุดเก็บตัวอย่าง	วัน/เดือน/ปี	ผลการตรวจวิเคราะห์									
		pH	BOD (mg/L)	SS (mg/L)	TDS (mg/L)	Oil & Grease (mg/L)	TKN (mg/L)	Sulfide (mg/L)	Settable Solids (ml/L)	Total Coliform (MPN/100ml)	Fecal Coliform (MPN/100ml)
น้ำหลังบำบัด อาคาร B (ต่อ)	07/09/2564	6.7	5	< 10	490	< 2	< 5	< 0.10	< 0.1	17000	13000
	05/10/2564	5.9	9	<10	444	< 2	6	< 0.10	< 0.1	4500	4500
	02/11/2564	6.5	8	15	382	< 2	7	< 0.10	< 0.1	23000	23000
	07/12/2564	7.1	14	< 10	440	< 2	8	< 0.10	< 0.1	450	450
	04/01/2565	7.4	9	<10	438	<2	7	<0.10	<0.1	13000	13000
	01/02/2565	7.3	9	<10	452	<2	8	<0.10	<0.1	17000	17000
	01/03/2565	7.3	12	12	448	<2	7	<0.10	<0.1	13000	13000
	05/04/2565	7.1	18	25	436	<2	10	<0.10	<0.1	45000	45000
	03/05/2565	7.3	15	10	432	<2	13	<0.10	<0.1	49000	49000
	07/06/2565	7.2	10	<10	354	<2	<5	<0.10	<0.1	4000	4000
	05/07/2565	6.8	7	12	410	<2	12	<0.10	<0.1	2000	2000
	02/08/2565	6.8	17	18	354	4	7	<0.10	<0.1	7800	4500
	06/09/2565	6.5	19	30	276	<2	9	<0.10	<0.1	4500	4500
	04/10/2565	6.8	16	13	272	<2	7	0.4	<0.1	45000	45000
	01/11/2565	7.2	17	26	292	<2	20	<0.10	<0.1	45000	20000
	06/12/2565	7	20	23	304	4	11	<0.10	0.1	45000	20000
ก่อนระบายออก นอกโครงการ อาคาร A	12/01/2564	7.5	6	< 10	476	< 2	6	< 0.10	< 0.1	2300	1300
	02/02/2564	7.8	16	< 10	96*	< 2	8	< 0.10	< 0.1	23000	13000
	02/03/2564	7.6	12	< 10	422	< 2	< 5	< 0.10	< 0.1	1100	1100
	06/04/2564	7.9	4	< 10	358	< 2	11	< 0.10	< 0.1	110000	110000
	07/05/2564	7.8	7	< 10	402*	< 2	7	< 0.10	< 0.1	11000	11000
	04/06/2564	7.7	13	< 10	402	< 2	5	< 0.10	< 0.1	7800	4500

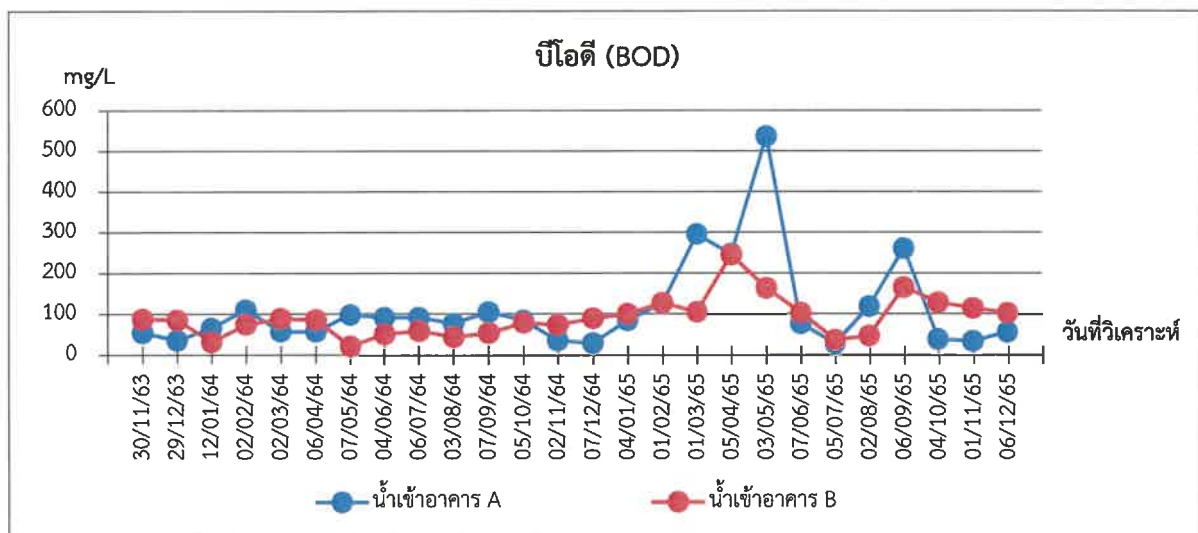
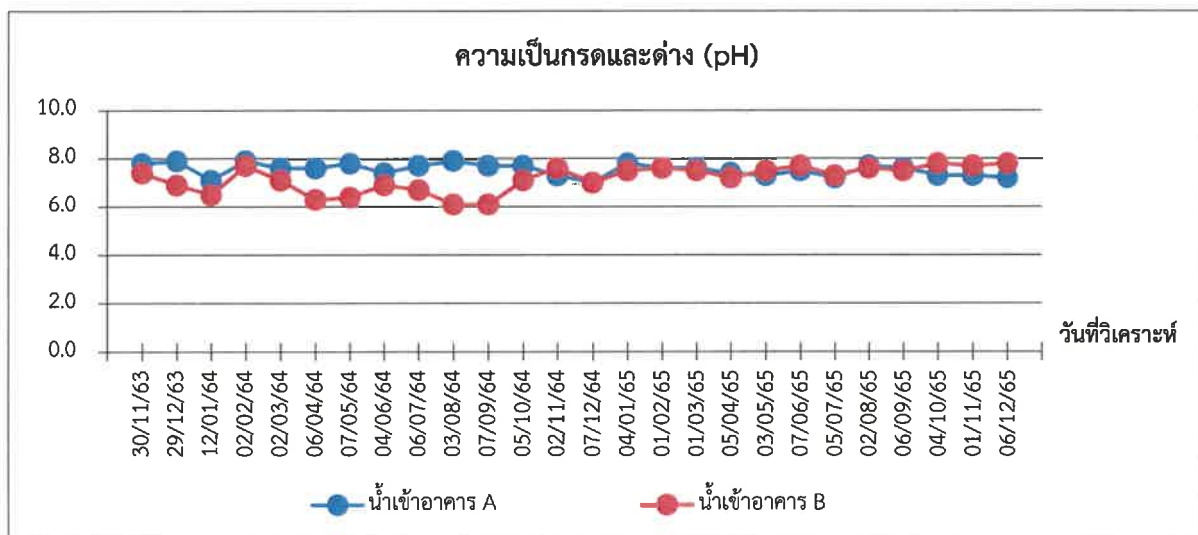
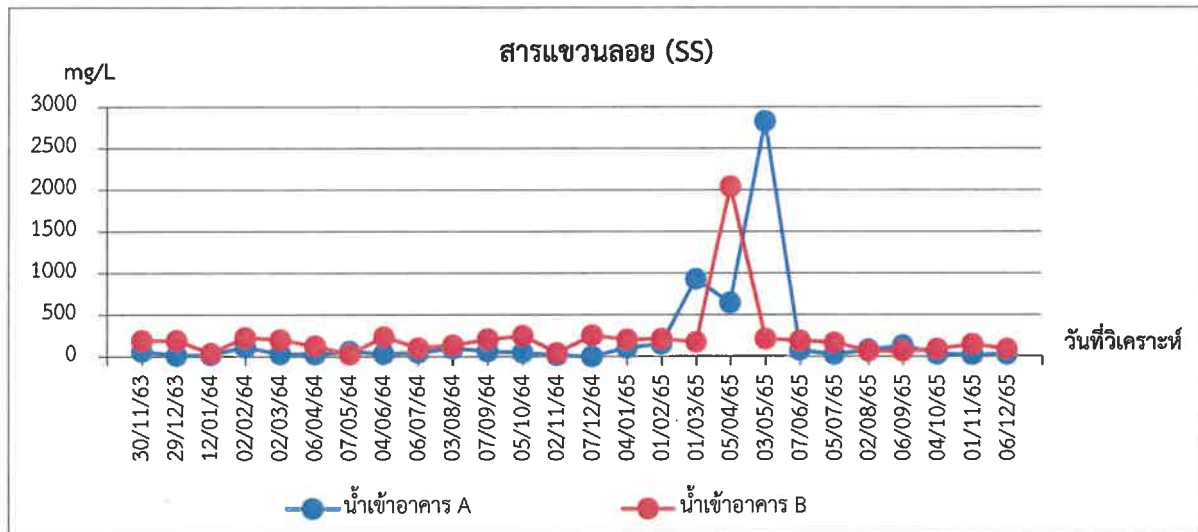
ตารางที่ 3.5.3-2 (ต่อ) เปรียบเทียบผลการวิเคราะห์คุณภาพน้ำระบบบำบัดน้ำเสีย

จุดเก็บตัวอย่าง	วัน/เดือน/ปี	ผลการตรวจวิเคราะห์									
		pH	BOD (mg/L)	SS (mg/L)	TDS (mg/L)	Oil & Grease (mg/L)	TKN (mg/L)	Sulfide (mg/L)	Settable Solids (ml/L)	Total Coliform (MPN/100ml)	Fecal Coliform (MPN/100ml)
ก่อนระบายออก นอกโครงการ อาคาร A (ต่อ)	06/07/2564	7.5	4	< 10	18*	< 2	< 5	<0.10	<0.1	7900	7900
	03/08/2564	7.6	5	< 10	302	< 2	< 5	<0.10	<0.1	4500	200
	07/09/2564	7.5	< 4	< 10	456	<2	< 5	<0.10	<0.1	13000	13000
	05/10/2564	7.5	< 4	< 10	362	< 2	< 5	<0.10	<0.1	1100	1100
	02/11/2564	7.6	< 4	< 10	360	< 2	< 5	<0.10	<0.1	13000	13000
	07/12/2564	7.5	< 4	< 10	362	< 2	< 5	<0.10	<0.1	1300	1300
	04/01/2565	7.8	<4	<10	342	<2	6	<0.10	<0.1	450	450
	01/02/2565	7.9	<4	<10	320	<2	6	<0.10	<0.1	24000	24000
	01/03/2565	7.9	7	<10	376	<2	<5	<0.10	<0.1	4500	4500
	05/04/2565	7.6	<4	<10	402	<2	<5	<0.10	<0.1	780	780
	03/05/2565	7.8	<4	<10	376	<2	6	<0.10	<0.1	450	450
	07/06/2565	7.9	<4	<10	380	<2	<5	<0.10	<0.1	3300	3300
	05/07/2565	7.7	7	<10	310	<2	7	<0.10	0.2	2000	2000
	02/08/2565	7.6	<4	<10	372	<2	<5	<0.10	<0.1	3300	3300
	06/09/2565	7.3	<4	<10	290	<2	<5	<0.10	<0.1	3300	3300
	04/10/2565	7.7	<4	<10	236	<2	5	<0.10	<0.1	7000	7000
	01/11/2565	7.6	<4	<10	264	<2	<5	<0.10	<0.1	4500	4500
	06/12/2565	7.4	<4	<10	212	<2	<5	<0.10	<0.1	400	400
ก่อนระบายออก นอกโครงการ อาคาร B	12/01/2564	7.5	7	< 10	434	< 2	6	<0.10	< 0.1	3300	780
	02/02/2564	7.7	13	18	108*	< 2	8	<0.10	<0.1	240000	240000
	02/03/2564	7.7	7	< 10	460	< 2	< 5	<0.10	<0.1	160000	160000
	06/04/2564	7.9	8	< 10	400	< 2	12	<0.10	<0.1	49000	49000

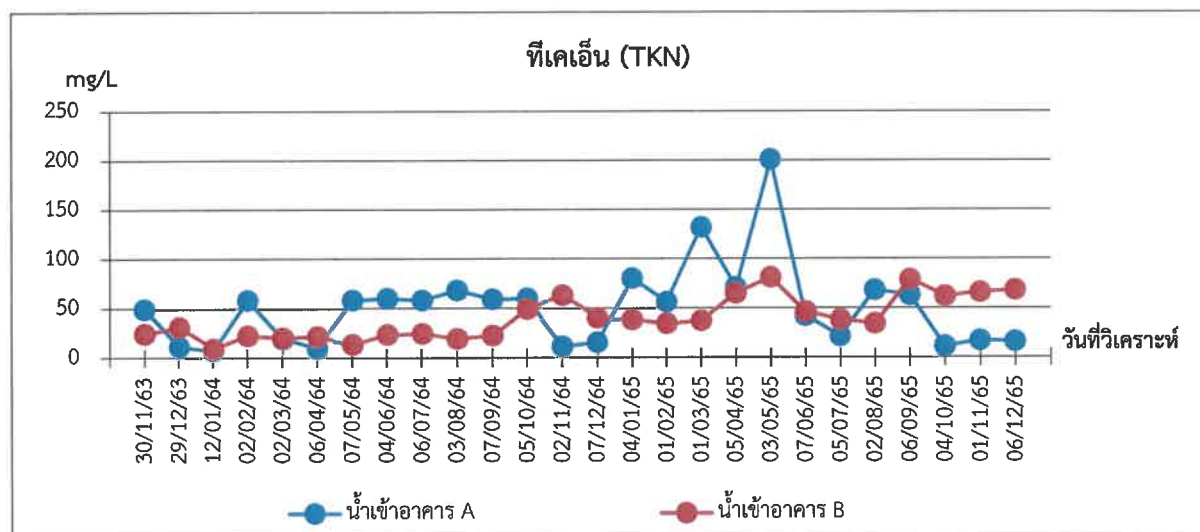
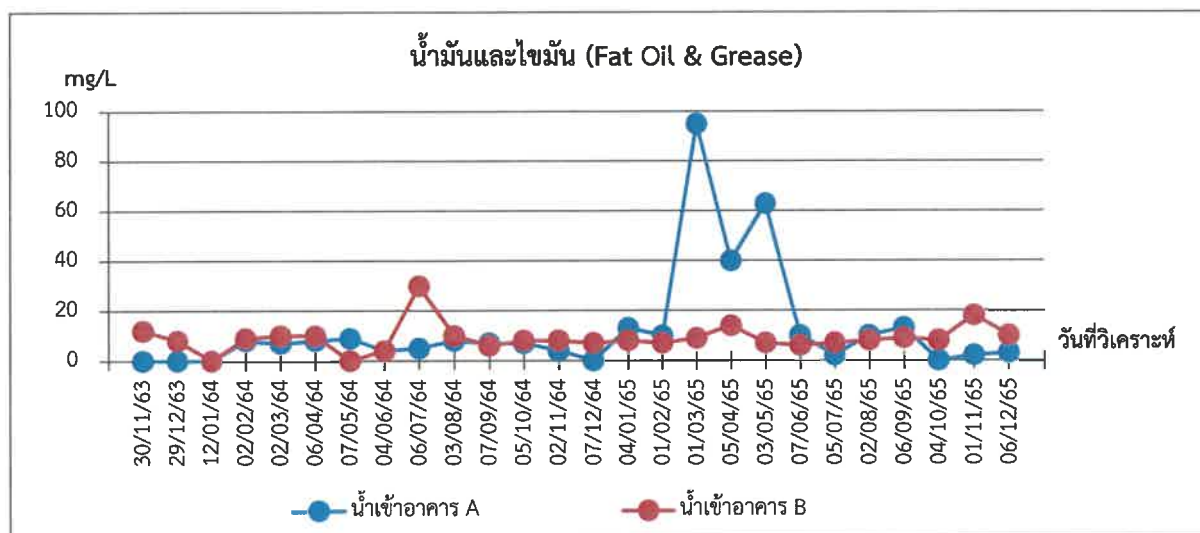
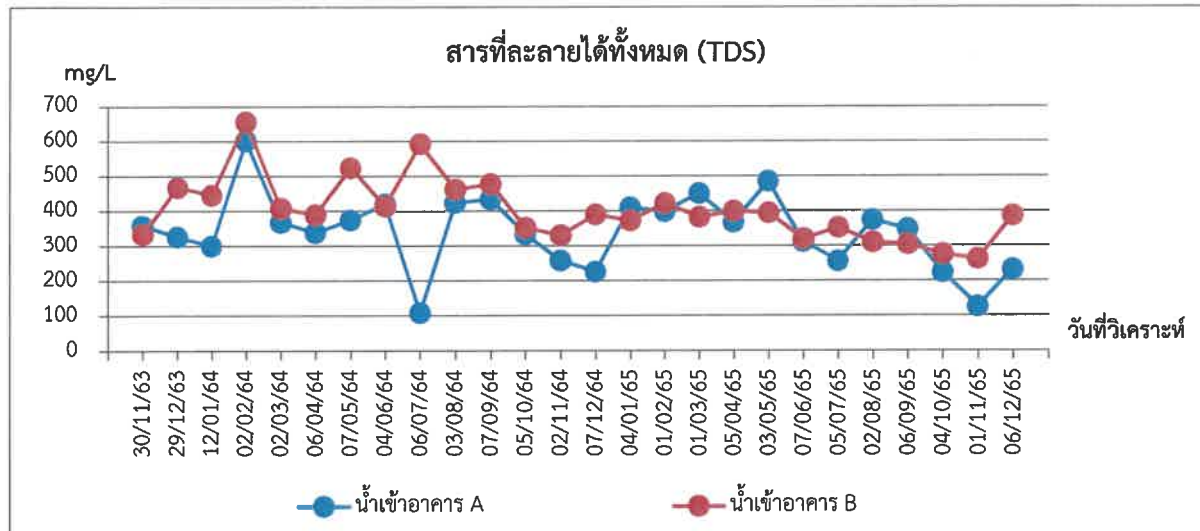
ตารางที่ 3.5.3-2 (ต่อ) เปรียบเทียบผลการวิเคราะห์คุณภาพน้ำระบบบำบัดน้ำเสีย

จุดเก็บตัวอย่าง	วัน/เดือน/ปี	ผลการตรวจวิเคราะห์									
		pH	BOD (mg/L)	SS (mg/L)	TDS (mg/L)	Oil & Grease (mg/L)	TKN (mg/L)	Sulfide (mg/L)	Settable Solids (mL/L)	Total Coliform (MPN/100ml)	Fecal Coliform (MPN/100ml)
ก่อนระบายออก นอกโครงการ อาคาร B (ต่อ)	07/05/2564	7.9	5	< 10	364*	< 2	10	< 0.10	< 0.1	11000	7000
	04/06/2564	7.7	5	< 10	456	< 2	6	< 0.10	< 0.1	70000	70000
	06/07/2564	7.5	5	< 10	4*	< 2	< 5	< 0.10	< 0.1	4900	2200
	03/08/2564	7.8	7	10	460	< 2	< 5	< 0.10	< 0.1	17000	17000
	07/09/2564	7.5	< 4	< 10	448	< 2	< 5	< 0.10	< 0.1	23000	23000
	05/10/2564	7.5	< 4	< 10	344	< 2	< 5	< 0.10	< 0.1	54000	54000
	02/11/2564	7.7	< 4	< 10	344	< 2	< 5	< 0.10	< 0.1	4900	4900
	07/12/2564	7.5	< 4	< 10	386	< 2	< 5	< 0.10	< 0.1	450	450
	04/01/2565	7.8	< 4	< 10	330	< 2	5	< 0.10	< 0.1	200	200
	01/02/2565	7.9	< 4	< 10	330	< 2	< 5	< 0.10	< 0.1	780	780
	01/03/2565	7.8	4	< 10	356	< 2	< 5	< 0.10	< 0.1	2000	2000
	05/04/2565	7.6	< 4	< 10	378	< 2	6	< 0.10	< 0.1	450	450
	03/05/2565	7.8	9	< 10	370	< 2	9	< 0.10	< 0.10	450	450
	07/06/2565	8.0	< 4	< 10	284	< 2	< 5	< 0.10	< 0.1	1700	1700
	05/07/2565	7.7	< 4	< 10	298	< 2	12	< 0.10	< 0.1	1100	680
	02/08/2565	7.7	< 4	< 10	332	< 2	< 5	< 0.10	< 0.1	2300	780
	06/09/2565	7.3	< 4	< 10	278	< 2	9	< 0.10	< 0.1	3300	8300
	04/10/2565	7.8	< 4	< 10	216	< 2	< 5	< 0.10	< 0.1	2000	2000
	01/11/2565	7.6	< 4	< 10	250	< 2	7	< 0.10	< 0.1	7800	4500
	06/12/2565	7.5	< 4	< 10	214	< 2	< 5	< 0.10	< 0.1	2700	1700

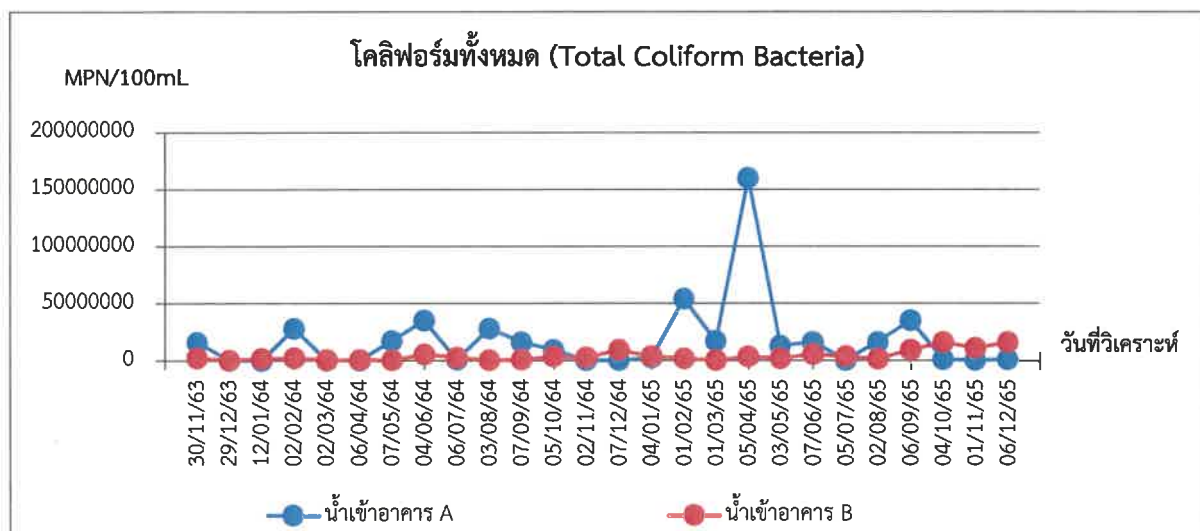
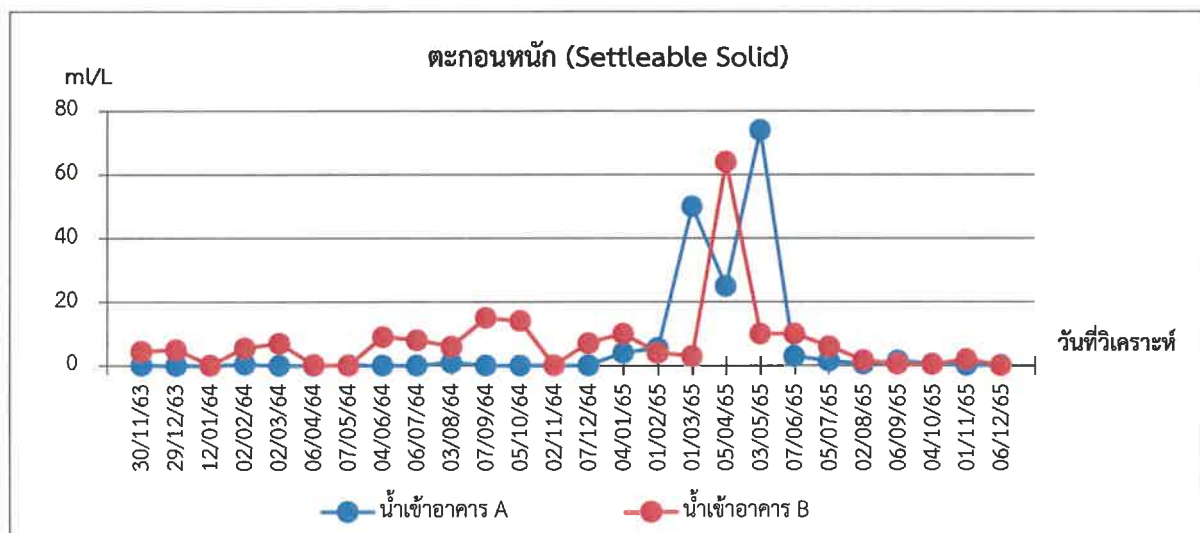
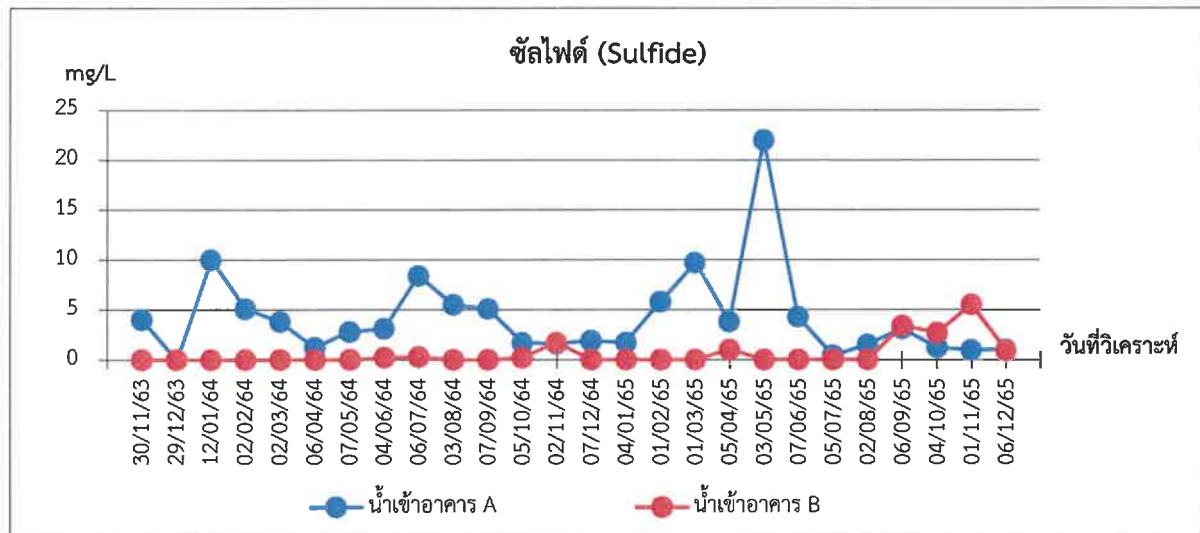
* เป็นค่า TDS ที่ลบออกจากค่า TDS ของน้ำประปา



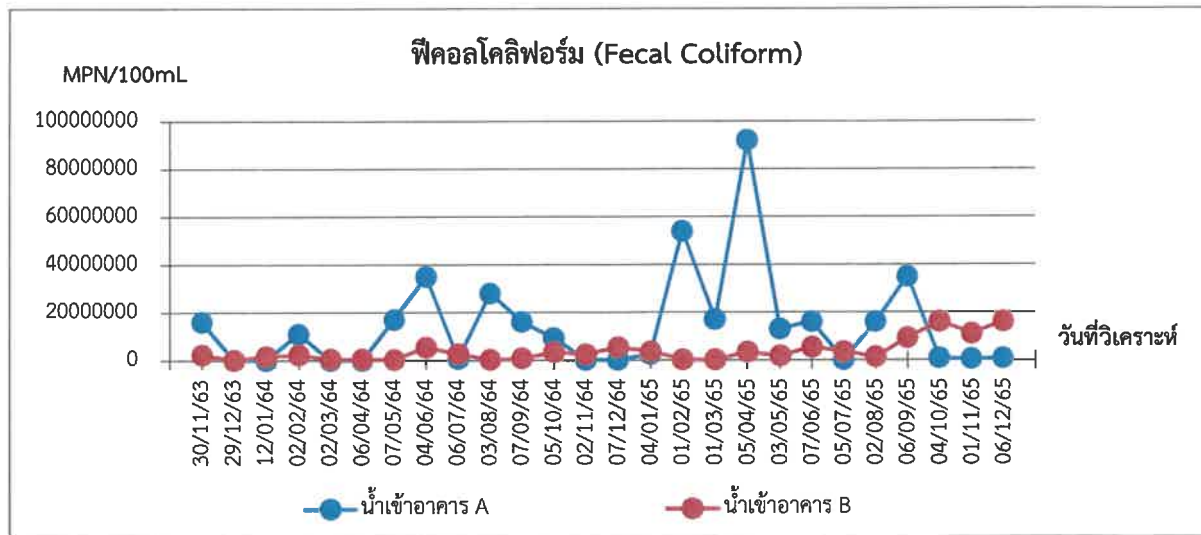
ภาพที่ 3.5.3-2 กราฟเปรียบเทียบคุณภาพน้ำก่อนบำบัด ปี 2563 ถึง ปัจจุบัน



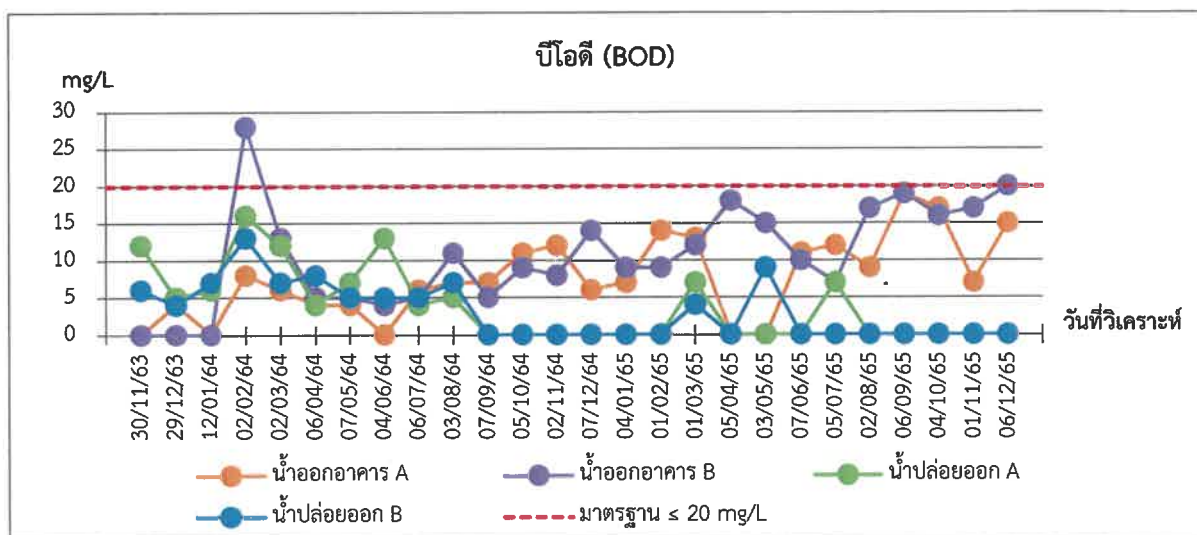
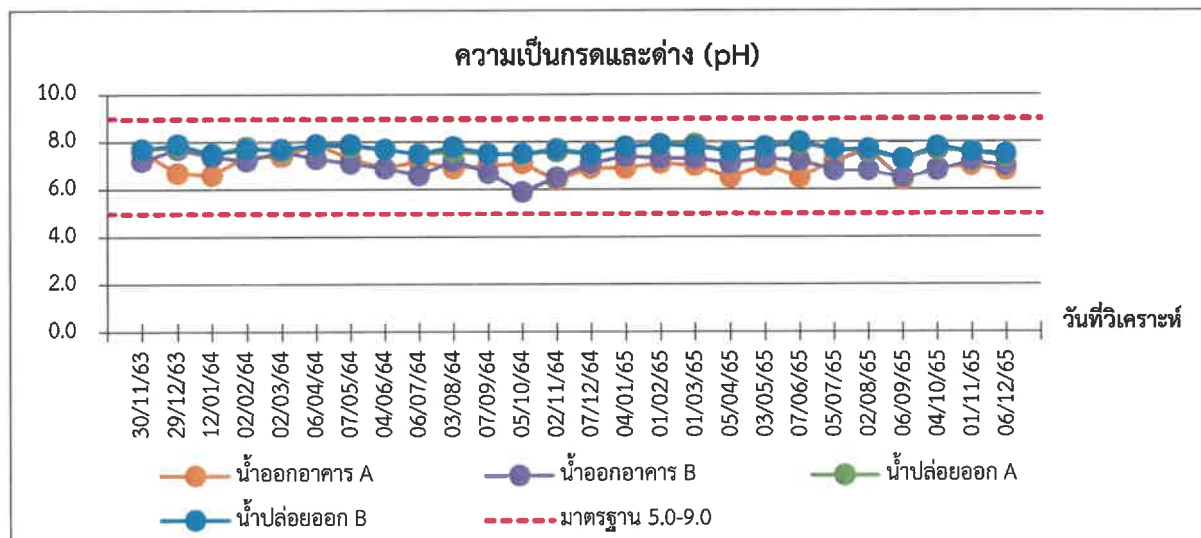
ภาพที่ 3.5.3-2 (ต่อ) กราฟเปรียบเทียบคุณภาพน้ำก่อนบำบัด ปี 2563 ถึง ปัจจุบัน



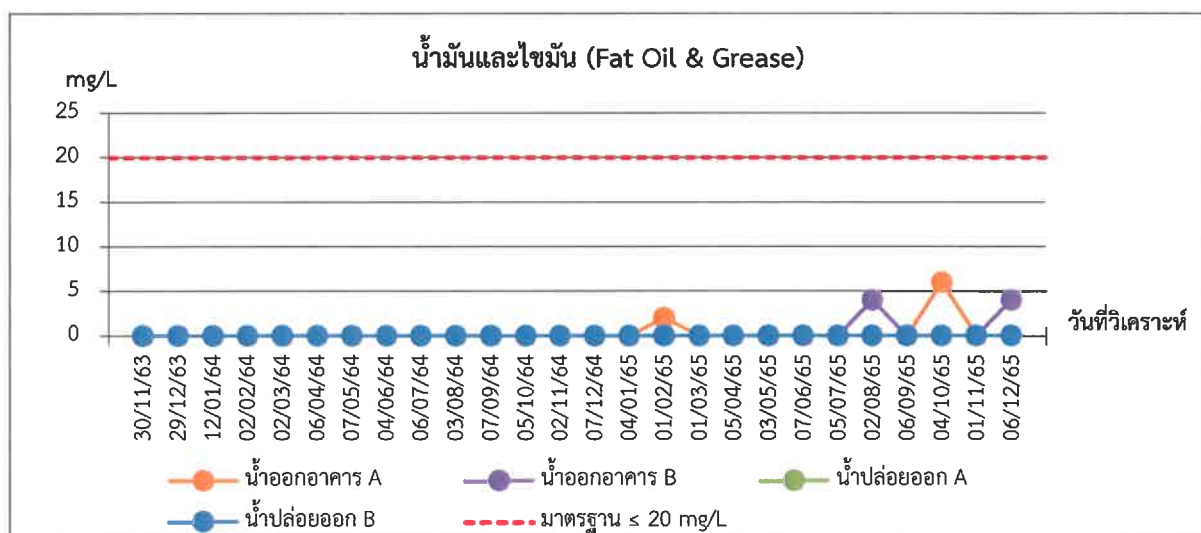
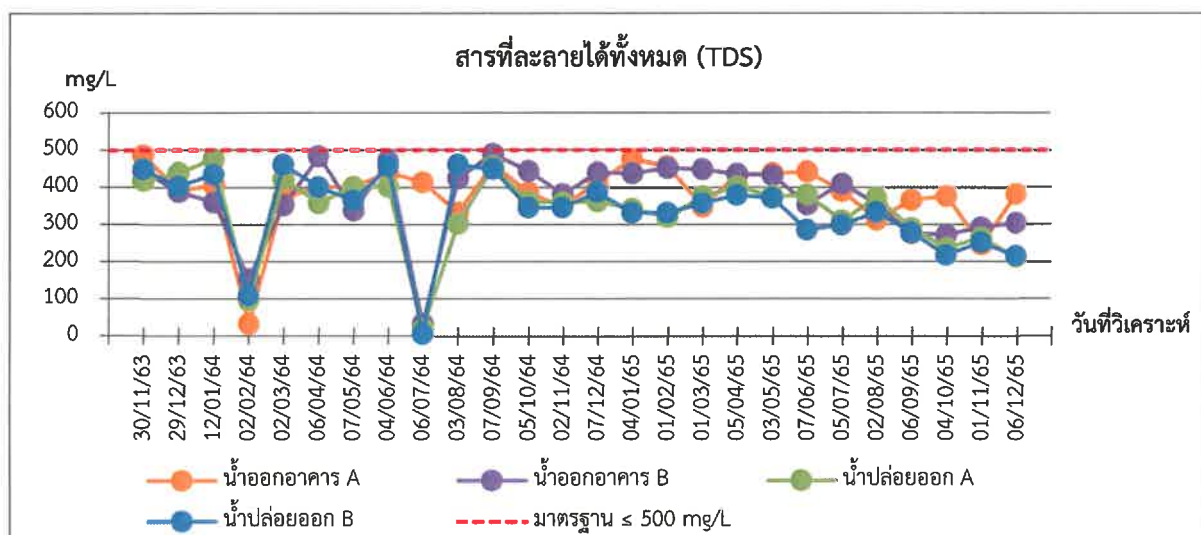
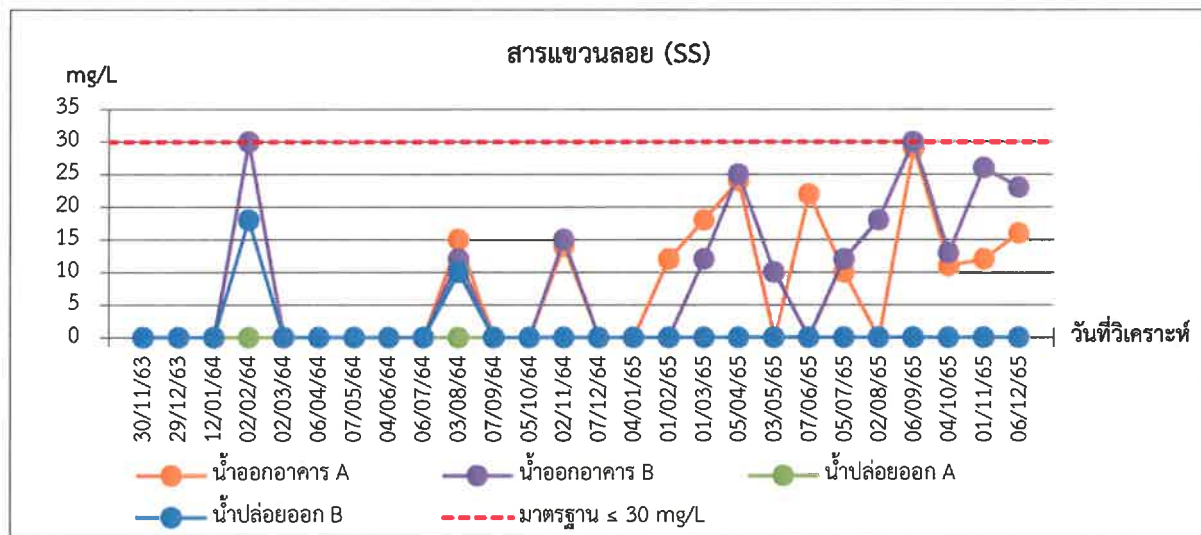
ภาพที่ 3.5.3-2 (ต่อ) กราฟเปรียบเทียบคุณภาพน้ำก่อนบำบัด ปี 2563 ถึง ปัจจุบัน



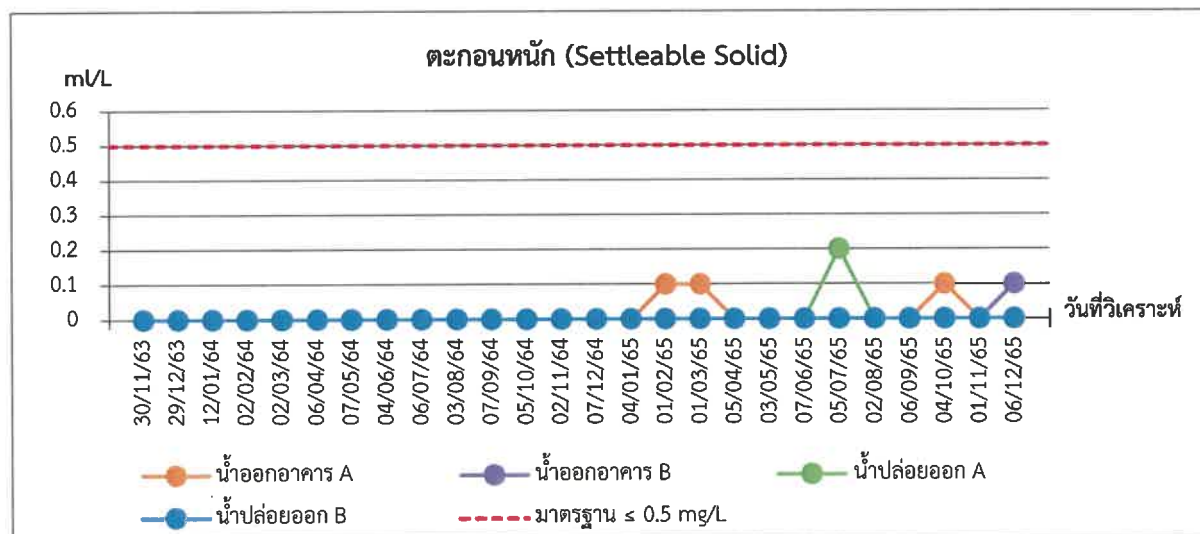
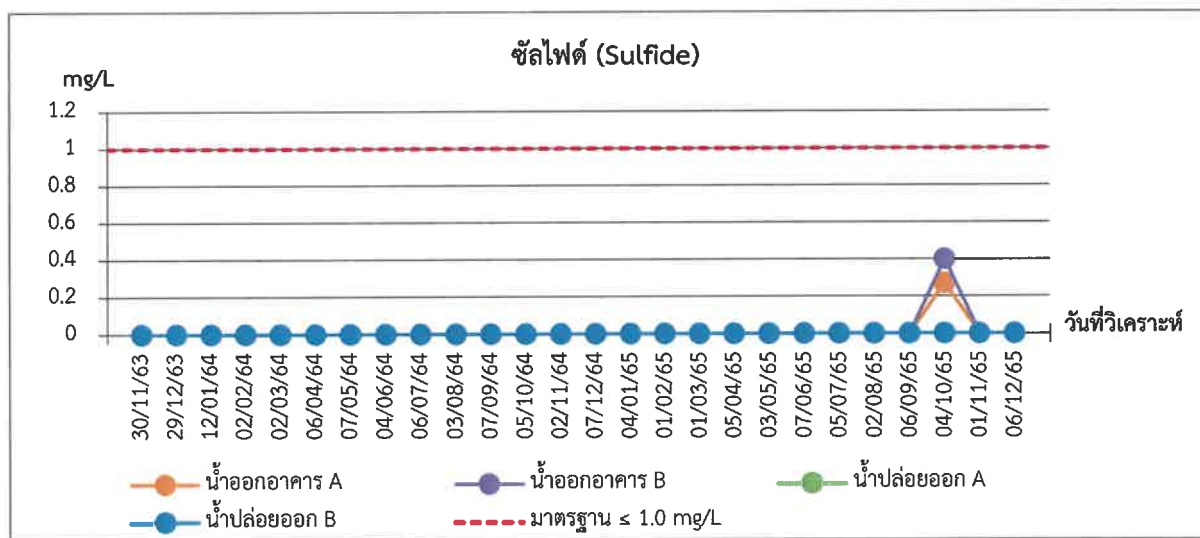
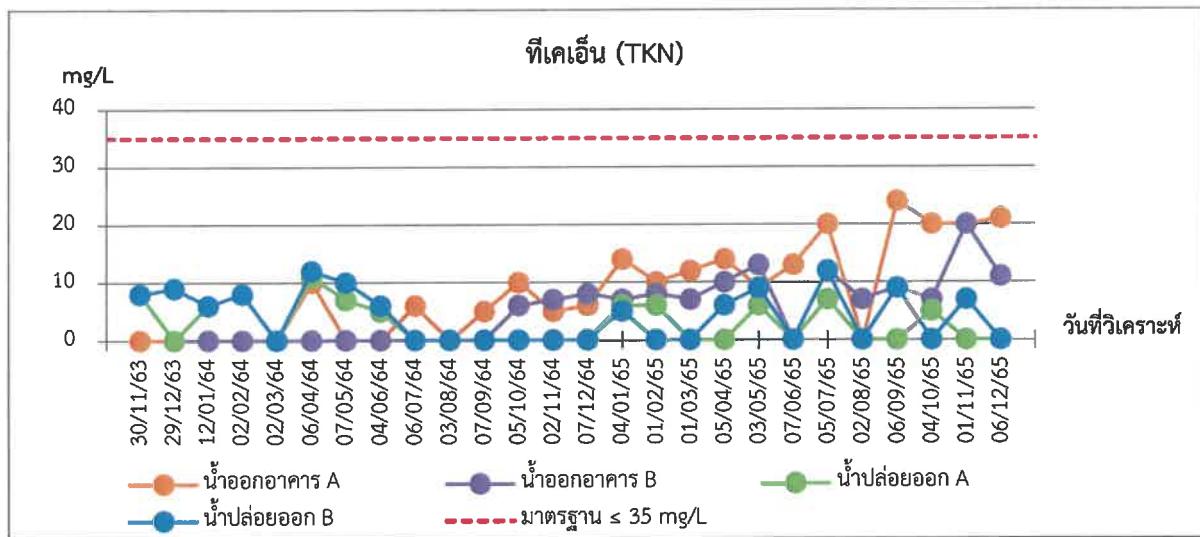
ภาพที่ 3.5.3-2 (ต่อ) กราฟเปรียบเทียบคุณภาพน้ำก่อนบำบัด ปี 2563 ถึง ปัจจุบัน



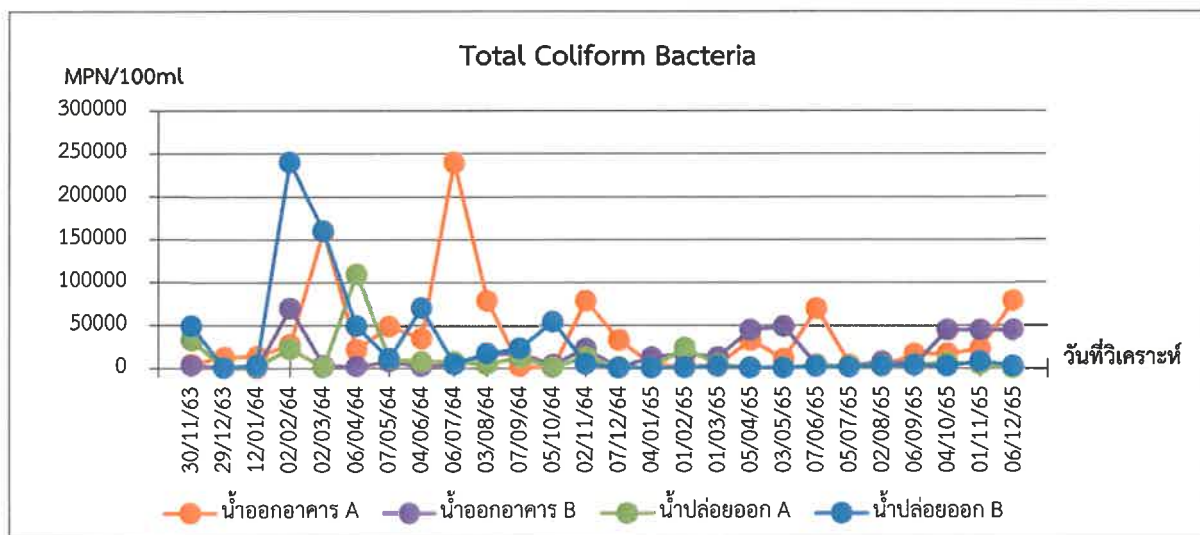
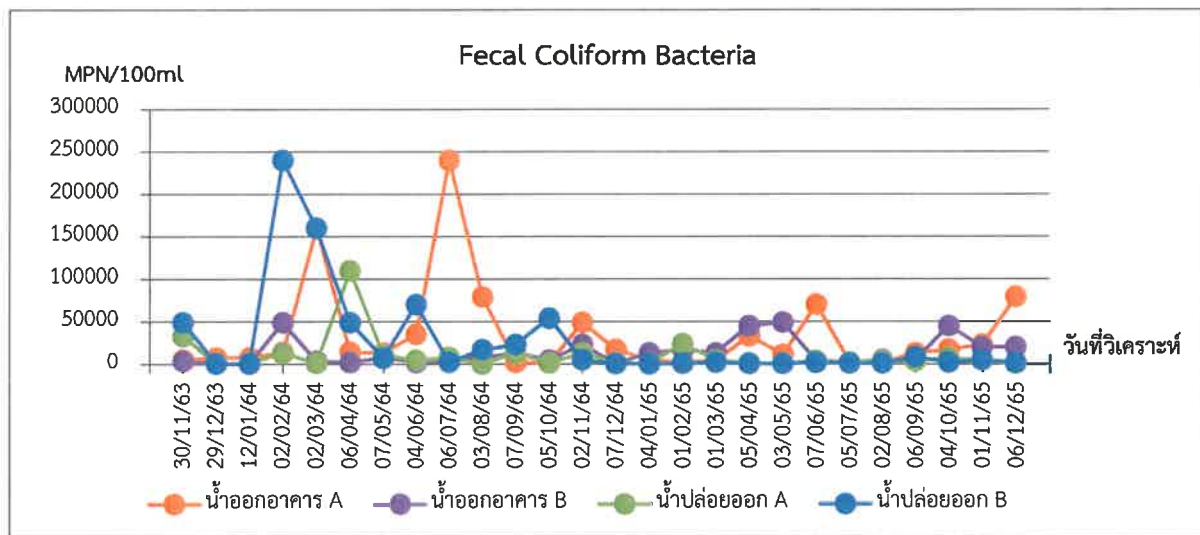
ภาพที่ 3.5.3-3 กราฟเปรียบเทียบคุณภาพน้ำหลังบำบัด และน้ำก่อนระบายออกนอกโครงการ ปี 2563 ถึง ปัจจุบัน



ภาพที่ 3.5.3-3 (ต่อ) กราฟเปรียบเทียบคุณภาพน้ำหลังบำบัด และน้ำก่อนระบายออกนอกโครงการ ปี 2563 ถึง ปัจจุบัน



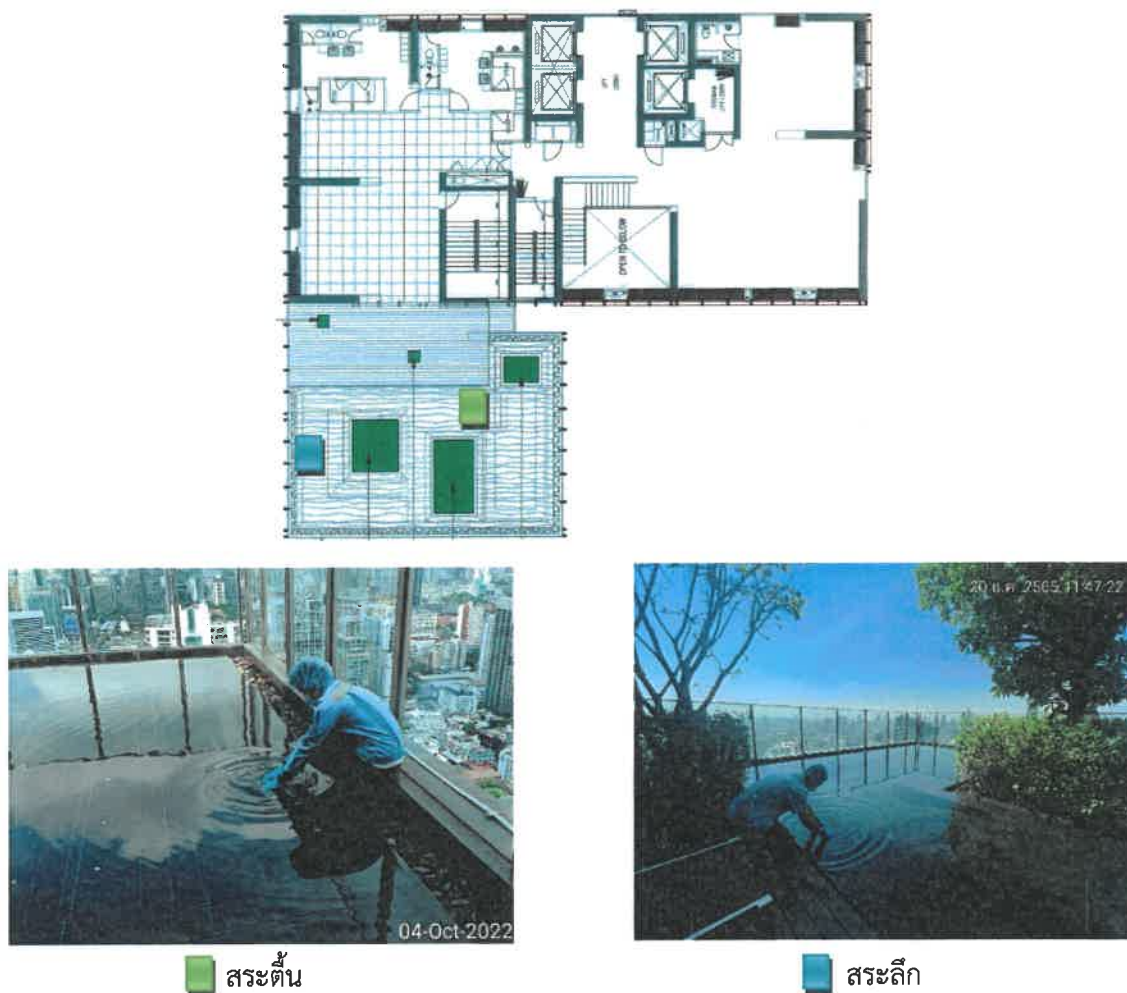
ภาพที่ 3.5.3-3 (ต่อ) กราฟเปรียบเทียบคุณภาพน้ำหลังบำบัด และน้ำก่อนระบายออกนอกโครงการ ปี 2563 ถึงปัจจุบัน



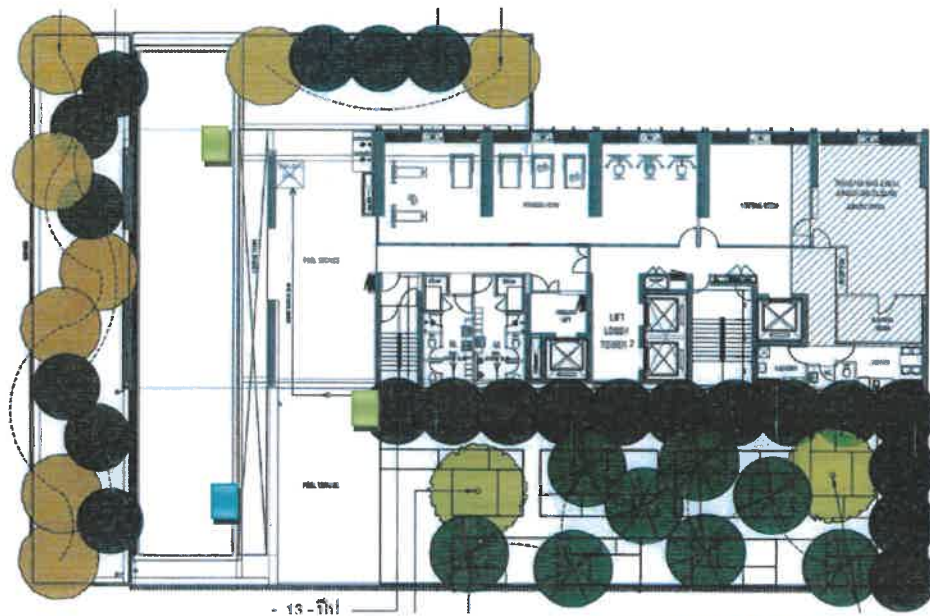
ภาพที่ 3.5.3-3 (ต่อ) กราฟเปรียบเทียบคุณภาพน้ำหลังบำบัด และน้ำก่อนระบายออกนอกโครงการ ปี 2563 ถึง ปัจจุบัน

3.5.4 ผลการตรวจวัดคุณภาพน้ำสระว่ายน้ำ

ตามมาตรการกำหนดให้มีการตรวจวัดคุณภาพน้ำสระว่ายน้ำ ที่บริเวณส่วนต้นและส่วนลึกของสระว่ายน้ำ โดย กำหนดให้มีการตรวจวิเคราะห์คุณภาพน้ำของสระว่ายน้ำตามความถี่จำนวน 2 ความถี่ คือ ความถี่ที่ 1 ตรวจวัดวันละ 2 ครั้ง ดัชนีที่ตรวจวัด ได้แก่ ค่าความเป็นกรด-ด่าง (pH) และคลอรีนอิสระคงเหลือ (Residual Chlorine) และความถี่ที่ 2 ตรวจวัดสัปดาห์ละ 1 ครั้ง ดัชนีที่ตรวจวัด ได้แก่ โคลิฟอร์มทั้งหมด (Total Coliform Bacteria), *Escherichia coli*, *Staphylococcus Aureus*, *Pseudomonas aeruginosa* โครงการมีการตรวจวิเคราะห์คุณภาพน้ำของสระว่ายน้ำ ระหว่างเดือนกรกฎาคม ถึง ธันวาคม 2565 ทั้ง 2 ความถี่ ตำแหน่งจุดตรวจวัด และการเก็บตัวอย่างน้ำสระว่ายน้ำส่วนลึก และส่วนต้น ของอาคาร A และอาคาร B แสดงดังภาพที่ 3.5.4-1



สระต้น สระลึก
สระว่ายน้ำชั้นที่ 45 อาคาร A
ภาพที่ 3.5.4-1 ตำแหน่ง และการเก็บตัวอย่างน้ำสระว่ายน้ำส่วนต้น และส่วนลึก



 สาระต้น



 **ສຣະລິກ**

สระว้ายน้ำชั้นที่ 3 อาคาร B

ภาพที่ 3.5.4-1 (ต่อ) ตำแหน่ง และการเก็บตัวอย่างน้ำสระว่ายน้ำส่วนต้น และส่วนลึก

1) ความถี่ที่ 1 ตรวจวัดวันละ 2 ครั้ง

ตามมาตรการติดตามตรวจสอบผลกระทบสิ่งแวดล้อมโครงการ อาคารชุดพักอาศัย โนเบิล บีไนน์ทีน กำหนดให้มีการเก็บตัวอย่าง และตรวจวัดคุณภาพน้ำบริเวณสระว่ายน้ำ จำนวน 2 จุด เป็นประจำทุกวัน วันละ 2 ครั้ง ที่บริเวณส่วนต้นและส่วนลึกของสระว่ายน้ำ โดยดัชนีที่ตรวจวัดในการตรวจวัด ดังนี้ ความเป็นกรด-ด่าง (pH) และ คลอรีนอิสระคงเหลือ (Residual Chlorine) ทางโครงการมีการตรวจวัดค่าความเป็นกรด-ด่าง (pH) และ คลอรีนอิสระคงเหลือ (Residual Chlorine) วันละ 2 ครั้ง ซึ่งการตรวจวัดแสดงดังภาพที่ 3.5.4-2 และผลการตรวจวัด ดังภาคผนวก ง-3



ภาพที่ 3.5.4-2 การตรวจวัด pH, Cl_2 สระว่ายน้ำ

2) ความถี่ที่ 2 ตรวจวัดสัปดาห์ละ 1 ครั้ง

ตามมาตรการติดตามตรวจสอบผลกระทบสิ่งแวดล้อมโครงการ อาคารชุดพักอาศัย โนเบิล บีไนน์ทีน กำหนดให้มีการตรวจวัดคุณภาพน้ำสระว่ายน้ำ จำนวน 2 จุด บริเวณส่วนต้นและส่วนลึกของสระว่ายน้ำ สัปดาห์ละ 1 ครั้ง โดยดัชนีที่ตรวจวัด ดังนี้ ค่าโคลิฟอร์มทั้งหมด (Total Coliform Bacteria), *Escherichia coli*, *Staphylococcus Aureus*, *Pseudomonas aeruginosa* ทางโครงการมีการตรวจวัดค่าโคลิฟอร์มทั้งหมด (Total Coliform Bacteria), *Escherichia coli*, *Staphylococcus Aureus*, *Pseudomonas aeruginosa* สัปดาห์ละ 1 ครั้ง ตำแหน่งจุดตรวจวัด และการเก็บตัวอย่างน้ำสระว่ายน้ำส่วนต้นและส่วนลึก แสดงดังภาพที่ 3.5.4-1 ผลการตรวจวัดแสดงดังตารางที่ 3.5.4-1 และภาคผนวก ง-2

ตารางที่ 3.5.4-1 ผลการตรวจวิเคราะห์คุณภาพน้ำของสระว่ายน้ำ

จุดเก็บตัวอย่าง	วัน/เดือน/ปี	ผลการตรวจวิเคราะห์			
		Total Coliform (MPN/100ml)	Escherichia coli (MPN/100ml)	Staphylococcus Aureus (100 ml)	Pseudomonas aeruginosa (100 ml)
สระว่ายน้ำส่วนต้น อาคาร A	05/07/2565	<1.1	ตรวจไม่พบ	ตรวจไม่พบ	ตรวจไม่พบ
	12/07/2565	<1.1	ตรวจไม่พบ	ตรวจไม่พบ	ตรวจไม่พบ
	19/07/2565	<1.1	ตรวจไม่พบ	ตรวจไม่พบ	ตรวจไม่พบ
	26/07/2565	<1.1	ตรวจไม่พบ	ตรวจไม่พบ	ตรวจไม่พบ
	02/08/2565	<1.1	ตรวจไม่พบ	ตรวจไม่พบ	ตรวจไม่พบ
	09/08/2565	<1.1	ตรวจไม่พบ	ตรวจไม่พบ	ตรวจไม่พบ
	16/08/2565	<1.1	ตรวจไม่พบ	ตรวจไม่พบ	ตรวจไม่พบ
	23/08/2565	<1.1	ตรวจไม่พบ	ตรวจไม่พบ	ตรวจไม่พบ
	30/08/2565	<1.1	ตรวจไม่พบ	ตรวจไม่พบ	ตรวจไม่พบ
	06/09/2565	<1.1	ตรวจไม่พบ	ตรวจไม่พบ	ตรวจไม่พบ
	13/09/2565	<1.1	ตรวจไม่พบ	ตรวจไม่พบ	ตรวจไม่พบ
	20/09/2565	<1.1	ตรวจไม่พบ	ตรวจไม่พบ	ตรวจไม่พบ
	27/09/2565	<1.1	ตรวจไม่พบ	ตรวจไม่พบ	ตรวจไม่พบ
	04/10/2565	<1.1	ตรวจไม่พบ	ตรวจไม่พบ	ตรวจไม่พบ
มาตรฐาน		10	ตรวจไม่พบ	ตรวจไม่พบ	ตรวจไม่พบ

หมายเหตุ * อ้างอิงตามประกาศประกาศคณะกรรมการสาธารณสุข ฉบับที่ 1/2550 เรื่อง การควบคุมการประกอบกิจการสระว่ายน้ำ หรือกิจกรรมอื่น ๆ ในทำนองเดียวกัน)

บริษัทผู้ตรวจวัดและวิเคราะห์ : ศูนย์วิเคราะห์น้ำ จำกัด โทรศัพท์ 035-226383
 ชื่อผู้เก็บตัวอย่าง : บริษัท ศูนย์วิเคราะห์น้ำ จำกัด ชื่อผู้บันทึก: บริษัท ศูนย์วิเคราะห์น้ำ จำกัด
 ชื่อผู้ควบคุม/ตรวจสอบ : นางนิรมล ผดุงสงฆ์ ชื่อผู้วิเคราะห์: นางสาวรณกร ผดุงเวียง

ตารางที่ 3.5.4-1 (ต่อ) ผลการตรวจวิเคราะห์คุณภาพน้ำของสระว่ายน้ำ

จุดเก็บตัวอย่าง	วัน/เดือน/ปี	ผลการตรวจวิเคราะห์			
		Total Coliform (MPN/100ml)	<i>Escherichia coli</i> (MPN/100ml)	<i>Staphylococcus Aureus</i> (100 ml)	<i>Pseudomonas aeruginosa</i> (100 ml)
สระว่ายน้ำส่วนต้น อาคาร A (ต่อ)	11/10/2565	<1.1	ตรวจไม่พบ	ตรวจไม่พบ	ตรวจไม่พบ
	18/10/2565	<1.1	ตรวจไม่พบ	ตรวจไม่พบ	ตรวจไม่พบ
	25/10/2565	<1.1	ตรวจไม่พบ	ตรวจไม่พบ	ตรวจไม่พบ
	01/11/2565	<1.1	ตรวจไม่พบ	ตรวจไม่พบ	ตรวจไม่พบ
	08/11/2565	<1.1	ตรวจไม่พบ	ตรวจไม่พบ	ตรวจไม่พบ
	15/11/2565	<1.1	ตรวจไม่พบ	ตรวจไม่พบ	ตรวจไม่พบ
	22/11/2565	<1.1	ตรวจไม่พบ	ตรวจไม่พบ	ตรวจไม่พบ
	29/11/2565	<1.1	ตรวจไม่พบ	ตรวจไม่พบ	ตรวจไม่พบ
	06/12/2565	<1.1	ตรวจไม่พบ	ตรวจไม่พบ	ตรวจไม่พบ
	13/12/2565	<1.1	ตรวจไม่พบ	ตรวจไม่พบ	ตรวจไม่พบ
	20/12/2565	<1.1	ตรวจไม่พบ	ตรวจไม่พบ	ตรวจไม่พบ
	27/12/2565	<1.1	ตรวจไม่พบ	ตรวจไม่พบ	ตรวจไม่พบ
มาตรฐาน		10	ตรวจไม่พบ	ตรวจไม่พบ	ตรวจไม่พบ

หมายเหตุ * อ้างอิงตามประกาศประกาศคณะกรรมการสาธารณสุข ฉบับที่ 1/2550 เรื่อง การควบคุมการประกอบกิจการสระว่ายน้ำ หรือกิจกรรมอื่น ๆ ในทำนองเดียวกัน)

บริษัทผู้ตรวจวัดและวิเคราะห์ : ศูนย์วิเคราะห์น้ำ จำกัด โทรศัพท์ 035-226383
 ชื่อผู้เก็บตัวอย่าง : บริษัท ศูนย์วิเคราะห์น้ำ จำกัด ชื่อผู้บันทึก: บริษัท ศูนย์วิเคราะห์น้ำ จำกัด
 ชื่อผู้ควบคุม/ตรวจสอบ : นางนิรมล ผดุงสงฆ์ ชื่อผู้วิเคราะห์: นางสาวณกร ผดุงเวียง

ตารางที่ 3.5.4-1 (ต่อ) ผลการตรวจวิเคราะห์คุณภาพน้ำของสระว่ายน้ำ

จุดเก็บตัวอย่าง	วัน/เดือน/ปี	ผลการตรวจวิเคราะห์			
		Total Coliform (MPN/100ml)	<i>Escherichia coli</i> (MPN/100ml)	<i>Staphylococcus Aureus</i> (100 ml)	<i>Pseudomonas aeruginosa</i> (100 ml)
สระว่ายน้ำส่วนลึก อาคาร A	05/07/2565	<1.1	ตรวจไม่พบ	ตรวจไม่พบ	ตรวจไม่พบ
	12/07/2565	<1.1	ตรวจไม่พบ	ตรวจไม่พบ	ตรวจไม่พบ
	19/07/2565	<1.1	ตรวจไม่พบ	ตรวจไม่พบ	ตรวจไม่พบ
	26/07/2565	<1.1	ตรวจไม่พบ	ตรวจไม่พบ	ตรวจไม่พบ
	02/08/2565	<1.1	ตรวจไม่พบ	ตรวจไม่พบ	ตรวจไม่พบ
	09/08/2565	<1.1	ตรวจไม่พบ	ตรวจไม่พบ	ตรวจไม่พบ
	16/08/2565	<1.1	ตรวจไม่พบ	ตรวจไม่พบ	ตรวจไม่พบ
	23/08/2565	<1.1	ตรวจไม่พบ	ตรวจไม่พบ	ตรวจไม่พบ
	30/08/2565	<1.1	ตรวจไม่พบ	ตรวจไม่พบ	ตรวจไม่พบ
	06/09/2565	<1.1	ตรวจไม่พบ	ตรวจไม่พบ	ตรวจไม่พบ
	13/09/2565	<1.1	ตรวจไม่พบ	ตรวจไม่พบ	ตรวจไม่พบ
	20/09/2565	<1.1	ตรวจไม่พบ	ตรวจไม่พบ	ตรวจไม่พบ
	27/09/2565	<1.1	ตรวจไม่พบ	ตรวจไม่พบ	ตรวจไม่พบ
	04/10/2565	<1.1	ตรวจไม่พบ	ตรวจไม่พบ	ตรวจไม่พบ
มาตรฐาน		10	ตรวจไม่พบ	ตรวจไม่พบ	ตรวจไม่พบ

หมายเหตุ * อ้างอิงตามประกาศประกาศคณะกรรมการสาธารณสุข ฉบับที่ 1/2550 เรื่อง การควบคุมการประกอบกิจการสระว่ายน้ำ หรือกิจกรรมอื่น ๆ ในทำนองเดียวกัน)

บริษัทผู้ตรวจวัดและวิเคราะห์ : ศูนย์วิเคราะห์น้ำ จำกัด โทรศัพท์ 035-226383
 ชื่อผู้เก็บตัวอย่าง : บริษัท ศูนย์วิเคราะห์น้ำ จำกัด ชื่อผู้บันทึก: บริษัท ศูนย์วิเคราะห์น้ำ จำกัด
 ชื่อผู้ควบคุม/ตรวจสอบ : นางนิรมล ผดุงสงฆ์ ชื่อผู้วิเคราะห์: นางสาวณกร ผดุงเวียง

ตารางที่ 3.5.4-1 (ต่อ) ผลการตรวจวิเคราะห์คุณภาพน้ำของสระว่ายน้ำ

จุดเก็บตัวอย่าง	วัน/เดือน/ปี	ผลการตรวจวิเคราะห์			
		Total Coliform (MPN/100ml)	<i>Escherichia coli</i> (MPN/100ml)	<i>Staphylococcus Aureus</i> (100 ml)	<i>Pseudomonas aeruginosa</i> (100 ml)
สระว่ายน้ำส่วนลึก อาคาร A (ต่อ)	11/10/2565	<1.1	ตรวจไม่พบ	ตรวจไม่พบ	ตรวจไม่พบ
	18/10/2565	<1.1	ตรวจไม่พบ	ตรวจไม่พบ	ตรวจไม่พบ
	25/10/2565	<1.1	ตรวจไม่พบ	ตรวจไม่พบ	ตรวจไม่พบ
	01/11/2565	<1.1	ตรวจไม่พบ	ตรวจไม่พบ	ตรวจไม่พบ
	08/11/2565	<1.1	ตรวจไม่พบ	ตรวจไม่พบ	ตรวจไม่พบ
	15/11/2565	<1.1	ตรวจไม่พบ	ตรวจไม่พบ	ตรวจไม่พบ
	22/11/2565	<1.1	ตรวจไม่พบ	ตรวจไม่พบ	ตรวจไม่พบ
	29/11/2565	<1.1	ตรวจไม่พบ	ตรวจไม่พบ	ตรวจไม่พบ
	06/12/2565	<1.1	ตรวจไม่พบ	ตรวจไม่พบ	ตรวจไม่พบ
	13/12/2565	<1.1	ตรวจไม่พบ	ตรวจไม่พบ	ตรวจไม่พบ
	20/12/2565	<1.1	ตรวจไม่พบ	ตรวจไม่พบ	ตรวจไม่พบ
	27/12/2565	<1.1	ตรวจไม่พบ	ตรวจไม่พบ	ตรวจไม่พบ
มาตรฐาน		10	ตรวจไม่พบ	ตรวจไม่พบ	ตรวจไม่พบ

หมายเหตุ * อ้างอิงตามประกาศประกาศคณะกรรมการสาธารณสุข ฉบับที่ 1/2550 เรื่อง การควบคุมการประกอบกิจการสระว่ายน้ำ หรือกิจกรรมอื่น ๆ ในทำนองเดียวกัน)

บริษัทผู้ตรวจวัดและวิเคราะห์ : ศูนย์วิเคราะห์น้ำ จำกัด โทรศัพท์ 035-226383
 ชื่อผู้เก็บตัวอย่าง : บริษัท ศูนย์วิเคราะห์น้ำ จำกัด ชื่อผู้บันทึก: บริษัท ศูนย์วิเคราะห์น้ำ จำกัด
 ชื่อผู้ควบคุม/ตรวจสอบ : นางนิรมล ผดุงสงฆ์ ชื่อผู้วิเคราะห์: นางสาวธนกร ผดุงเวียง

ตารางที่ 3.5.4-1 (ต่อ) ผลการตรวจวิเคราะห์คุณภาพน้ำของสระว่ายน้ำ

จุดเก็บตัวอย่าง	วัน/เดือน/ปี	ผลการตรวจวิเคราะห์			
		Total Coliform (MPN/100ml)	<i>Escherichia coli</i> (MPN/100ml)	<i>Staphylococcus Aureus</i> (100 ml)	<i>Pseudomonas aeruginosa</i> (100 ml)
สระว่ายน้ำส่วนต้น อาคาร B	05/07/2565	<1.1	ตรวจไม่พบ	ตรวจไม่พบ	ตรวจไม่พบ
	12/07/2565	<1.1	ตรวจไม่พบ	ตรวจไม่พบ	ตรวจไม่พบ
	19/07/2565	<1.1	ตรวจไม่พบ	ตรวจไม่พบ	ตรวจไม่พบ
	26/07/2565	<1.1	ตรวจไม่พบ	ตรวจไม่พบ	ตรวจไม่พบ
	02/08/2565	<1.1	ตรวจไม่พบ	ตรวจไม่พบ	ตรวจไม่พบ
	09/08/2565	<1.1	ตรวจไม่พบ	ตรวจไม่พบ	ตรวจไม่พบ
	16/08/2565	<1.1	ตรวจไม่พบ	ตรวจไม่พบ	ตรวจไม่พบ
	23/08/2565	<1.1	ตรวจไม่พบ	ตรวจไม่พบ	ตรวจไม่พบ
	30/08/2565	<1.1	ตรวจไม่พบ	ตรวจไม่พบ	ตรวจไม่พบ
	06/09/2565	<1.1	ตรวจไม่พบ	ตรวจไม่พบ	ตรวจไม่พบ
	13/09/2565	<1.1	ตรวจไม่พบ	ตรวจไม่พบ	ตรวจไม่พบ
	20/09/2565	<1.1	ตรวจไม่พบ	ตรวจไม่พบ	ตรวจไม่พบ
	27/09/2565	<1.1	ตรวจไม่พบ	ตรวจไม่พบ	ตรวจไม่พบ
	04/10/2565	ปรับปรุงระบบ			
มาตรฐาน		10	ตรวจไม่พบ	ตรวจไม่พบ	ตรวจไม่พบ

หมายเหตุ * อ้างอิงตามประกาศประกาศคณะกรรมการสาธารณสุข ฉบับที่ 1/2550 เรื่อง การควบคุมการประกอบกิจการสระว่ายน้ำ หรือกิจกรรมอื่น ๆ ในทำนองเดียวกัน)

บริษัทผู้ตรวจวัดและวิเคราะห์ : ศูนย์วิเคราะห์น้ำ จำกัด โทรศัพท์ 035-226383
 ชื่อผู้เก็บตัวอย่าง : บริษัท ศูนย์วิเคราะห์น้ำ จำกัด ชื่อผู้บันทึก: บริษัท ศูนย์วิเคราะห์น้ำ จำกัด
 ชื่อผู้ควบคุม/ตรวจสอบ : นางนิรมล ผดุงสงฆ์ ชื่อผู้วิเคราะห์: นางสาวณกร ผดุงเวียง

ตารางที่ 3.5.4-1 (ต่อ) ผลการตรวจวิเคราะห์คุณภาพน้ำของสระว่ายน้ำ

จุดเก็บตัวอย่าง	วัน/เดือน/ปี	ผลการตรวจวิเคราะห์			
		Total Coliform (MPN/100ml)	<i>Escherichia coli</i> (MPN/100ml)	<i>Staphylococcus Aureus</i> (100 ml)	<i>Pseudomonas aeruginosa</i> (100 ml)
สระว่ายน้ำส่วนต้น อาคาร B (ต่อ)	11/10/2565	ปรับปรุงระบบ			
	18/10/2565				
	25/10/2565	<1.1	ตรวจไม่พบ	ตรวจไม่พบ	ตรวจไม่พบ
	01/11/2565	<1.1	ตรวจไม่พบ	ตรวจไม่พบ	ตรวจไม่พบ
	08/11/2565	<1.1	ตรวจไม่พบ	ตรวจไม่พบ	ตรวจไม่พบ
	15/11/2565	<1.1	ตรวจไม่พบ	ตรวจไม่พบ	ตรวจไม่พบ
	22/11/2565	<1.1	ตรวจไม่พบ	ตรวจไม่พบ	ตรวจไม่พบ
	29/11/2565	<1.1	ตรวจไม่พบ	ตรวจไม่พบ	ตรวจไม่พบ
	06/12/2565	<1.1	ตรวจไม่พบ	ตรวจไม่พบ	ตรวจไม่พบ
	13/12/2565	<1.1	ตรวจไม่พบ	ตรวจไม่พบ	ตรวจไม่พบ
	20/12/2565	<1.1	ตรวจไม่พบ	ตรวจไม่พบ	ตรวจไม่พบ
	27/12/2565	<1.1	ตรวจไม่พบ	ตรวจไม่พบ	ตรวจไม่พบ
มาตรฐาน		10	ตรวจไม่พบ	ตรวจไม่พบ	ตรวจไม่พบ

หมายเหตุ * อ้างอิงตามประกาศประกาศคณะกรรมการสาธารณสุข ฉบับที่ 1/2550 เรื่อง การควบคุมการประกอบกิจการสระว่ายน้ำ หรือกิจกรรมอื่น ๆ ในทำนองเดียวกัน)

บริษัทผู้ตรวจวัดและวิเคราะห์	: ศูนย์วิเคราะห์น้ำ จำกัด	โทรศัพท์ 035-226383
ชื่อผู้เก็บตัวอย่าง	: บริษัท ศูนย์วิเคราะห์น้ำ จำกัด	ชื่อผู้บันทึก: บริษัท ศูนย์วิเคราะห์น้ำ จำกัด
ชื่อผู้ควบคุม/ตรวจสอบ	: นางนิรมล ผดุงสงฆ์	ชื่อผู้วิเคราะห์: นางสาวณกร ผดุงเวียง

ตารางที่ 3.5.4-1 (ต่อ) ผลการตรวจวิเคราะห์คุณภาพน้ำของสระว่ายน้ำ

จุดเก็บตัวอย่าง	วัน/เดือน/ปี	ผลการตรวจวิเคราะห์			
		Total Coliform (MPN/100ml)	<i>Escherichia coli</i> (MPN/100ml)	<i>Staphylococcus Aureus</i> (100 ml)	<i>Pseudomonas aeruginosa</i> (100 ml)
สระว่ายน้ำส่วนลึก อาคาร B	05/07/2565	<1.1	ตรวจไม่พบ	ตรวจไม่พบ	ตรวจไม่พบ
	12/07/2565	<1.1	ตรวจไม่พบ	ตรวจไม่พบ	ตรวจไม่พบ
	19/07/2565	<1.1	ตรวจไม่พบ	ตรวจไม่พบ	ตรวจไม่พบ
	26/07/2565	<1.1	ตรวจไม่พบ	ตรวจไม่พบ	ตรวจไม่พบ
	02/08/2565	<1.1	ตรวจไม่พบ	ตรวจไม่พบ	ตรวจไม่พบ
	09/08/2565	<1.1	ตรวจไม่พบ	ตรวจไม่พบ	ตรวจไม่พบ
	16/08/2565	<1.1	ตรวจไม่พบ	ตรวจไม่พบ	ตรวจไม่พบ
	23/08/2565	<1.1	ตรวจไม่พบ	ตรวจไม่พบ	ตรวจไม่พบ
	30/08/2565	<1.1	ตรวจไม่พบ	ตรวจไม่พบ	ตรวจไม่พบ
	06/09/2565	<1.1	ตรวจไม่พบ	ตรวจไม่พบ	ตรวจไม่พบ
	13/09/2565	<1.1	ตรวจไม่พบ	ตรวจไม่พบ	ตรวจไม่พบ
	20/09/2565	<1.1	ตรวจไม่พบ	ตรวจไม่พบ	ตรวจไม่พบ
	27/09/2565	<1.1	ตรวจไม่พบ	ตรวจไม่พบ	ตรวจไม่พบ
	04/10/2565	ปรับปรุงระบบ			
มาตรฐาน		10	ตรวจไม่พบ	ตรวจไม่พบ	ตรวจไม่พบ

หมายเหตุ * อ้างอิงตามประกาศประกาศคณะกรรมการสาธารณสุข ฉบับที่ 1/2550 เรื่อง การควบคุมการประกอบกิจการสระว่ายน้ำ หรือกิจกรรมอื่น ๆ ในทำนองเดียวกัน)

บริษัทผู้ตรวจวัดและวิเคราะห์ : ศูนย์วิเคราะห์น้ำ จำกัด โทรศัพท์ 035-226383
 ชื่อผู้เก็บตัวอย่าง : บริษัท ศูนย์วิเคราะห์น้ำ จำกัด ชื่อผู้บันทึก: บริษัท ศูนย์วิเคราะห์น้ำ จำกัด
 ชื่อผู้ควบคุม/ตรวจสอบ : นางนิรมล ผดุงสงฆ์ ชื่อผู้วิเคราะห์: นางสาวธนกร ผดุงเวียง

ตารางที่ 3.5.4-1 (ต่อ) ผลการตรวจวิเคราะห์คุณภาพน้ำของสระว่ายน้ำ

จุดเก็บตัวอย่าง	วัน/เดือน/ปี	ผลการตรวจวิเคราะห์			
		Total Coliform (MPN/100ml)	<i>Escherichia coli</i> (MPN/100ml)	<i>Staphylococcus Aureus</i> (100 ml)	<i>Pseudomonas aeruginosa</i> (100 ml)
สระว่ายน้ำส่วนลึก อาคาร B (ต่อ)	11/10/2565	ปรับปรุงระบบ			
	18/10/2565				
	25/10/2565	<1.1	ตรวจไม่พบ	ตรวจไม่พบ	ตรวจไม่พบ
	01/11/2565	<1.1	ตรวจไม่พบ	ตรวจไม่พบ	ตรวจไม่พบ
	08/11/2565	<1.1	ตรวจไม่พบ	ตรวจไม่พบ	ตรวจไม่พบ
	15/11/2565	<1.1	ตรวจไม่พบ	ตรวจไม่พบ	ตรวจไม่พบ
	22/11/2565	<1.1	ตรวจไม่พบ	ตรวจไม่พบ	ตรวจไม่พบ
	29/11/2565	<1.1	ตรวจไม่พบ	ตรวจไม่พบ	ตรวจไม่พบ
	06/12/2565	<1.1	ตรวจไม่พบ	ตรวจไม่พบ	ตรวจไม่พบ
	13/12/2565	<1.1	ตรวจไม่พบ	ตรวจไม่พบ	ตรวจไม่พบ
	20/12/2565	<1.1	ตรวจไม่พบ	ตรวจไม่พบ	ตรวจไม่พบ
	27/12/2565	<1.1	ตรวจไม่พบ	ตรวจไม่พบ	ตรวจไม่พบ
มาตรฐาน		10	ตรวจไม่พบ	ตรวจไม่พบ	ตรวจไม่พบ

หมายเหตุ * อ้างอิงตามประกาศประกาศคณะกรรมการสาธารณสุข ฉบับที่ 1/2550 เรื่อง การควบคุมการประกอบกิจการสระว่ายน้ำ หรือกิจกรรมอื่น ๆ ในทำนองเดียวกัน)

บริษัทผู้ตรวจวัดและวิเคราะห์ : ศูนย์วิเคราะห์น้ำ จำกัด โทรศัพท์ 035-226383
 ชื่อผู้เก็บตัวอย่าง : บริษัท ศูนย์วิเคราะห์น้ำ จำกัด ชื่อผู้บันทึก: บริษัท ศูนย์วิเคราะห์น้ำ จำกัด
 ชื่อผู้ควบคุม/ตรวจสอบ : นางนิรมล ผดุงสงฆ์ ชื่อผู้วิเคราะห์: นางสาวรณกร ผดุงเวียง

เปรียบเทียบผลการตรวจการวิเคราะห์คุณภาพน้ำสระว่ายน้ำ

เมื่อเปรียบเทียบผลการตรวจวัดคุณภาพน้ำสระว่ายน้ำในดัชนีที่ตรวจวัด ปริมาณโคลิฟอร์มทั้งหมด (Total Coliform Bacteria), *Escherichia coli*, *Staphylococcus aureus*, *Pseudomonas aeruginosa* บริเวณส่วนต้นและส่วนลึก พบว่า ทุกดัชนีที่ตรวจวัดทุกช่วงเวลาที่มีค่าอยู่ในเกณฑ์มาตรฐาน ตามคำแนะนำของคณะกรรมการสาธารณสุข ฉบับที่ 1/2550 เรื่อง การควบคุมการประกอบกิจการสระว่ายน้ำ หรือกิจการอื่น ๆ ในทำนองเดียวกัน แสดงดังตารางที่ 3.5.4-2

ตารางที่ 3.5.4-2 เปรียบเทียบผลการตรวจวิเคราะห์คุณภาพน้ำของสระว่ายน้ำ

จุดเก็บตัวอย่าง	วัน/เดือน/ปี	ผลการตรวจวิเคราะห์			
		Total Coliform (MPN/100ml)	<i>Escherichia coli</i> (MPN/100ml)	<i>Staphylococcus Aureus</i> (100 ml)	<i>Pseudomonas aeruginosa</i> (100 ml)
สระว่ายน้ำส่วนต้น อาคาร A	30/11/2563	<1.1	ตรวจไม่พบ	ตรวจไม่พบ	ตรวจไม่พบ
	9/12/2563	<1.1	ตรวจไม่พบ	ตรวจไม่พบ	ตรวจไม่พบ
	15/12/2563	<1.1	ตรวจไม่พบ	ตรวจไม่พบ	ตรวจไม่พบ
	22/12/2563	<1.1	ตรวจไม่พบ	ตรวจไม่พบ	ตรวจไม่พบ
	29/12/2563	<1.1	ตรวจไม่พบ	ตรวจไม่พบ	ตรวจไม่พบ
	30/11/2563	<1.1	ตรวจไม่พบ	ตรวจไม่พบ	ตรวจไม่พบ
	05/01/2564	<1.1	ตรวจไม่พบ	ตรวจไม่พบ	ตรวจไม่พบ
	12/01/2564	<1.1	ตรวจไม่พบ	ตรวจไม่พบ	ตรวจไม่พบ
	19/01/2564	<1.1	ตรวจไม่พบ	ตรวจไม่พบ	ตรวจไม่พบ
	26/01/2564	<1.1	ตรวจไม่พบ	ตรวจไม่พบ	ตรวจไม่พบ
	02/02/2564	<1.1	ตรวจไม่พบ	ตรวจไม่พบ	ตรวจไม่พบ
	09/02/2564	<1.1	ตรวจไม่พบ	ตรวจไม่พบ	ตรวจไม่พบ
	16/02/2564	<1.1	ตรวจไม่พบ	ตรวจไม่พบ	ตรวจไม่พบ
	23/02/2564	<1.1	ตรวจไม่พบ	ตรวจไม่พบ	ตรวจไม่พบ
	02/03/2564	<1.1	ตรวจไม่พบ	ตรวจไม่พบ	ตรวจไม่พบ
	09/03/2564	<1.1	ตรวจไม่พบ	ตรวจไม่พบ	ตรวจไม่พบ
	16/03/2564	<1.1	ตรวจไม่พบ	ตรวจไม่พบ	ตรวจไม่พบ
	23/03/2564	<1.1	ตรวจไม่พบ	ตรวจไม่พบ	ตรวจไม่พบ
	31/03/2564	<1.1	ตรวจไม่พบ	ตรวจไม่พบ	ตรวจไม่พบ
	06/04/2564	ปรับปรุงระบบ			

ตารางที่ 3.5.4-2 (ต่อ) เปรียบเทียบผลการตรวจวิเคราะห์คุณภาพน้ำของสระว่ายน้ำ

จุดเก็บตัวอย่าง	วัน/เดือน/ปี	ผลการตรวจวิเคราะห์			
		Total Coliform (MPN/100ml)	Escherichia coli (MPN/100ml)	Staphylococcus Aureus (100 ml)	Pseudomonas aeruginosa (100 ml)
สระว่ายน้ำส่วนต้น อาคาร A (ต่อ)	16/04/2564	ปรับปรุงระบบ			
	20/04/2564				
	27/04/2564				
	07/05/2564	<1.1	ตรวจไม่พบ	ตรวจไม่พบ	ตรวจไม่พบ
	11/05/2564	<1.1	ตรวจไม่พบ	ตรวจไม่พบ	ตรวจไม่พบ
	18/05/2564	<1.1	ตรวจไม่พบ	ตรวจไม่พบ	ตรวจไม่พบ
	24/05/2564	ปรับปรุงระบบ			
	04/06/2564	<1.1	ตรวจไม่พบ	ตรวจไม่พบ	ตรวจไม่พบ
	08/06/2564	<1.1	ตรวจไม่พบ	ตรวจไม่พบ	ตรวจไม่พบ
	15/06/2564	<1.1	ตรวจไม่พบ	ตรวจไม่พบ	ตรวจไม่พบ
	22/06/2564	ปรับปรุงระบบ			
	01/07/2564				
	06/07/2564	<1.1	ตรวจไม่พบ	ตรวจไม่พบ	ตรวจไม่พบ
	13/07/2564	<1.1	ตรวจไม่พบ	ตรวจไม่พบ	ตรวจไม่พบ
	20/07/2564	<1.1	ตรวจไม่พบ	ตรวจไม่พบ	ตรวจไม่พบ
	27/07/2564	<1.1	ตรวจไม่พบ	ตรวจไม่พบ	ตรวจไม่พบ
	03/08/2564	<1.1	ตรวจไม่พบ	ตรวจไม่พบ	ตรวจไม่พบ
	10/08/2564	<1.1	ตรวจไม่พบ	ตรวจไม่พบ	ตรวจไม่พบ
	17/08/2564	<1.1	ตรวจไม่พบ	ตรวจไม่พบ	ตรวจไม่พบ
	24/08/2564	<1.1	ตรวจไม่พบ	ตรวจไม่พบ	ตรวจไม่พบ

ตารางที่ 3.5.4-2 (ต่อ) เปรียบเทียบผลการตรวจวิเคราะห์คุณภาพน้ำของสระว่ายน้ำ

จุดเก็บตัวอย่าง	วัน/เดือน/ปี	ผลการตรวจวิเคราะห์			
		Total Coliform (MPN/100ml)	<i>Escherichia coli</i> (MPN/100ml)	<i>Staphylococcus Aureus</i> (100 ml)	<i>Pseudomonas aeruginosa</i> (100 ml)
สระว่ายน้ำส่วนต้น อาคาร A (ต่อ)	31/08/2564	<1.1	ตรวจไม่พบ	ตรวจไม่พบ	ตรวจไม่พบ
	07/09/2564	<1.1	ตรวจไม่พบ	ตรวจไม่พบ	ตรวจไม่พบ
	14/09/2564	<1.1	ตรวจไม่พบ	ตรวจไม่พบ	ตรวจไม่พบ
	24/09/2564	<1.1	ตรวจไม่พบ	ตรวจไม่พบ	ตรวจไม่พบ
	28/09/2564	<1.1	ตรวจไม่พบ	ตรวจไม่พบ	ตรวจไม่พบ
	05/10/2564	<1.1	ตรวจไม่พบ	ตรวจไม่พบ	ตรวจไม่พบ
	12/10/2564	<1.1	ตรวจไม่พบ	ตรวจไม่พบ	ตรวจไม่พบ
	19/10/2564	<1.1	ตรวจไม่พบ	ตรวจไม่พบ	ตรวจไม่พบ
	30/10/2564	<1.1	ตรวจไม่พบ	ตรวจไม่พบ	ตรวจไม่พบ
	02/11/2564	<1.1	ตรวจไม่พบ	ตรวจไม่พบ	ตรวจไม่พบ
	09/11/2564	<1.1	ตรวจไม่พบ	ตรวจไม่พบ	ตรวจไม่พบ
	16/11/2564	ปรับปรุงระบบ			
	23/11/2564				
	30/11/2564				
	07/12/2564				
	14/12/2564				
	21/12/2564	<1.1	ตรวจไม่พบ	ตรวจไม่พบ	ตรวจไม่พบ
	28/12/2564	<1.1	ตรวจไม่พบ	ตรวจไม่พบ	ตรวจไม่พบ
	04/01/2565	<1.1	ตรวจไม่พบ	ตรวจไม่พบ	ตรวจไม่พบ
	11/01/2565	<1.1	ตรวจไม่พบ	ตรวจไม่พบ	ตรวจไม่พบ

ตารางที่ 3.5.4-2 (ต่อ) เปรียบเทียบผลการตรวจวิเคราะห์คุณภาพน้ำของสระว่ายน้ำน้ำ

จุดเก็บตัวอย่าง	วัน/เดือน/ปี	ผลการตรวจวิเคราะห์			
		Total Coliform (MPN/100ml)	<i>Escherichia coli</i> (MPN/100ml)	<i>Staphylococcus Aureus</i> (100 ml)	<i>Pseudomonas aeruginosa</i> (100 ml)
สระว่ายน้ำส่วนต้น อาคาร A (ต่อ)	18/01/2565	<1.1	ตรวจไม่พบ	ตรวจไม่พบ	ตรวจไม่พบ
	25/01/2565	<1.1	ตรวจไม่พบ	ตรวจไม่พบ	ตรวจไม่พบ
	01/02/2565	<1.1	ตรวจไม่พบ	ตรวจไม่พบ	ตรวจไม่พบ
	08/02/2565	<1.1	ตรวจไม่พบ	ตรวจไม่พบ	ตรวจไม่พบ
	15/02/2565	<1.1	ตรวจไม่พบ	ตรวจไม่พบ	ตรวจไม่พบ
	22/02/2565	<1.1	ตรวจไม่พบ	ตรวจไม่พบ	ตรวจไม่พบ
	01/03/2565	<1.1	ตรวจไม่พบ	ตรวจไม่พบ	ตรวจไม่พบ
	08/03/2565	<1.1	ตรวจไม่พบ	ตรวจไม่พบ	ตรวจไม่พบ
	15/03/2565	<1.1	ตรวจไม่พบ	ตรวจไม่พบ	ตรวจไม่พบ
	22/03/2565	<1.1	ตรวจไม่พบ	ตรวจไม่พบ	ตรวจไม่พบ
	29/03/2565	<1.1	ตรวจไม่พบ	ตรวจไม่พบ	ตรวจไม่พบ
	05/04/2565	<1.1	ตรวจไม่พบ	ตรวจไม่พบ	ตรวจไม่พบ
	12/04/2565	<1.1	ตรวจไม่พบ	ตรวจไม่พบ	ตรวจไม่พบ
	19/04/2565	<1.1	ตรวจไม่พบ	ตรวจไม่พบ	ตรวจไม่พบ
	26/04/2565	<1.1	ตรวจไม่พบ	ตรวจไม่พบ	ตรวจไม่พบ
	03/05/2565	<1.1	ตรวจไม่พบ	ตรวจไม่พบ	ตรวจไม่พบ
	10/05/2565	<1.1	ตรวจไม่พบ	ตรวจไม่พบ	ตรวจไม่พบ
	17/05/2565	<1.1	ตรวจไม่พบ	ตรวจไม่พบ	ตรวจไม่พบ
	24/05/2565	<1.1	ตรวจไม่พบ	ตรวจไม่พบ	ตรวจไม่พบ
	31/05/2565	<1.1	ตรวจไม่พบ	ตรวจไม่พบ	ตรวจไม่พบ

ตารางที่ 3.5.4-2 (ต่อ) เปรียบเทียบผลการตรวจวิเคราะห์คุณภาพน้ำของสระว่ายน้ำ

จุดเก็บตัวอย่าง	วัน/เดือน/ปี	ผลการตรวจวิเคราะห์			
		Total Coliform (MPN/100ml)	<i>Escherichia coli</i> (MPN/100ml)	<i>Staphylococcus Aureus</i> (100 ml)	<i>Pseudomonas aeruginosa</i> (100 ml)
สระว่ายน้ำส่วนต้น อาคาร A (ต่อ)	07/06/2565	<1.1	ตรวจไม่พบ	ตรวจไม่พบ	ตรวจไม่พบ
	14/06/2565	<1.1	ตรวจไม่พบ	ตรวจไม่พบ	ตรวจไม่พบ
	21/06/2565	<1.1	ตรวจไม่พบ	ตรวจไม่พบ	ตรวจไม่พบ
	28/06/2565	<1.1	ตรวจไม่พบ	ตรวจไม่พบ	ตรวจไม่พบ
	05/07/2565	<1.1	ตรวจไม่พบ	ตรวจไม่พบ	ตรวจไม่พบ
	12/07/2565	<1.1	ตรวจไม่พบ	ตรวจไม่พบ	ตรวจไม่พบ
	19/07/2565	<1.1	ตรวจไม่พบ	ตรวจไม่พบ	ตรวจไม่พบ
	26/07/2565	<1.1	ตรวจไม่พบ	ตรวจไม่พบ	ตรวจไม่พบ
	02/08/2565	<1.1	ตรวจไม่พบ	ตรวจไม่พบ	ตรวจไม่พบ
	09/08/2565	<1.1	ตรวจไม่พบ	ตรวจไม่พบ	ตรวจไม่พบ
	16/08/2565	<1.1	ตรวจไม่พบ	ตรวจไม่พบ	ตรวจไม่พบ
	23/08/2565	<1.1	ตรวจไม่พบ	ตรวจไม่พบ	ตรวจไม่พบ
	30/08/2565	<1.1	ตรวจไม่พบ	ตรวจไม่พบ	ตรวจไม่พบ
	06/09/2565	<1.1	ตรวจไม่พบ	ตรวจไม่พบ	ตรวจไม่พบ
	13/09/2565	<1.1	ตรวจไม่พบ	ตรวจไม่พบ	ตรวจไม่พบ
	20/09/2565	<1.1	ตรวจไม่พบ	ตรวจไม่พบ	ตรวจไม่พบ
	27/09/2565	<1.1	ตรวจไม่พบ	ตรวจไม่พบ	ตรวจไม่พบ
	04/10/2565	<1.1	ตรวจไม่พบ	ตรวจไม่พบ	ตรวจไม่พบ
	11/10/2565	<1.1	ตรวจไม่พบ	ตรวจไม่พบ	ตรวจไม่พบ
	18/10/2565	<1.1	ตรวจไม่พบ	ตรวจไม่พบ	ตรวจไม่พบ

ตารางที่ 3.5.4-2 (ต่อ) เปรียบเทียบผลการตรวจวิเคราะห์คุณภาพน้ำของสระว่ายน้ำ

จุดเก็บตัวอย่าง	วัน/เดือน/ปี	ผลการตรวจวิเคราะห์			
		Total Coliform (MPN/100ml)	<i>Escherichia coli</i> (MPN/100ml)	<i>Staphylococcus Aureus</i> (100 ml)	<i>Pseudomonas aeruginosa</i> (100 ml)
สระว่ายน้ำส่วนต้น อาคาร A (ต่อ)	25/10/2565	<1.1	ตรวจไม่พบ	ตรวจไม่พบ	ตรวจไม่พบ
	01/11/2565	<1.1	ตรวจไม่พบ	ตรวจไม่พบ	ตรวจไม่พบ
	08/11/2565	<1.1	ตรวจไม่พบ	ตรวจไม่พบ	ตรวจไม่พบ
	15/11/2565	<1.1	ตรวจไม่พบ	ตรวจไม่พบ	ตรวจไม่พบ
	22/11/2565	<1.1	ตรวจไม่พบ	ตรวจไม่พบ	ตรวจไม่พบ
	29/11/2565	<1.1	ตรวจไม่พบ	ตรวจไม่พบ	ตรวจไม่พบ
	06/12/2565	<1.1	ตรวจไม่พบ	ตรวจไม่พบ	ตรวจไม่พบ
	13/12/2565	<1.1	ตรวจไม่พบ	ตรวจไม่พบ	ตรวจไม่พบ
	20/12/2565	<1.1	ตรวจไม่พบ	ตรวจไม่พบ	ตรวจไม่พบ
	27/12/2565	<1.1	ตรวจไม่พบ	ตรวจไม่พบ	ตรวจไม่พบ
สระว่ายน้ำส่วนลึก อาคาร A	30/11/2563	<1.1	ตรวจไม่พบ	ตรวจไม่พบ	ตรวจไม่พบ
	09/12/2563	<1.1	ตรวจไม่พบ	ตรวจไม่พบ	ตรวจไม่พบ
	15/12/2563	<1.1	ตรวจไม่พบ	ตรวจไม่พบ	ตรวจไม่พบ
	22/12/2563	<1.1	ตรวจไม่พบ	ตรวจไม่พบ	ตรวจไม่พบ
	29/12/2563	<1.1	ตรวจไม่พบ	ตรวจไม่พบ	ตรวจไม่พบ
	30/11/2563	<1.1	ตรวจไม่พบ	ตรวจไม่พบ	ตรวจไม่พบ
	05/01/2564	<1.1	ตรวจไม่พบ	ตรวจไม่พบ	ตรวจไม่พบ
	12/01/2564	<1.1	ตรวจไม่พบ	ตรวจไม่พบ	ตรวจไม่พบ
	19/01/2564	<1.1	ตรวจไม่พบ	ตรวจไม่พบ	ตรวจไม่พบ
	26/01/2564	<1.1	ตรวจไม่พบ	ตรวจไม่พบ	ตรวจไม่พบ

ตารางที่ 3.5.4-2 (ต่อ) เปรียบเทียบผลการตรวจวิเคราะห์คุณภาพน้ำของสระว่ายน้ำ

จุดเก็บตัวอย่าง	วัน/เดือน/ปี	ผลการตรวจวิเคราะห์			
		Total Coliform (MPN/100ml)	<i>Escherichia coli</i> (MPN/100ml)	<i>Staphylococcus Aureus</i> (100 ml)	<i>Pseudomonas aeruginosa</i> (100 ml)
สระว่ายน้ำส่วนลึก อาคาร A (ต่อ)	02/02/2564	<1.1	ตรวจไม่พบ	ตรวจไม่พบ	ตรวจไม่พบ
	09/02/2564	<1.1	ตรวจไม่พบ	ตรวจไม่พบ	ตรวจไม่พบ
	16/02/2564	<1.1	ตรวจไม่พบ	ตรวจไม่พบ	ตรวจไม่พบ
	23/02/2564	<1.1	ตรวจไม่พบ	ตรวจไม่พบ	ตรวจไม่พบ
	02/03/2564	<1.1	ตรวจไม่พบ	ตรวจไม่พบ	ตรวจไม่พบ
	09/03/2564	<1.1	ตรวจไม่พบ	ตรวจไม่พบ	ตรวจไม่พบ
	16/03/2564	<1.1	ตรวจไม่พบ	ตรวจไม่พบ	ตรวจไม่พบ
	23/03/2564	<1.1	ตรวจไม่พบ	ตรวจไม่พบ	ตรวจไม่พบ
	31/03/2564	<1.1	ตรวจไม่พบ	ตรวจไม่พบ	ตรวจไม่พบ
	06/04/2564	ปรับปรุงระบบ			
	16/04/2564				
	20/04/2564				
	27/04/2564				
	7/05/2564	<1.1	ตรวจไม่พบ	ตรวจไม่พบ	ตรวจไม่พบ
	11/05/2564	<1.1	ตรวจไม่พบ	ตรวจไม่พบ	ตรวจไม่พบ
	18/05/2564	<1.1	ตรวจไม่พบ	ตรวจไม่พบ	ตรวจไม่พบ
	24/05/2564	ปรับปรุงระบบ			
	04/06/2564	<1.1	ตรวจไม่พบ	ตรวจไม่พบ	ตรวจไม่พบ
	08/06/2564	<1.1	ตรวจไม่พบ	ตรวจไม่พบ	ตรวจไม่พบ
	15/06/2564	<1.1	ตรวจไม่พบ	ตรวจไม่พบ	ตรวจไม่พบ

ตารางที่ 3.5.4-2 (ต่อ) เปรียบเทียบผลการตรวจวิเคราะห์คุณภาพน้ำของสระว่ายน้ำ

จุดเก็บตัวอย่าง	วัน/เดือน/ปี	ผลการตรวจวิเคราะห์			
		Total Coliform (MPN/100ml)	<i>Escherichia coli</i> (MPN/100ml)	<i>Staphylococcus Aureus</i> (100 ml)	<i>Pseudomonas aeruginosa</i> (100 ml)
สระว่ายน้ำส่วนลึก อาคาร A (ต่อ)	22/06/2564	ปรับปรุงระบบ			
	01/07/2564				
	06/07/2564	<1.1	ตรวจไม่พบ	ตรวจไม่พบ	ตรวจไม่พบ
	13/07/2564	<1.1	ตรวจไม่พบ	ตรวจไม่พบ	ตรวจไม่พบ
	20/07/2564	<1.1	ตรวจไม่พบ	ตรวจไม่พบ	ตรวจไม่พบ
	27/07/2564	<1.1	ตรวจไม่พบ	ตรวจไม่พบ	ตรวจไม่พบ
	03/08/2564	<1.1	ตรวจไม่พบ	ตรวจไม่พบ	ตรวจไม่พบ
	10/08/2564	<1.1	ตรวจไม่พบ	ตรวจไม่พบ	ตรวจไม่พบ
	17/08/2564	<1.1	ตรวจไม่พบ	ตรวจไม่พบ	ตรวจไม่พบ
	24/08/2564	<1.1	ตรวจไม่พบ	ตรวจไม่พบ	ตรวจไม่พบ
	31/08/2564	<1.1	ตรวจไม่พบ	ตรวจไม่พบ	ตรวจไม่พบ
	07/09/2564	<1.1	ตรวจไม่พบ	ตรวจไม่พบ	ตรวจไม่พบ
	14/09/2564	<1.1	ตรวจไม่พบ	ตรวจไม่พบ	ตรวจไม่พบ
	24/09/2564	<1.1	ตรวจไม่พบ	ตรวจไม่พบ	ตรวจไม่พบ
	28/09/2564	<1.1	ตรวจไม่พบ	ตรวจไม่พบ	ตรวจไม่พบ
	05/10/2564	<1.1	ตรวจไม่พบ	ตรวจไม่พบ	ตรวจไม่พบ
	12/10/2564	<1.1	ตรวจไม่พบ	ตรวจไม่พบ	ตรวจไม่พบ
	19/10/2564	<1.1	ตรวจไม่พบ	ตรวจไม่พบ	ตรวจไม่พบ
	30/10/2564	<1.1	ตรวจไม่พบ	ตรวจไม่พบ	ตรวจไม่พบ
	02/11/2564	<1.1	ตรวจไม่พบ	ตรวจไม่พบ	ตรวจไม่พบ

ตารางที่ 3.5.4-2 (ต่อ) เปรียบเทียบผลการตรวจวิเคราะห์คุณภาพน้ำของสระว่ายน้ำ

จุดเก็บตัวอย่าง	วัน/เดือน/ปี	ผลการตรวจวิเคราะห์			
		Total Coliform (MPN/100ml)	<i>Escherichia coli</i> (MPN/100ml)	<i>Staphylococcus Aureus</i> (100 ml)	<i>Pseudomonas aeruginosa</i> (100 ml)
สระว่ายน้ำส่วนลึก อาคาร A (ต่อ)	09/11/2564	<1.1	ตรวจไม่พบ	ตรวจไม่พบ	ตรวจไม่พบ
	16/11/2564	ปรับปรุงระบบ			
	23/11/2564				
	30/11/2564				
	07/12/2564				
	14/12/2564				
	21/12/2564	<1.1	ตรวจไม่พบ	ตรวจไม่พบ	ตรวจไม่พบ
	28/12/2564	<1.1	ตรวจไม่พบ	ตรวจไม่พบ	ตรวจไม่พบ
	04/01/2565	<1.1	ตรวจไม่พบ	ตรวจไม่พบ	ตรวจไม่พบ
	11/01/2565	<1.1	ตรวจไม่พบ	ตรวจไม่พบ	ตรวจไม่พบ
	18/01/2565	<1.1	ตรวจไม่พบ	ตรวจไม่พบ	ตรวจไม่พบ
	25/01/2565	<1.1	ตรวจไม่พบ	ตรวจไม่พบ	ตรวจไม่พบ
	01/02/2565	<1.1	ตรวจไม่พบ	ตรวจไม่พบ	ตรวจไม่พบ
	08/02/2565	<1.1	ตรวจไม่พบ	ตรวจไม่พบ	ตรวจไม่พบ
	15/02/2565	<1.1	ตรวจไม่พบ	ตรวจไม่พบ	ตรวจไม่พบ
	22/02/2565	<1.1	ตรวจไม่พบ	ตรวจไม่พบ	ตรวจไม่พบ
	01/03/2565	<1.1	ตรวจไม่พบ	ตรวจไม่พบ	ตรวจไม่พบ
	08/03/2565	<1.1	ตรวจไม่พบ	ตรวจไม่พบ	ตรวจไม่พบ
	15/03/2565	<1.1	ตรวจไม่พบ	ตรวจไม่พบ	ตรวจไม่พบ
	22/03/2565	<1.1	ตรวจไม่พบ	ตรวจไม่พบ	ตรวจไม่พบ

ตารางที่ 3.5.4-2 (ต่อ) เปรียบเทียบผลการตรวจวิเคราะห์คุณภาพน้ำของสระว่ายน้ำ

จุดเก็บตัวอย่าง	วัน/เดือน/ปี	ผลการตรวจวิเคราะห์			
		Total Coliform (MPN/100ml)	<i>Escherichia coli</i> (MPN/100ml)	<i>Staphylococcus Aureus</i> (100 ml)	<i>Pseudomonas aeruginosa</i> (100 ml)
สระว่ายน้ำส่วนลึก อาคาร A (ต่อ)	29/03/2565	<1.1	ตรวจไม่พบ	ตรวจไม่พบ	ตรวจไม่พบ
	05/04/2565	<1.1	ตรวจไม่พบ	ตรวจไม่พบ	ตรวจไม่พบ
	12/04/2565	<1.1	ตรวจไม่พบ	ตรวจไม่พบ	ตรวจไม่พบ
	19/04/2565	<1.1	ตรวจไม่พบ	ตรวจไม่พบ	ตรวจไม่พบ
	26/04/2565	<1.1	ตรวจไม่พบ	ตรวจไม่พบ	ตรวจไม่พบ
	03/05/2565	<1.1	ตรวจไม่พบ	ตรวจไม่พบ	ตรวจไม่พบ
	10/05/2565	<1.1	ตรวจไม่พบ	ตรวจไม่พบ	ตรวจไม่พบ
	17/05/2565	<1.1	ตรวจไม่พบ	ตรวจไม่พบ	ตรวจไม่พบ
	24/05/2565	<1.1	ตรวจไม่พบ	ตรวจไม่พบ	ตรวจไม่พบ
	31/05/2565	<1.1	ตรวจไม่พบ	ตรวจไม่พบ	ตรวจไม่พบ
	07/06/2565	<1.1	ตรวจไม่พบ	ตรวจไม่พบ	ตรวจไม่พบ
	14/06/2565	<1.1	ตรวจไม่พบ	ตรวจไม่พบ	ตรวจไม่พบ
	21/06/2565	<1.1	ตรวจไม่พบ	ตรวจไม่พบ	ตรวจไม่พบ
	28/06/2565	<1.1	ตรวจไม่พบ	ตรวจไม่พบ	ตรวจไม่พบ
	05/07/2565	<1.1	ตรวจไม่พบ	ตรวจไม่พบ	ตรวจไม่พบ
	12/07/2565	<1.1	ตรวจไม่พบ	ตรวจไม่พบ	ตรวจไม่พบ
	19/07/2565	<1.1	ตรวจไม่พบ	ตรวจไม่พบ	ตรวจไม่พบ
	26/07/2565	<1.1	ตรวจไม่พบ	ตรวจไม่พบ	ตรวจไม่พบ
	02/08/2565	<1.1	ตรวจไม่พบ	ตรวจไม่พบ	ตรวจไม่พบ
	09/08/2565	<1.1	ตรวจไม่พบ	ตรวจไม่พบ	ตรวจไม่พบ

ตารางที่ 3.5.4-2 (ต่อ) เปรียบเทียบผลการตรวจวิเคราะห์คุณภาพน้ำของสระว่ายน้ำ

จุดเก็บตัวอย่าง	วัน/เดือน/ปี	ผลการตรวจวิเคราะห์			
		Total Coliform (MPN/100ml)	<i>Escherichia coli</i> (MPN/100ml)	<i>Staphylococcus Aureus</i> (100 ml)	<i>Pseudomonas aeruginosa</i> (100 ml)
สระว่ายน้ำส่วนลึก อาคาร A (ต่อ)	16/08/2565	<1.1	ตรวจไม่พบ	ตรวจไม่พบ	ตรวจไม่พบ
	23/08/2565	<1.1	ตรวจไม่พบ	ตรวจไม่พบ	ตรวจไม่พบ
	30/08/2565	<1.1	ตรวจไม่พบ	ตรวจไม่พบ	ตรวจไม่พบ
	06/09/2565	<1.1	ตรวจไม่พบ	ตรวจไม่พบ	ตรวจไม่พบ
	13/09/2565	<1.1	ตรวจไม่พบ	ตรวจไม่พบ	ตรวจไม่พบ
	20/09/2565	<1.1	ตรวจไม่พบ	ตรวจไม่พบ	ตรวจไม่พบ
	27/09/2565	<1.1	ตรวจไม่พบ	ตรวจไม่พบ	ตรวจไม่พบ
	04/10/2565	<1.1	ตรวจไม่พบ	ตรวจไม่พบ	ตรวจไม่พบ
	11/10/2565	<1.1	ตรวจไม่พบ	ตรวจไม่พบ	ตรวจไม่พบ
	18/10/2565	<1.1	ตรวจไม่พบ	ตรวจไม่พบ	ตรวจไม่พบ
	25/10/2565	<1.1	ตรวจไม่พบ	ตรวจไม่พบ	ตรวจไม่พบ
	01/11/2565	<1.1	ตรวจไม่พบ	ตรวจไม่พบ	ตรวจไม่พบ
	08/11/2565	<1.1	ตรวจไม่พบ	ตรวจไม่พบ	ตรวจไม่พบ
	15/11/2565	<1.1	ตรวจไม่พบ	ตรวจไม่พบ	ตรวจไม่พบ
	22/11/2565	<1.1	ตรวจไม่พบ	ตรวจไม่พบ	ตรวจไม่พบ
	29/11/2565	<1.1	ตรวจไม่พบ	ตรวจไม่พบ	ตรวจไม่พบ
	06/12/2565	<1.1	ตรวจไม่พบ	ตรวจไม่พบ	ตรวจไม่พบ
	13/12/2565	<1.1	ตรวจไม่พบ	ตรวจไม่พบ	ตรวจไม่พบ
	20/12/2565	<1.1	ตรวจไม่พบ	ตรวจไม่พบ	ตรวจไม่พบ
	27/12/2565	<1.1	ตรวจไม่พบ	ตรวจไม่พบ	ตรวจไม่พบ

ตารางที่ 3.5.4-2 (ต่อ) เปรียบเทียบผลการตรวจวิเคราะห์คุณภาพน้ำของสระว่ายน้ำ

จุดเก็บตัวอย่าง	วัน/เดือน/ปี	ผลการตรวจวิเคราะห์			
		Total Coliform (MPN/100ml)	<i>Escherichia coli</i> (MPN/100ml)	<i>Staphylococcus Aureus</i> (100 ml)	<i>Pseudomonas aeruginosa</i> (100 ml)
สระว่ายน้ำส่วนต้น อาคาร B	30/11/2563	<1.1	ตรวจไม่พบ	ตรวจไม่พบ	ตรวจไม่พบ
	09/12/2563	<1.1	ตรวจไม่พบ	ตรวจไม่พบ	ตรวจไม่พบ
	15/12/2563	<1.1	ตรวจไม่พบ	ตรวจไม่พบ	ตรวจไม่พบ
	22/12/2563	<1.1	ตรวจไม่พบ	ตรวจไม่พบ	ตรวจไม่พบ
	29/12/2563	<1.1	ตรวจไม่พบ	ตรวจไม่พบ	ตรวจไม่พบ
	30/11/2563	<1.1	ตรวจไม่พบ	ตรวจไม่พบ	ตรวจไม่พบ
	05/01/2564	<1.1	ตรวจไม่พบ	ตรวจไม่พบ	ตรวจไม่พบ
	12/01/2564	<1.1	ตรวจไม่พบ	ตรวจไม่พบ	ตรวจไม่พบ
	19/01/2564	<1.1	ตรวจไม่พบ	ตรวจไม่พบ	ตรวจไม่พบ
	26/01/2564	<1.1	ตรวจไม่พบ	ตรวจไม่พบ	ตรวจไม่พบ
	02/02/2564	<1.1	ตรวจไม่พบ	ตรวจไม่พบ	ตรวจไม่พบ
	09/02/2564	<1.1	ตรวจไม่พบ	ตรวจไม่พบ	ตรวจไม่พบ
	16/02/2564	<1.1	ตรวจไม่พบ	ตรวจไม่พบ	ตรวจไม่พบ
	23/02/2564	<1.1	ตรวจไม่พบ	ตรวจไม่พบ	ตรวจไม่พบ
	02/03/2564	<1.1	ตรวจไม่พบ	ตรวจไม่พบ	ตรวจไม่พบ
	09/03/2564	<1.1	ตรวจไม่พบ	ตรวจไม่พบ	ตรวจไม่พบ
	16/03/2564	<1.1	ตรวจไม่พบ	ตรวจไม่พบ	ตรวจไม่พบ
	23/03/2564	<1.1	ตรวจไม่พบ	ตรวจไม่พบ	ตรวจไม่พบ
	31/03/2564	<1.1	ตรวจไม่พบ	ตรวจไม่พบ	ตรวจไม่พบ
	06/04/2564	<1.1	ตรวจไม่พบ	ตรวจไม่พบ	ตรวจไม่พบ

ตารางที่ 3.5.4-2 (ต่อ) เปรียบเทียบผลการตรวจวิเคราะห์คุณภาพน้ำของสระว่ายน้ำ

จุดเก็บตัวอย่าง	วัน/เดือน/ปี	ผลการตรวจวิเคราะห์			
		Total Coliform (MPN/100ml)	<i>Escherichia coli</i> (MPN/100ml)	<i>Staphylococcus Aureus</i> (100 ml)	<i>Pseudomonas aeruginosa</i> (100 ml)
สระว่ายน้ำส่วนต้น อาคาร B (ต่อ)	16/04/2564	<1.1	ตรวจไม่พบ	ตรวจไม่พบ	ตรวจไม่พบ
	20/04/2564	<1.1	ตรวจไม่พบ	ตรวจไม่พบ	ตรวจไม่พบ
	27/04/2564	<1.1	ตรวจไม่พบ	ตรวจไม่พบ	ตรวจไม่พบ
	7/05/2564	<1.1	ตรวจไม่พบ	ตรวจไม่พบ	ตรวจไม่พบ
	11/05/2564	<1.1	ตรวจไม่พบ	ตรวจไม่พบ	ตรวจไม่พบ
	18/05/2564	<1.1	ตรวจไม่พบ	ตรวจไม่พบ	ตรวจไม่พบ
	24/05/2564	<1.1	ตรวจไม่พบ	ตรวจไม่พบ	ตรวจไม่พบ
	04/06/2564	<1.1	ตรวจไม่พบ	ตรวจไม่พบ	ตรวจไม่พบ
	08/06/2564	<1.1	ตรวจไม่พบ	ตรวจไม่พบ	ตรวจไม่พบ
	15/06/2564	<1.1	ตรวจไม่พบ	ตรวจไม่พบ	ตรวจไม่พบ
	22/06/2564	<1.1	ตรวจไม่พบ	ตรวจไม่พบ	ตรวจไม่พบ
	01/07/2564	<1.1	ตรวจไม่พบ	ตรวจไม่พบ	ตรวจไม่พบ
	06/07/2564	<1.1	ตรวจไม่พบ	ตรวจไม่พบ	ตรวจไม่พบ
	13/07/2564	<1.1	ตรวจไม่พบ	ตรวจไม่พบ	ตรวจไม่พบ
	20/07/2564	<1.1	ตรวจไม่พบ	ตรวจไม่พบ	ตรวจไม่พบ
	27/07/2564	<1.1	ตรวจไม่พบ	ตรวจไม่พบ	ตรวจไม่พบ
	03/08/2564	<1.1	ตรวจไม่พบ	ตรวจไม่พบ	ตรวจไม่พบ
	10/08/2564	<1.1	ตรวจไม่พบ	ตรวจไม่พบ	ตรวจไม่พบ
	17/08/2564	<1.1	ตรวจไม่พบ	ตรวจไม่พบ	ตรวจไม่พบ
	24/08/2564	<1.1	ตรวจไม่พบ	ตรวจไม่พบ	ตรวจไม่พบ

ตารางที่ 3.5.4-2 (ต่อ) เปรียบเทียบผลการตรวจวิเคราะห์คุณภาพน้ำของสระว่ายน้ำ

จุดเก็บตัวอย่าง	วัน/เดือน/ปี	ผลการตรวจวิเคราะห์			
		Total Coliform (MPN/100ml)	<i>Escherichia coli</i> (MPN/100ml)	<i>Staphylococcus Aureus</i> (100 ml)	<i>Pseudomonas aeruginosa</i> (100 ml)
สระว่ายน้ำส่วนต้น อาคาร B (ต่อ)	31/08/2564	<1.1	ตรวจไม่พบ	ตรวจไม่พบ	ตรวจไม่พบ
	07/09/2564	<1.1	ตรวจไม่พบ	ตรวจไม่พบ	ตรวจไม่พบ
	14/09/2564	<1.1	ตรวจไม่พบ	ตรวจไม่พบ	ตรวจไม่พบ
	24/09/2564	<1.1	ตรวจไม่พบ	ตรวจไม่พบ	ตรวจไม่พบ
	28/09/2564	<1.1	ตรวจไม่พบ	ตรวจไม่พบ	ตรวจไม่พบ
	05/10/2564	<1.1	ตรวจไม่พบ	ตรวจไม่พบ	ตรวจไม่พบ
	12/10/2564	<1.1	ตรวจไม่พบ	ตรวจไม่พบ	ตรวจไม่พบ
	19/10/2564	<1.1	ตรวจไม่พบ	ตรวจไม่พบ	ตรวจไม่พบ
	30/10/2564	<1.1	ตรวจไม่พบ	ตรวจไม่พบ	ตรวจไม่พบ
	02/11/2564	<1.1	ตรวจไม่พบ	ตรวจไม่พบ	ตรวจไม่พบ
	09/11/2564	<1.1	ตรวจไม่พบ	ตรวจไม่พบ	ตรวจไม่พบ
	16/11/2564	<1.1	ตรวจไม่พบ	ตรวจไม่พบ	ตรวจไม่พบ
	23/11/2564	<1.1	ตรวจไม่พบ	ตรวจไม่พบ	ตรวจไม่พบ
	30/11/2564	<1.1	ตรวจไม่พบ	ตรวจไม่พบ	ตรวจไม่พบ
	07/12/2564	<1.1	ตรวจไม่พบ	ตรวจไม่พบ	ตรวจไม่พบ
	14/12/2564	<1.1	ตรวจไม่พบ	ตรวจไม่พบ	ตรวจไม่พบ
	21/12/2564	<1.1	ตรวจไม่พบ	ตรวจไม่พบ	ตรวจไม่พบ
	28/12/2564	<1.1	ตรวจไม่พบ	ตรวจไม่พบ	ตรวจไม่พบ
	04/01/2565	<1.1	ตรวจไม่พบ	ตรวจไม่พบ	ตรวจไม่พบ
	11/01/2565	<1.1	ตรวจไม่พบ	ตรวจไม่พบ	ตรวจไม่พบ

ตารางที่ 3.5.4-2 (ต่อ) เปรียบเทียบผลการตรวจวิเคราะห์คุณภาพน้ำของสระว่ายน้ำ

จุดเก็บตัวอย่าง	วัน/เดือน/ปี	ผลการตรวจวิเคราะห์			
		Total Coliform (MPN/100ml)	<i>Escherichia coli</i> (MPN/100ml)	<i>Staphylococcus Aureus</i> (100 ml)	<i>Pseudomonas aeruginosa</i> (100 ml)
สระว่ายน้ำส่วนต้น อาคาร B (ต่อ)	18/01/2565	<1.1	ตรวจไม่พบ	ตรวจไม่พบ	ตรวจไม่พบ
	25/01/2565	<1.1	ตรวจไม่พบ	ตรวจไม่พบ	ตรวจไม่พบ
	01/02/2565	<1.1	ตรวจไม่พบ	ตรวจไม่พบ	ตรวจไม่พบ
	08/02/2565	<1.1	ตรวจไม่พบ	ตรวจไม่พบ	ตรวจไม่พบ
	15/02/2565	<1.1	ตรวจไม่พบ	ตรวจไม่พบ	ตรวจไม่พบ
	22/02/2565	<1.1	ตรวจไม่พบ	ตรวจไม่พบ	ตรวจไม่พบ
	01/03/2565	<1.1	ตรวจไม่พบ	ตรวจไม่พบ	ตรวจไม่พบ
	08/03/2565	<1.1	ตรวจไม่พบ	ตรวจไม่พบ	ตรวจไม่พบ
	15/03/2565	<1.1	ตรวจไม่พบ	ตรวจไม่พบ	ตรวจไม่พบ
	22/03/2565	<1.1	ตรวจไม่พบ	ตรวจไม่พบ	ตรวจไม่พบ
	29/03/2565	<1.1	ตรวจไม่พบ	ตรวจไม่พบ	ตรวจไม่พบ
	05/04/2565	<1.1	ตรวจไม่พบ	ตรวจไม่พบ	ตรวจไม่พบ
	12/04/2565	<1.1	ตรวจไม่พบ	ตรวจไม่พบ	ตรวจไม่พบ
	19/04/2565	<1.1	ตรวจไม่พบ	ตรวจไม่พบ	ตรวจไม่พบ
	26/04/2565	<1.1	ตรวจไม่พบ	ตรวจไม่พบ	ตรวจไม่พบ
	03/05/2565	<1.1	ตรวจไม่พบ	ตรวจไม่พบ	ตรวจไม่พบ
	10/05/2565	<1.1	ตรวจไม่พบ	ตรวจไม่พบ	ตรวจไม่พบ
	17/05/2565	<1.1	ตรวจไม่พบ	ตรวจไม่พบ	ตรวจไม่พบ
	24/05/2565	<1.1	ตรวจไม่พบ	ตรวจไม่พบ	ตรวจไม่พบ
	31/05/2565	<1.1	ตรวจไม่พบ	ตรวจไม่พบ	ตรวจไม่พบ

ตารางที่ 3.5.4-2 (ต่อ) เปรียบเทียบผลการตรวจวิเคราะห์คุณภาพน้ำของสระว่ายน้ำ

จุดเก็บตัวอย่าง	วัน/เดือน/ปี	ผลการตรวจวิเคราะห์			
		Total Coliform (MPN/100ml)	<i>Escherichia coli</i> (MPN/100ml)	<i>Staphylococcus Aureus</i> (100 ml)	<i>Pseudomonas aeruginosa</i> (100 ml)
สระว่ายน้ำส่วนต้น อาคาร B (ต่อ)	07/06/2565	<1.1	ตรวจไม่พบ	ตรวจไม่พบ	ตรวจไม่พบ
	14/06/2565	<1.1	ตรวจไม่พบ	ตรวจไม่พบ	ตรวจไม่พบ
	21/06/2565	<1.1	ตรวจไม่พบ	ตรวจไม่พบ	ตรวจไม่พบ
	28/06/2565	<1.1	ตรวจไม่พบ	ตรวจไม่พบ	ตรวจไม่พบ
	05/07/2565	<1.1	ตรวจไม่พบ	ตรวจไม่พบ	ตรวจไม่พบ
	12/07/2565	<1.1	ตรวจไม่พบ	ตรวจไม่พบ	ตรวจไม่พบ
	19/07/2565	<1.1	ตรวจไม่พบ	ตรวจไม่พบ	ตรวจไม่พบ
	26/07/2565	<1.1	ตรวจไม่พบ	ตรวจไม่พบ	ตรวจไม่พบ
	02/08/2565	<1.1	ตรวจไม่พบ	ตรวจไม่พบ	ตรวจไม่พบ
	09/08/2565	<1.1	ตรวจไม่พบ	ตรวจไม่พบ	ตรวจไม่พบ
	16/08/2565	<1.1	ตรวจไม่พบ	ตรวจไม่พบ	ตรวจไม่พบ
	23/08/2565	<1.1	ตรวจไม่พบ	ตรวจไม่พบ	ตรวจไม่พบ
	30/08/2565	<1.1	ตรวจไม่พบ	ตรวจไม่พบ	ตรวจไม่พบ
	06/09/2565	<1.1	ตรวจไม่พบ	ตรวจไม่พบ	ตรวจไม่พบ
	13/09/2565	<1.1	ตรวจไม่พบ	ตรวจไม่พบ	ตรวจไม่พบ
	20/09/2565	<1.1	ตรวจไม่พบ	ตรวจไม่พบ	ตรวจไม่พบ
	27/09/2565	<1.1	ตรวจไม่พบ	ตรวจไม่พบ	ตรวจไม่พบ
	04/10/2565	ปรับปรุงระบบ			
	11/10/2565				
	18/10/2565				

ตารางที่ 3.5.4-2 (ต่อ) เปรียบเทียบผลการตรวจวิเคราะห์คุณภาพน้ำของสระว่ายน้ำ

จุดเก็บตัวอย่าง	วัน/เดือน/ปี	ผลการตรวจวิเคราะห์			
		Total Coliform (MPN/100ml)	<i>Escherichia coli</i> (MPN/100ml)	<i>Staphylococcus Aureus</i> (100 ml)	<i>Pseudomonas aeruginosa</i> (100 ml)
สระว่ายน้ำส่วนต้น อาคาร B (ต่อ)	25/10/2565	<1.1	ตรวจไม่พบ	ตรวจไม่พบ	ตรวจไม่พบ
	01/11/2565	<1.1	ตรวจไม่พบ	ตรวจไม่พบ	ตรวจไม่พบ
	08/11/2565	<1.1	ตรวจไม่พบ	ตรวจไม่พบ	ตรวจไม่พบ
	15/11/2565	<1.1	ตรวจไม่พบ	ตรวจไม่พบ	ตรวจไม่พบ
	22/11/2565	<1.1	ตรวจไม่พบ	ตรวจไม่พบ	ตรวจไม่พบ
	29/11/2565	<1.1	ตรวจไม่พบ	ตรวจไม่พบ	ตรวจไม่พบ
	06/12/2565	<1.1	ตรวจไม่พบ	ตรวจไม่พบ	ตรวจไม่พบ
	13/12/2565	<1.1	ตรวจไม่พบ	ตรวจไม่พบ	ตรวจไม่พบ
	20/12/2565	<1.1	ตรวจไม่พบ	ตรวจไม่พบ	ตรวจไม่พบ
	27/12/2565	<1.1	ตรวจไม่พบ	ตรวจไม่พบ	ตรวจไม่พบ
สระว่ายน้ำส่วนลึก อาคาร B	30/11/2563	<1.1	ตรวจไม่พบ	ตรวจไม่พบ	ตรวจไม่พบ
	09/12/2563	<1.1	ตรวจไม่พบ	ตรวจไม่พบ	ตรวจไม่พบ
	15/12/2563	<1.1	ตรวจไม่พบ	ตรวจไม่พบ	ตรวจไม่พบ
	22/12/2563	<1.1	ตรวจไม่พบ	ตรวจไม่พบ	ตรวจไม่พบ
	29/12/2563	<1.1	ตรวจไม่พบ	ตรวจไม่พบ	ตรวจไม่พบ
	30/11/2563	<1.1	ตรวจไม่พบ	ตรวจไม่พบ	ตรวจไม่พบ
	05/01/2564	<1.1	ตรวจไม่พบ	ตรวจไม่พบ	ตรวจไม่พบ
	12/01/2564	<1.1	ตรวจไม่พบ	ตรวจไม่พบ	ตรวจไม่พบ
	19/01/2564	<1.1	ตรวจไม่พบ	ตรวจไม่พบ	ตรวจไม่พบ
	26/01/2564	<1.1	ตรวจไม่พบ	ตรวจไม่พบ	ตรวจไม่พบ

ตารางที่ 3.5.4-2 (ต่อ) เปรียบเทียบผลการตรวจวิเคราะห์คุณภาพน้ำของสระว่ายน้ำ

จุดเก็บตัวอย่าง	วัน/เดือน/ปี	ผลการตรวจวิเคราะห์			
		Total Coliform (MPN/100ml)	<i>Escherichia coli</i> (MPN/100ml)	<i>Staphylococcus Aureus</i> (100 ml)	<i>Pseudomonas aeruginosa</i> (100 ml)
สระว่ายน้ำส่วนลึก อาคาร B (ต่อ)	02/02/2564	<1.1	ตรวจไม่พบ	ตรวจไม่พบ	ตรวจไม่พบ
	09/02/2564	<1.1	ตรวจไม่พบ	ตรวจไม่พบ	ตรวจไม่พบ
	16/02/2564	<1.1	ตรวจไม่พบ	ตรวจไม่พบ	ตรวจไม่พบ
	23/02/2564	<1.1	ตรวจไม่พบ	ตรวจไม่พบ	ตรวจไม่พบ
	02/03/2564	<1.1	ตรวจไม่พบ	ตรวจไม่พบ	ตรวจไม่พบ
	09/03/2564	<1.1	ตรวจไม่พบ	ตรวจไม่พบ	ตรวจไม่พบ
	16/03/2564	<1.1	ตรวจไม่พบ	ตรวจไม่พบ	ตรวจไม่พบ
	23/03/2564	<1.1	ตรวจไม่พบ	ตรวจไม่พบ	ตรวจไม่พบ
	31/03/2564	<1.1	ตรวจไม่พบ	ตรวจไม่พบ	ตรวจไม่พบ
	06/04/2564	<1.1	ตรวจไม่พบ	ตรวจไม่พบ	ตรวจไม่พบ
	16/04/2564	<1.1	ตรวจไม่พบ	ตรวจไม่พบ	ตรวจไม่พบ
	20/04/2564	<1.1	ตรวจไม่พบ	ตรวจไม่พบ	ตรวจไม่พบ
	27/04/2564	<1.1	ตรวจไม่พบ	ตรวจไม่พบ	ตรวจไม่พบ
	7/05/2564	<1.1	ตรวจไม่พบ	ตรวจไม่พบ	ตรวจไม่พบ
	11/05/2564	<1.1	ตรวจไม่พบ	ตรวจไม่พบ	ตรวจไม่พบ
	18/05/2564	<1.1	ตรวจไม่พบ	ตรวจไม่พบ	ตรวจไม่พบ
	24/05/2564	<1.1	ตรวจไม่พบ	ตรวจไม่พบ	ตรวจไม่พบ
	04/06/2564	<1.1	ตรวจไม่พบ	ตรวจไม่พบ	ตรวจไม่พบ
	08/06/2564	<1.1	ตรวจไม่พบ	ตรวจไม่พบ	ตรวจไม่พบ
	15/06/2564	<1.1	ตรวจไม่พบ	ตรวจไม่พบ	ตรวจไม่พบ

ตารางที่ 3.5.4-2 (ต่อ) เปรียบเทียบผลการตรวจวิเคราะห์คุณภาพน้ำของสระว่ายน้ำ

จุดเก็บตัวอย่าง	วัน/เดือน/ปี	ผลการตรวจวิเคราะห์			
		Total Coliform (MPN/100ml)	<i>Escherichia coli</i> (MPN/100ml)	<i>Staphylococcus Aureus</i> (100 ml)	<i>Pseudomonas aeruginosa</i> (100 ml)
สระว่ายน้ำส่วนเล็ก อาคาร B (ต่อ)	22/06/2564	<1.1	ตรวจไม่พบ	ตรวจไม่พบ	ตรวจไม่พบ
	01/07/2564	<1.1	ตรวจไม่พบ	ตรวจไม่พบ	ตรวจไม่พบ
	06/07/2564	<1.1	ตรวจไม่พบ	ตรวจไม่พบ	ตรวจไม่พบ
	13/07/2564	<1.1	ตรวจไม่พบ	ตรวจไม่พบ	ตรวจไม่พบ
	20/07/2564	<1.1	ตรวจไม่พบ	ตรวจไม่พบ	ตรวจไม่พบ
	27/07/2564	<1.1	ตรวจไม่พบ	ตรวจไม่พบ	ตรวจไม่พบ
	03/08/2564	<1.1	ตรวจไม่พบ	ตรวจไม่พบ	ตรวจไม่พบ
	10/08/2564	<1.1	ตรวจไม่พบ	ตรวจไม่พบ	ตรวจไม่พบ
	17/08/2564	<1.1	ตรวจไม่พบ	ตรวจไม่พบ	ตรวจไม่พบ
	24/08/2564	<1.1	ตรวจไม่พบ	ตรวจไม่พบ	ตรวจไม่พบ
	31/08/2564	<1.1	ตรวจไม่พบ	ตรวจไม่พบ	ตรวจไม่พบ
	07/09/2564	<1.1	ตรวจไม่พบ	ตรวจไม่พบ	ตรวจไม่พบ
	14/09/2564	<1.1	ตรวจไม่พบ	ตรวจไม่พบ	ตรวจไม่พบ
	24/09/2564	<1.1	ตรวจไม่พบ	ตรวจไม่พบ	ตรวจไม่พบ
	28/09/2564	<1.1	ตรวจไม่พบ	ตรวจไม่พบ	ตรวจไม่พบ
	05/10/2564	<1.1	ตรวจไม่พบ	ตรวจไม่พบ	ตรวจไม่พบ
	12/10/2564	<1.1	ตรวจไม่พบ	ตรวจไม่พบ	ตรวจไม่พบ
	19/10/2564	<1.1	ตรวจไม่พบ	ตรวจไม่พบ	ตรวจไม่พบ
	30/10/2564	<1.1	ตรวจไม่พบ	ตรวจไม่พบ	ตรวจไม่พบ
	02/11/2564	<1.1	ตรวจไม่พบ	ตรวจไม่พบ	ตรวจไม่พบ

ตารางที่ 3.5.4-2 (ต่อ) เปรียบเทียบผลการตรวจวิเคราะห์คุณภาพน้ำของสระว่ายน้ำ

จุดเก็บตัวอย่าง	วัน/เดือน/ปี	ผลการตรวจวิเคราะห์			
		Total Coliform (MPN/100ml)	<i>Escherichia coli</i> (MPN/100ml)	<i>Staphylococcus Aureus</i> (100 ml)	<i>Pseudomonas aeruginosa</i> (100 ml)
สระว่ายน้ำส่วนลึก อาคาร B (ต่อ)	09/11/2564	<1.1	ตรวจไม่พบ	ตรวจไม่พบ	ตรวจไม่พบ
	16/11/2564	<1.1	ตรวจไม่พบ	ตรวจไม่พบ	ตรวจไม่พบ
	23/11/2564	<1.1	ตรวจไม่พบ	ตรวจไม่พบ	ตรวจไม่พบ
	30/11/2564	<1.1	ตรวจไม่พบ	ตรวจไม่พบ	ตรวจไม่พบ
	07/12/2564	<1.1	ตรวจไม่พบ	ตรวจไม่พบ	ตรวจไม่พบ
	14/12/2564	<1.1	ตรวจไม่พบ	ตรวจไม่พบ	ตรวจไม่พบ
	21/12/2564	<1.1	ตรวจไม่พบ	ตรวจไม่พบ	ตรวจไม่พบ
	28/12/2564	<1.1	ตรวจไม่พบ	ตรวจไม่พบ	ตรวจไม่พบ
	04/01/2565	<1.1	ตรวจไม่พบ	ตรวจไม่พบ	ตรวจไม่พบ
	11/01/2565	<1.1	ตรวจไม่พบ	ตรวจไม่พบ	ตรวจไม่พบ
	18/01/2565	<1.1	ตรวจไม่พบ	ตรวจไม่พบ	ตรวจไม่พบ
	25/01/2565	<1.1	ตรวจไม่พบ	ตรวจไม่พบ	ตรวจไม่พบ
	01/02/2565	<1.1	ตรวจไม่พบ	ตรวจไม่พบ	ตรวจไม่พบ
	08/02/2565	<1.1	ตรวจไม่พบ	ตรวจไม่พบ	ตรวจไม่พบ
	15/02/2565	<1.1	ตรวจไม่พบ	ตรวจไม่พบ	ตรวจไม่พบ
	22/02/2565	<1.1	ตรวจไม่พบ	ตรวจไม่พบ	ตรวจไม่พบ
	01/03/2565	<1.1	ตรวจไม่พบ	ตรวจไม่พบ	ตรวจไม่พบ
	08/03/2565	<1.1	ตรวจไม่พบ	ตรวจไม่พบ	ตรวจไม่พบ
	15/03/2565	<1.1	ตรวจไม่พบ	ตรวจไม่พบ	ตรวจไม่พบ
	22/03/2565	<1.1	ตรวจไม่พบ	ตรวจไม่พบ	ตรวจไม่พบ

ตารางที่ 3.5.4-2 (ต่อ) เปรียบเทียบผลการตรวจวิเคราะห์คุณภาพน้ำของสระว่ายน้ำ

จุดเก็บตัวอย่าง	วัน/เดือน/ปี	ผลการตรวจวิเคราะห์			
		Total Coliform (MPN/100ml)	<i>Escherichia coli</i> (MPN/100ml)	<i>Staphylococcus Aureus</i> (100 ml)	<i>Pseudomonas aeruginosa</i> (100 ml)
สระว่ายน้ำส่วนลึก อาคาร B (ต่อ)	29/03/2565	<1.1	ตรวจไม่พบ	ตรวจไม่พบ	ตรวจไม่พบ
	05/04/2565	<1.1	ตรวจไม่พบ	ตรวจไม่พบ	ตรวจไม่พบ
	12/04/2565	<1.1	ตรวจไม่พบ	ตรวจไม่พบ	ตรวจไม่พบ
	19/04/2565	<1.1	ตรวจไม่พบ	ตรวจไม่พบ	ตรวจไม่พบ
	26/04/2565	<1.1	ตรวจไม่พบ	ตรวจไม่พบ	ตรวจไม่พบ
	03/05/2565	<1.1	ตรวจไม่พบ	ตรวจไม่พบ	ตรวจไม่พบ
	10/05/2565	<1.1	ตรวจไม่พบ	ตรวจไม่พบ	ตรวจไม่พบ
	17/05/2565	<1.1	ตรวจไม่พบ	ตรวจไม่พบ	ตรวจไม่พบ
	24/05/2565	<1.1	ตรวจไม่พบ	ตรวจไม่พบ	ตรวจไม่พบ
	31/05/2565	<1.1	ตรวจไม่พบ	ตรวจไม่พบ	ตรวจไม่พบ
	07/06/2565	<1.1	ตรวจไม่พบ	ตรวจไม่พบ	ตรวจไม่พบ
	14/06/2565	<1.1	ตรวจไม่พบ	ตรวจไม่พบ	ตรวจไม่พบ
	21/06/2565	<1.1	ตรวจไม่พบ	ตรวจไม่พบ	ตรวจไม่พบ
	28/06/2565	<1.1	ตรวจไม่พบ	ตรวจไม่พบ	ตรวจไม่พบ
	05/07/2565	<1.1	ตรวจไม่พบ	ตรวจไม่พบ	ตรวจไม่พบ
	12/07/2565	<1.1	ตรวจไม่พบ	ตรวจไม่พบ	ตรวจไม่พบ
	19/07/2565	<1.1	ตรวจไม่พบ	ตรวจไม่พบ	ตรวจไม่พบ
	26/07/2565	<1.1	ตรวจไม่พบ	ตรวจไม่พบ	ตรวจไม่พบ
	02/08/2565	<1.1	ตรวจไม่พบ	ตรวจไม่พบ	ตรวจไม่พบ
	09/08/2565	<1.1	ตรวจไม่พบ	ตรวจไม่พบ	ตรวจไม่พบ

ตารางที่ 3.5.4-2 (ต่อ) เปรียบเทียบผลการตรวจวิเคราะห์คุณภาพน้ำของสระว่ายน้ำ

จุดเก็บตัวอย่าง	วัน/เดือน/ปี	ผลการตรวจวิเคราะห์			
		Total Coliform (MPN/100ml)	<i>Escherichia coli</i> (MPN/100ml)	<i>Staphylococcus Aureus</i> (100 ml)	<i>Pseudomonas aeruginosa</i> (100 ml)
สระว่ายน้ำส่วนลึก อาคาร B (ต่อ)	16/08/2565	<1.1	ตรวจไม่พบ	ตรวจไม่พบ	ตรวจไม่พบ
	23/08/2565	<1.1	ตรวจไม่พบ	ตรวจไม่พบ	ตรวจไม่พบ
	30/08/2565	<1.1	ตรวจไม่พบ	ตรวจไม่พบ	ตรวจไม่พบ
	06/09/2565	<1.1	ตรวจไม่พบ	ตรวจไม่พบ	ตรวจไม่พบ
	13/09/2565	<1.1	ตรวจไม่พบ	ตรวจไม่พบ	ตรวจไม่พบ
	20/09/2565	<1.1	ตรวจไม่พบ	ตรวจไม่พบ	ตรวจไม่พบ
	27/09/2565	<1.1	ตรวจไม่พบ	ตรวจไม่พบ	ตรวจไม่พบ
	04/10/2565	ปรับปรุงระบบ			
	11/10/2565				
	18/10/2565				
	25/10/2565	<1.1	ตรวจไม่พบ	ตรวจไม่พบ	ตรวจไม่พบ
	01/11/2565	<1.1	ตรวจไม่พบ	ตรวจไม่พบ	ตรวจไม่พบ
	08/11/2565	<1.1	ตรวจไม่พบ	ตรวจไม่พบ	ตรวจไม่พบ
	15/11/2565	<1.1	ตรวจไม่พบ	ตรวจไม่พบ	ตรวจไม่พบ
	22/11/2565	<1.1	ตรวจไม่พบ	ตรวจไม่พบ	ตรวจไม่พบ
	29/11/2565	<1.1	ตรวจไม่พบ	ตรวจไม่พบ	ตรวจไม่พบ
	06/12/2565	<1.1	ตรวจไม่พบ	ตรวจไม่พบ	ตรวจไม่พบ
	13/12/2565	<1.1	ตรวจไม่พบ	ตรวจไม่พบ	ตรวจไม่พบ
	20/12/2565	<1.1	ตรวจไม่พบ	ตรวจไม่พบ	ตรวจไม่พบ
	27/12/2565	<1.1	ตรวจไม่พบ	ตรวจไม่พบ	ตรวจไม่พบ